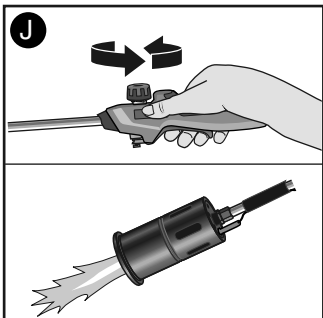
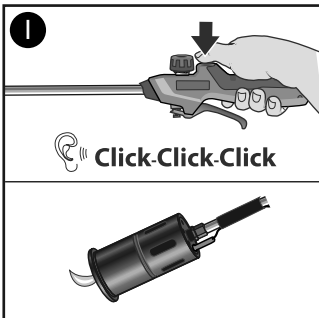
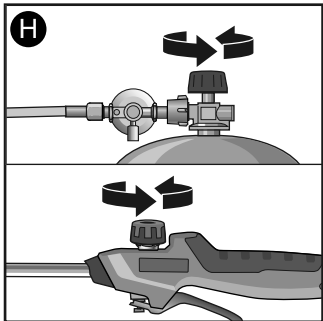
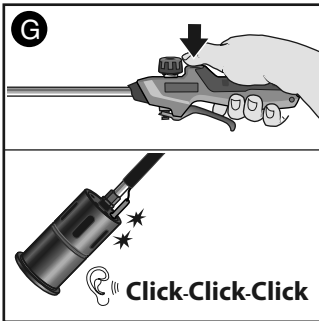
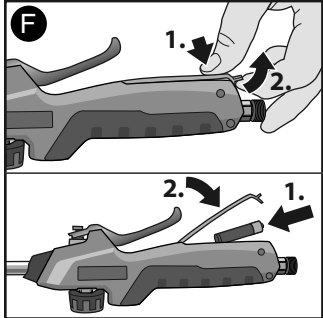
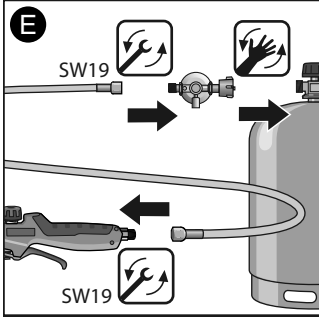
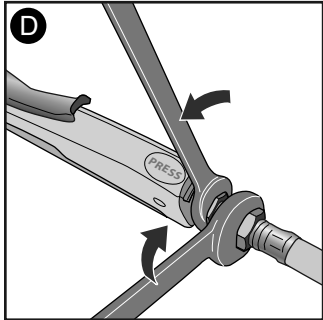
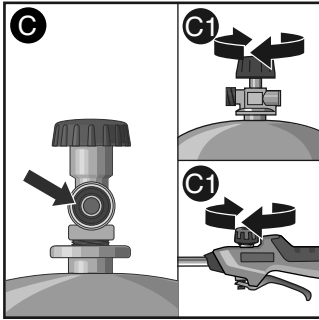
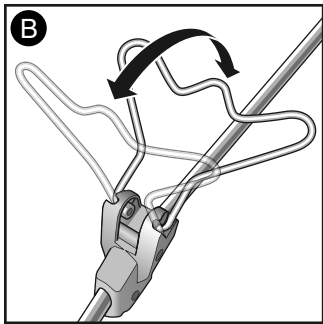
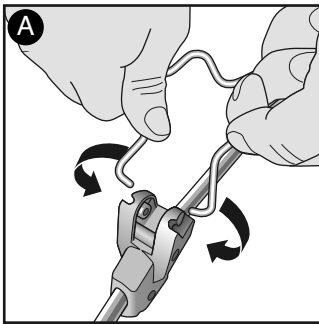
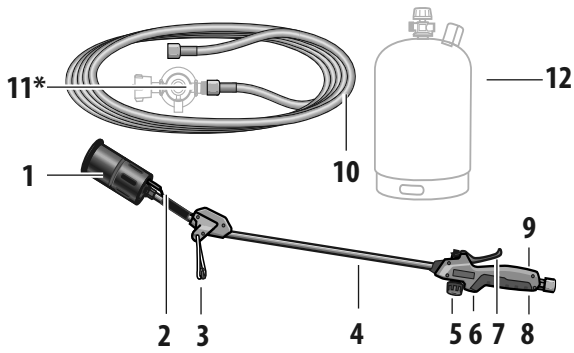


GLORIA®

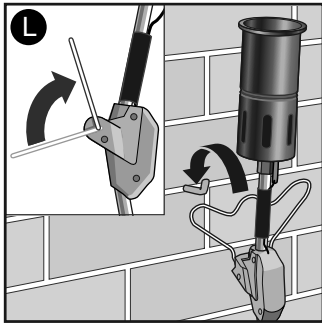
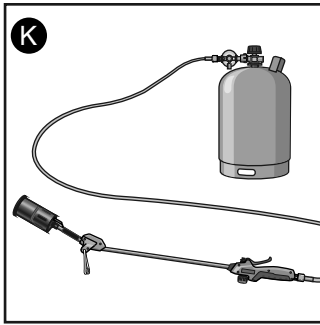
Geräte für Haus und Garten



THERMOFLAMMbio Professional E+ TURBO



DE



DE Betriebsanleitung

Symbolik in dieser Anleitung

GEFAHR! Ein Warnhinweis dieser Gefahrenstufe kennzeichnet eine drohende gefährliche Situation. Befolgen Sie zu diesem Warnhinweis die Anweisungen, um Lebensgefahr oder schwerste Verletzungen zu vermeiden.

WARNUNG! Ein Warnhinweis dieser Gefahrenstufe kennzeichnet eine mögliche gefährliche Situation. Befolgen Sie zu diesem Warnhinweis die Anweisungen, um die Gefahr von Verletzungen zu vermeiden.

ACHTUNG! Ein Warnhinweis dieser Gefahrenstufe kennzeichnet einen möglichen Sachschaden. Befolgen Sie zu diesem Warnhinweis die Anweisungen, um Sachschäden zu vermeiden.

Hinweis! Ein Hinweis kennzeichnet zusätzliche Informationen oder Abbildungen, die Ihnen die Bedienung und das Verständnis für das Gerät erleichtern sollen.

Rauchen verboten!



Keine offene Flamme, Feuer, offene Zündquelle verboten!



Wichtige Sicherheitshinweise

Die Betriebsanleitung vermittelt Ihnen wichtige Sicherheitshinweise und Informationen, die zum einwandfreien Betrieb des Gerätes erforderlich sind! Die Anleitung vollständig lesen, aufbewahren und ggf. an Nachbesitzer weitergeben! Beachten Sie ebenfalls die Sicherheitshinweise für den Umgang mit Gasflasche und Druckminderer! Alle Sicherheitshinweise dienen stets auch Ihrer persönlichen Sicherheit!

- Dieses Gerät entspricht den anerkannten Regeln der Technik und den einschlägigen Sicherheitsbestimmungen!
- Dieses Gerät kann von Jugendlichen ab 16 Jahren und darüber sowie von Personen mit verringerten physischen, sensorischen oder mentalen Fähigkeiten oder Mangel an Erfahrung und Wissen benutzt werden, wenn sie beaufsichtigt oder bezüglich des sicheren Gebrauchs des Gerätes unterwiesen wurden und die daraus resultierenden Gefahren verstehen. Kinder dürfen nicht mit dem Gerät spielen. Reinigung und Benutzer-Wartung dürfen nicht von Kindern ohne Beaufsichtigung durchgeführt werden.
- Verwenden Sie das Gerät bestimmungsgemäß und beachten Sie die TRF (Technische Regel Flüssiggas).
- Das Tragen von Schutzhandschuhen wird empfohlen.
- Das Gerät nicht in der Nähe von Kindern betreiben.
- Das Gerät sollte nur bis zu einer Außentemperatur von bis zu -2 °C betrieben werden.
- Das Gerät darf nicht unter Erdgleiche betrieben werden.
- Das Gerät ist nicht für unbeaufsichtigten Betrieb geeignet.
- **Dieses Gerät darf ausschließlich nur mit:**
 - handelsüblichen Propan-Gasflaschen mit Schraubanschluss in den Größen 5 kg/11 kg betrieben werden (nicht im Lieferumfang enthalten). Es kann gefährlich sein, andere Gasbehälter zu benutzen.
 - nur mit dem GLORIA Druckminderer (4 bar Konstantdruck) betrieben werden (nicht im Lieferumfang enthalten). Es kann gefährlich sein, andere Druckminderer zu benutzen.

ACHTUNG! Wir weisen ausdrücklich darauf hin, dass wir nach dem Produkthaftungsgesetz nicht für durch unser Gerät hervorgerufene Schäden einzustehen haben, sofern diese durch unsachgemäße Reparatur verursacht oder bei einem Teileaustausch nicht GLORIA-Original-Teile verwendet werden und die Reparatur nicht vom Kundenservice oder dem autorisierten Fachmann durchgeführt worden sind. Dieses gilt auch für Zubehörtteile.

GEFAHR!
Lebensgefahr durch Brand- und Explosion!



Durch unsachgemäßen Gebrauch von Gerät, Druckminderer oder Gasflasche besteht Lebensgefahr! Beachten Sie daher die Sicherheitshinweise auf allen Komponenten als auch die nachfolgenden Sicherheitshinweise:

- Flamme nicht gegen Gasschlauch, Gasflasche, offene Flamme oder auf glühenden Gegenstand richten. Von Zündquellen fernhalten. Nicht rauchen. Darf nicht in Hände von Kindern gelangen.
- Nicht in der Nähe von Heizkörpern lagern.
- Das Gerät nur im Freien benutzen. Niemals das Gerät in der Garage oder an Orten, wo evtl. Benzin oder leicht brennbare Stoffe gelagert sind, benutzen.
- Gasflasche nur im Freien und niemals bei offenem Feuer, Zündquellen oder leicht brennbaren Stoffe wechseln.
- Bei Gasgeruch, Gerät sofort abstellen (Ventil an der Gasflasche wie auch am Gerät schließen) und auf Leckagen überprüfen. Zur Sicherstellung, dass keine Leckage vorhanden ist, bestreichen Sie die Verbindungsstellen sowie das Ventilgehäuse mit lauwarmem Seifenwasser. Bilden sich keine Blasen, so ist das Gerät betriebsbereit. Bilden sich Blasen, so ist das Gerät auf keinen Fall in Betrieb zu nehmen. Die Gasflasche ist dann sofort am Ventil zu schließen und vom Gerät zu trennen. Das Gerät sollte anschließend von einem Sachkundigen oder Fachbetrieb auf eventuelle Ursachen hin überprüft werden. Suchen Sie die Undichtigkeiten niemals mit einer Flamme und niemals in geschlossenen Räumen!

WARNUNG!
Verbrennungsgefahr durch heiße Geräteteile oder offener Flamme!

Teile des Gerätes können während des Gebrauchs sehr heiß werden und zu möglichen Verbrennungen führen. Durch unsachgemäßen Gebrauch des Gerätes besteht ebenfalls Verbrennungsgefahr! Beachten Sie daher nachfolgende Sicherheitshinweise:



- Das Gerät darf nur eingesetzt werden bis zu einem Winkel kleiner 90°.
- Brennergehäuse nicht berühren, Verbrennungsgefahr.

- Trockenes Gehölz, Laub, Tannennadeln und trockene Gräser können in Brand geraten.

WARNUNG!
Gesundheitsgefahr durch Kontakt mit Gas!
Ausströmendes, nicht gezündetes Gas, kann infolge von Einatmen, Verschlucken oder Aufnahme durch die Haut Gesundheitsschäden von beschränkter Wirkung hervorrufen. Bei auftretenden Symptomen oder in Zweifelsfällen ärztlichen Rat einholen. Beachten Sie daher nachfolgende Sicherheitshinweise:
- Richten Sie ausströmendes Gas niemals auf Menschen oder Tiere.
- Weitere Informationen zum Gesundheits- und Arbeitsschutz für dieses Produkt finden Sie im Sicherheitsdatenblatt, welches beim Hersteller angefordert werden kann.

Bestimmungsgemäße Verwendung

Das Gerät dient ausschließlich zur Beseitigung von Wildwuchs zwischen Gehplatten, Terrassen, Auffahrten und Wegen. Bei Zweckentfremdung, falscher Bedienung oder nicht fachgerechter Reparatur wird keine Haftung für evtl. Schäden übernommen. Ebenso sind Garantieleistungen in solchen Fällen ausgeschlossen.

Das Gerät ist nicht für den gewerblichen Gebrauch bestimmt!

Vernünftigerweise vorhersehbare Fehlanwendung

Das Gerät ist nicht als Wärmespender im Hausbereich für Rasen und Blumenbeete oder für andere, als die hier angegebenen Verwendungsbereiche geeignet. Gerät nicht bei nasser Witterung verwenden.

Verhalten im Gefahrfall

Brandbekämpfung, sofern gefahrlos, mit Feuerlöscher. Durch Brand gefährdete Gasflaschen, wenn möglich aus dem Gefahrenbereich entfernen.

Geräteelemente

- 1 Brennerkopf
- 2 Zündelektrode
- 3 Standfuß
- 4 Verlängerungsrohr
- 5 Gasregelventil
- 6 Zündtaste
- 7 Gasstromhebel
- 8 Handgriff
- 9 Batteriefach
- 10 5 m Gasschlauch
- 11 Druckminderer*
- 12 Handelsübliche Propangasflasche 5 kg / 11 kg

Technische Daten

| | |
|---|-------------------------------|
| Art.-Nr.: | 000274.0000 |
| Länge: | 930 mm |
| Gasart: | Propan |
| Flammtemperatur: | bis 1200° C |
| Nennwärmebelastung: | ca. 60 KW |
| Gerät incl. Gasschlauch: | ca. 1,6 kg |
| Verbrauch: | min.-max. 0,7 kg/h - 4,2 kg/h |
| Durchflussrate: | min.-max. 103l/h - 630 l/h |
| Gasdruck: | 4 bar |
| Batterie (nicht im Lieferumfang enthalten): | AAA (1,5V) |

Inbetriebnahme

GEFAHR!
Lebensgefahr durch Brand- und Explosion!
Beachten Sie daher nachfolgende Sicherheitshinweise:

- Überprüfen Sie den Gasschlauch vor jeder Verwendung auf Beschädigungen. Beschädigte Gasschläuche dürfen nicht verwendet werden. Für Ersatz wenden Sie sich an Ihren Fachhändler.
- Gerät nur im Freien in Betrieb nehmen. Gasflasche darf nur senkrecht aufgestellt werden.
- Die Verschraubung zwischen Verlängerungsrohr (4) und Gasregelventil (5) sowie die Verbindung zwischen Gasregelventil (5) und Handgriff (8) dürfen nie gelöst werden.
- Offene Flamme niemals auf brennbare oder explosive Stoffe richten.
- Nach mehrmaligen Fehlversuchen beim Zünden der Flamme, Ventil schließen, warten bis das ausgetrömmte Gas verflogen ist und dann Flamme neu zünden.

Montage Standfuß

siehe Abb. 4 - 6

Montage

- Vor der Montage des Druckminderers überprüfen, ob die Dichtung im Ventil der Gasflasche vorhanden ist, siehe Abb. 7*.
- Ventil an der Gasflasche ist geschlossen. Gasregelventil (5) muss geschlossen werden. Dazu den Ventilknopf in Drehrichtung rechts bis zum Anschlag ganz zu drehen.“ (mit dem Uhrzeigersinn), siehe Abb. 8. Nur handfest drehen.
- 1. Gasschlauch (10) am Handgriff (8) fest verschrauben 9.
- 2. Gasschlauch (10) am Druckminderer (11) fest verschrauben.
- 3. Druckminderer (11) mit Hilfe der Überwurfmutter fest an die Propangasflasche schrauben.

(Alle Gewinde sind Linksgewinde, (Abb. 9)).

* NUR Ausführung für DE/AT.

Batterie einsetzen

Hinweis! Kontrollieren Sie, dass sich die AAA-Batterie (nur Alkali-Mangan-Zellen) in einem ordnungsgemäßen Zustand befindet und korrekt installiert ist. Einige Batterien verfügen über eine Kunststoff-Schutzumwicklung (nicht zu verwechseln mit dem Batterieetikett) die vor dem Einsetzen der Batterie entfernt werden muss. Stellen Sie sicher, dass das Zündkabel ordnungsgemäß an die Zündelektrode (2) angeschlossen ist und die Isolierung des Zündkabel in Ordnung ist.

- Öffnen Sie das Batteriefach (9) an der Unterseite des Handgriffes (8) und setzen Sie eine Batterie (Typ AAA) ein, siehe Abb. 10.
- Schließen Sie das Batteriefach und prüfen Sie, ob die Zündung ordnungsgemäß funktioniert. Drücken Sie hierzu die Zündtaste, hören Sie auf das Klicken und schauen Sie ob an der Elektrode (2) in dem Brenner (1) Funken erzeugt werden, siehe Abb. 11.

Dichtigkeitsprüfung

- Verschraubung auf Leckagen prüfen (siehe Beschreibung linke Spalte)!

Betrieb

- Ventil an der Propangasflasche sowie Gasregelventil (5) mit einer 1/2 Umdrehung in Richtung "+" öffnen, siehe Abb. 6.
- Im sicheren Bereich das Flammrohr nach unten und vom Körper weghalten. Flamme durch Drücken der Zündtaste zünden. Die Zündtaste nach dem Zünden der Flamme sofort loslassen. Das Gerät arbeitet nun auf Sparflamme, siehe Abb. 1.

ACHTUNG! Verbrennungsgefahr durch offene Flamme! Gasstromhebel (7) beim Zünden der Flamme niemals betätigen!

- Gasregelventil (5) weiter öffnen und Gasstromhebel (7) betätigen, das Gerät arbeitet nun mit voller Flamme, siehe Abb. 1.

Das Flammrohr in einer Höhe von ca. 3 cm vor dem Körper über den Boden hin- und herbewegen.



GEFAHR! Lebensgefahr durch Brand- und Explosion!
Flamme nie gegen Gasschlauch oder Gasflasche richten!



WARNUNG!
Verbrennungsgefahr durch heiße Geräteteile!
Beachten Sie daher nachfolgende Sicherheitshinweise:
- Brennergehäuse während des Betriebs nicht berühren.
- Bei Arbeitsunterbrechungen, Gasstromhebel (7) loslassen und Gerät auf den Standfuß abstellen, siehe Abb. 3.

Außerbetriebnahme

- Gasstromhebel loslassen, Ventil an der Gasflasche schließen und warten, bis die Flamme am Brennergehäuse erlischt. Anschließend Gasregelventil (5) schließen. Gerät immer auf den Standfuß (3) abstellen, bis das Brennergehäuse abgekühlt ist, siehe Abb. 3/4.
- Vor längerer Nichtbenutzung des Gerätes die Batterie aus dem Batteriefach entnehmen.



Benutzerhinweise!

- Das Gerät eignet sich besonders zur Unkrautbeseitigung.
- Der Einsatz des Gerätes ist am wirkungsvollsten, wenn die Pflanze einen hohen Saftgehalt hat. Der günstigste Zeitpunkt zur Behandlung des Wildwuchses ist im Frühjahr. Die Wirkung ist um so intensiver, je jünger der Wildwuchs ist. Der Erfolg der Maßnahme ist aber nicht sofort sichtbar. Die Empfindlichkeit der Pflanzen auf die Wärmestrahlung zeigt sich nicht sofort. Grundsätzlich gilt: weichblättrige Sämlinge reagieren am empfindlichsten, das heißt, sie sind nach einmaliger Behandlung nicht mehr lebensfähig. Bei entsprechend langer Einwirkungsdauer lassen sich auch Sämlinge mit festem Laub 100%ig beseitigen.
- Ältere Pflanzen mit harten Blättern, wie beispielsweise Disteln, trocken frühestens nach mehrmaliger Behandlung in Abständen von ein bis zwei Wochen aus. Hartlaubige Gräser sind außerordentlich robust und verlangen eine relativ lange Wärmeeinwirkung.
- Mit dem Gerät sollten möglichst nur Flächen mit niedrigen Pflanzen behandelt werden. Ist der Wildwuchs erst einmal sehr hoch, muss zuerst gemäht werden. Die Wirkung ist hier jedoch geringer, da das Laub härter ist und in unterirdischen Organen mehr Reservestoffe eingelagert werden als bei Jungpflanzen.
- In der Anfangsphase muss die Behandlung der mit Wildwuchs durchwachsenen Flächen kurzfristig bis zu 5 mal wiederholt werden. Erst dann stellt sich ein bleibender Erfolg ein. Später genügt 2 malige Behandlung pro Monat.
- Das Unkraut braucht nur erwärmt werden. Ein Verbrennen ist nicht notwendig. Die Zellen der Blätter trocknen auf diese Weise aus und das Unkraut stirbt ab.
- Bestimmte Unkrautarten erfordern eine wiederholte Behandlung.
- Wir empfehlen eine Schlauchbruchsicherung einzusetzen.

Wartung und Lagerung

- Das Gerät bedarf keiner besonderen Pflege.
- Das Gerät mit demontierter Gasflasche muss trocken gelagert werden, möglichst unter Verschluss, und für Kinder unzugänglich sein.
- **Reparaturen an diesem Gerät sind nur durch die GLORIA-Servicestellen durchzuführen. Es dürfen ausschließlich nur Original-Ersatzteile verwendet werden, die Sie bei Ihrem Fachhändler bestellen können. Soweit nicht vorrätig, besorgt er diese schnellstens.**

Umweltschutz & Geräteentsorgung



Diese Symbole auf dem Produkt, der Betriebsanleitung oder der Verpackung weist darauf hin, dass dieses Produkt am Ende seiner Lebensdauer nicht über den normalen Haushaltsabfall entsorgt werden darf.

- Entsorgen Sie Elektrogeräte nicht über den Hausmüll! Gemäß europäischer Richtlinie 2012/19/EU über Elektro- und Elektronik-Altgeräte und Umsetzung in nationales Recht müssen verbrauchte Elektrogeräte getrennt gesammelt und einer umweltgerechten Wiederverwertung zugeführt werden. Recycling-Alternative zur Rücksendeaufforderung: Der Eigentümer des Elektrogerätes ist alternativ anstelle Rücksendung zur Mitwirkung bei der sachgerechten Verwertung im Falle der Eigentumsaufgabe verpflichtet. Das Altgerät kann hierfür auch einer Rücknahmestelle überlassen werden, die eine Beseitigung im Sinne des nationalen Kreislaufwirtschafts- und Abfallgesetzes durchführt.

Nicht betroffen sind den Altgeräten beigelegte Zubehörteile und Hilfsmittel ohne Elektrobestandteile.

- Die Batterie muss gesondert vom Rest des Gerätes entsorgt werden.
- Bitte erfragen Sie bei der Gemeindeverwaltung die zuständige Entsorgungsstelle.

Batterientorgung



Als Verbraucher sind Sie, bzw. das Entsorgungsunternehmen wie z. B. kommunale Sammelstellen, gesetzlich dazu verpflichtet, gebrauchte Batterien und Akkus als Sondermüll zu entsorgen.

Verletzungsgefahr durch defekten, ausgelaufene Batterien!

- Die verwendete Batterie enthält Substanzen, die durch Hautkontakt oder Einatmen Verletzungen verursachen können. Sollte sich eine ausgelaufene Batterie in Ihrem Gerät befinden, dürfen Sie diesen nur mit Gummihandschuhen aus dem Gerät nehmen und in einem geschlossenen Behälter der ordnungsgemäßen Entsorgung zuführen.
- Gemäß der Batterieverordnung 2023/1542 EU müssen defekte Akkus/Batterien getrennt gesammelt und einer umweltgerechten Wiederverwertung zugeführt werden.

Für die Entsorgung bestehen folgende Möglichkeiten:

- durch den Fachhandel
- eine durch das GRS-Zeichen gekennzeichnete Rücknahmestation
- durch die von den Gemeinden dafür vorgesehenen Sondermüll-Container

Hinweise, wie Sie am Ende der Lebensdauer des Gerätes die Batterie entfernen, finden Sie in der Abbildung 9.

Weitere Entsorgungshinweise erhalten Sie von Ihrer Gemeinde oder Stadtverwaltung.

Entsorgung der Verpackung

Die Verpackungsmaterialien sind nach umweltverträglichen und entsorgungstechnischen Gesichtspunkten ausgewählt und deshalb recyclebar. Die Rückführung der Verpackung in den Materialkreislauf spart

Rohstoffe und verringert das Abfallaufkommen.

Entsorgen Sie nicht mehr benötigte Verpackungsmaterialien gemäß den örtlich geltenden Vorschriften.

Gewährleistung & Garantie

GLORIA gewährt in Ihnen 24 Monate Garantie im Rahmen der Garantiebedingungen (www.gloriagarten.de). Ihre gesetzlichen Gewährleistungsansprüche gegenüber Ihrem Verkäufer werden dadurch nicht berührt.

Technische Änderungen vorbehalten!

GB Instructions for use

Symbols used in these instructions



DANGER! This level of warning indicates an impending hazardous situation. Follow the instructions indicated in this warning to prevent serious or fatal injuries.



WARNING! This level of warning indicates a potential hazardous situation. Follow the instructions indicated in this warning to prevent the risk of injury.

ATTENTION! This level of warning indicates potential damage to property. Follow the instructions indicated in this warning to avoid damaging property.



Note! A note indicates additional information or illustrations which will help you operate and understand the device.



No smoking!



No open flames, fires or open ignition sources are permitted!

Important safety instructions

These operating instructions familiarise you with important safety instructions and information required to operate the device properly!

Please read the instructions carefully, keep them in a safe place and pass them on to the next owner with the device, if necessary! Also observe the safety instructions for the handling of gas cylinder and pressure reducer!

All safety instructions serve for your personal protection as well!

- This device is in compliance with the generally accepted technical rules and the relevant safety regulations.
- This device may be used by children from 16 years and above and by persons with diminished physical, sensorial or mental capacities or lack of experience and knowledge if supervised or if they have been instructed with respect to safe use of the device and understand the risks that result from using it. Children must not play with the device. Cleaning and user maintenance must not be performed by children without supervision.
- Use device as intended!
- Protective gloves are recommended to be worn.
- Do not use the device near children.
- This appliance must only be used to a maximum outdoor temperature of -2°C.
- The device must not be used below ground level.
- The device is not suitable for unsupervised operation.
- **This device may only be used with:**
- commercial propane gas cylinders with screw fittings of the sizes 5 kg / 11 kg (not contained in the scope of supply). It can be dangerous to use other types of gas cylinder.
- only with the GLORIA pressure reducer (4 bar constant pressure). It can be dangerous to use other types of pressure reducers.
- **CAUTION!** Please note that under product liability law we are not liable for damage resulting from the use of our product if such damage was caused by improper repair or if original replacement parts were not used to replace defective or worn-out parts and the repair was not carried out by our Customer Service or by an authorized service technician. This also applies to accessories.



DANGER!
Danger to life from fire and explosion!



Danger to life if the device, the pressure reducer or the gas cylinder is/are not used as intended! For this reason, observe the safety instructions attached to all components as well as the following safety instructions:

- Do not direct the flame at the gas hose, gas cylinder, open flame or at a hot item. Keep away from ignition sources. Do not smoke near the device. Keep away from children.
- Do not store near radiators.
- Only use this device out of doors. Never use the device inside a garage or in places where petrol (gasoline) or any other highly volatile and inflammable substances are kept.
- Only use gas cylinder outdoors and never replace it near open flame, ignition source or readily flammable material.
- **If you smell gas, switch off device immediately (close the valve at the gas cylinder as well as at the device) and check for leakage. In order to be certain that there are no leaks, pour lukewarm soapy water over the joint connection and also over the valve casing. If there are no bubbles, the device is properly sealed and ready for use. If any bubbles are seen, then do not use the device under any circumstances. In this case, the gas cylinder must be immediately closed at the valve and disconnected from the device. The device should be tested by a technician or a dealer for possible causes of leakage. Never look for leaks with a naked flame or indoors!**



WARNING!
Do not touch hot device parts or open flames!
Risk of burning!

Parts of this device can become extremely hot when in use and can cause burns. Risk of burning if the device is not used as intended! For this reason, observe the following safety instructions:



- The device shall only be used in an angle of up to 90°.
- Do not touch the burner casing due to the risk of injury from burns.

- Dry wood, foliage, pine needles and dry grass can catch fire.



WARNING!
Contact with gas poses a health risk!

Breathing in, swallowing or skin contact with leaking, unlit gas can have a limited damaging effect on your health. Consult a doctor if you develop symptoms or are unsure. For this reason, observe the following safety instructions:

- Never point leaking gas at persons or animals.
- Further health and industrial safety information for this product is available in the safety datasheet which can be requested from the manufacturer.

Intended Use

The device is only to be used to remove weeds from between flagstones and crazy paving, from terraces, patios, driveways and paths. No liability can be assumed for possible damage caused by unintended use, incorrect operation or unqualified repairs. Such actions will also invalidate any warranty claims.

The device is not intended for commercial use!

Foreseeable misuse

The device is not intended for use as a heater in household areas, for lawns and flowerbeds or for any other application other than those stated in these instructions. Do not use the device in wet weather conditions.

In the event of danger

Use a fire extinguisher to fight a fire if there is no risk involved. If possible, remove any hazardous cans or gas cartridges away from the fire.

Device elements

- 1 Burner pot
- 2 Ignition electrode
- 3 Stand
- 4 Extension pipe
- 5 Gas control valve
- 6 Ignition button
- 7 Gas flow lever
- 8 Handle
- 9 Battery compartment
- 10 5 m gas hose
- 11 Pressure reducer*
* [Depending on the country in which the device is operated, see list]
- 12 Commercial propane gas cylinder 5 kg / 11 kg

Technical Data

| | |
|-------------------------|------------------------------|
| Art.-No.: | 000274.0000 |
| Length: | 930 mm |
| Type of gas: | Propane |
| Flame temperature: | up to 1200°C |
| Capacity: | approx. 60 KW |
| Device incl. gas hose: | approx. 1.6 kg |
| Gas consumption: | min.-max. 0,7 kg/h -4,2 kg/h |
| Rate of flow: | min.-max. 103l/h -630 l/h |
| Gas pressure: | 4 bar |
| Battery (not included): | AAA (1,5V) |

Getting Started



DANGER!

Danger to life from fire and explosion!

For this reason, observe the following safety instructions:

- Check the gas hose for damage before each use. Damaged gas hoses must not be used. Contact your specialist dealer for a replacement.
- Only operate the device outdoors. The gas cylinder must always stand upright.
- The screw fitting between the extension pipe (4) and the gas control valve (5) as well as the connection between the gas control valve (5) and the handle (8) must never be disconnected.
- Never direct the open flame at flammable or explosive materials.
- After various unsuccessful attempts to ignite the flame, close the valve, wait until the gas has fully dissipated and then reignite the flame.

Assembly Stand

see Fig. A - B

Assembly

- Prior to installing the pressure reducer, follow the assembly instructions in its instruction for use see Fig. C*.
 - The valve of the gas cylinder is closed. The gas control valve (5) must be closed. For doing this, turn the valve button completely to the right "—" (clockwise), see Fig. D. Tighten only hand-tight.
 - 1. Firmly tighten the gas hose (10) at the handle (8) D.
2. Firmly tighten the gas hose (10) at the pressure reducer (11).
3. Firmly tighten the pressure reducer (11) to the propane gas cylinder by means of the locking nut.
- (All threads are left-handed threads), (Fig. E J)).

* C is DE/AT Version only.

Inserting the battery



Note! Check that the AAA battery (alkaline manganese cells only) is in good condition and installed correctly. Some batteries have a protective plastic wrapping (not to be confused with the battery label) that needs to be removed before inserting the battery. Ensure that the ignition cable is properly connected to the ignition electrode (2) and that the ignition cable's insulation is intact

- Open the battery compartment (9) on the underside of the handle (8) and insert a battery (type AAA), see Fig. G.
- Close the battery compartment and check whether the ignition is working properly. To do this, press the ignition button, listen to the click, and check whether sparks are generated at the electrode (2) in the burner (1), see Fig. H.

Leak test

- Check screw fitting for leaks (see description in the left column)!

Operation

- Open the valve at the propane gas cylinder as well as the gas control valve (5) by half a turn in the "←" direction, see Fig. I.
- Point the flame tube downwards and away from your body in a safe area. Ignite the flame by pressing the ignition button. Release the ignition button as soon as the flame has ignited. The appliance is now operating on a low flame, see Fig. J.

ATTENTION! Risk of burning by open flame! Never actuate the gas flow lever (7) when igniting the flame!

- Open the gas control valve (5) further and actuate the gas flow lever (7), the device is now working with full flame, see Fig. K.
Hold the flame tube at a height of about 3 cm above the ground and move it slowly from side to side.



DANGER! Danger of life from fire and explosion! Never direct the flame at the gas hose or the gas cylinder!



WARNING!
Do not touch hot device parts! Risk of burning!
For this reason, observe the following safety instructions:
- Do not touch the burner casing during operation.
- In case of work interruptions let go of the gas flow lever (7) and put the device down on the stand, see Fig. L.

Decommissioning

- Let go of the gas flow lever, close the valve at the gas cylinder and wait until the flame at the burner casing goes out. After that close the gas control valve (5). Always put the device down on the stand (3) until the burner casing has cooled down, see Fig. M, N.

Remove the battery from the battery compartment before long periods of non-use.



Instructions for Use!

- The device is intended especially to remove weeds.
- The most effective way to use the thermoflamm is when the weeds have a high sap content. The best time to remove the weeds is the springtime. The younger the weeds the more intensive the effect. The success of this method of weed removal and the effect of the flame upon the weeds is not immediately visible however. The success of the thermoflamm is variable depending upon the type of weed being tackled.
- Weeds with smooth leaves react most intensely and can be destroyed even after the first treatment, however a 100% success rate on weeds with hard leaves, for example thistles, will only dry out after repeated treatments at one of two weeks intervals. Hard grasses are extraordinarily robust and demand a relatively lengthy treatment period.
- The unit should only be used on smaller areas. Once the weeds become too tall they must be mown first. The treatment is however less effective since the weeds are stronger and the liquid reserves in the roots are greater.
- During the initial period, the areas can require to be treated up to five times to achieve long lasting success. It is then sufficient to apply subsequent treatments at twice monthly intervals.
- Weeds only need to be heated up. Actual burning-off is not necessary. The heat causes the cells of the leaves to dry out and thus the weeds die.
- Certain types of weeds require repeated treatment.

Maintenance and Storage

- The device does not require any special maintenance.
- The device must be stored in a dry place and with the gas cylinder removed, preferably in a place that can be locked up and is inaccessible by children.
- Repairs to the equipment should only be carried out by GLORIA Service Stations. Order only original spare parts from your authorised dealer. If the required parts are not in stock, he will procure them for you as quickly as possible.

Environmental protection & disposal of the device



These symbols on the product, user manual or packaging indicates that this product must not be disposed of in regular household waste at the end of its service life.

- Do not dispose of electrical appliances through household waste! In accordance with European Directive 2012/19/EU on old electrical and electronic appliances and its implementation in national law, electrical tools that are no longer suitable for use must be separately collected and sent for environmentally responsible recycling. Recycling alternative for the return request: Alternatively, the owner of an electric or electronic appliance is obligated to cooperate in proper recycling in the event of a property task instead of returning. Old equipment can also be handed over to a collection facility carrying out disposal as defined on the national recycling and waste management laws.

This does not apply to the accessories and auxiliaries included in old equipment, which do not contain electrical components.

- The battery must be disposed of separately from the rest of the device.
- Please check with your local government to find the appropriate disposal point.

Battery disposal



As a consumer, you or the disposal company such as municipal collection points, required by law to dispose of used batteries and charger as hazardous waste.

Risk of injury from defective, leaking battery!

- The applied battery contains substances that can result in injuries when getting in contact with skin or when inhaled. Should your device have a drained battery, you must use rubber gloves to remove it from the device and properly dispose of it in a closed container.
- According to the battery regulation 2023/1542 EU, faulty batteries must be collected separately and reused or recycled in an environmentally friendly manner.

Disposal possibilities are as follows:

- by dealer
 - at a GRS recycling centre
 - in special waste containers provided by the communities
- Information on how to remove the battery when the device reaches the end of its service life can be found in figure G.
Obtain additional disposal information from your community or city.

Disposal of packaging

The packaging materials have been selected according to environmentally-suitable and disposal-related aspects and are therefore recyclable. Returning the packaging to the material circulation saves raw materials and reduces the level of waste.

Please dispose of unwanted packaging materials according to applicable local regulations.

Warranty & Guarantee

GLORIA gives a 24 month guarantee as per of the terms and conditions of the warranty (www.gloriagarten.de). This does not affect your legal rights to claims under warranty with regard to the seller.

We reserve the right to make technical changes!



Mode d'emploi

Symboles utilisés dans cette notice



DANGER! Un avertissement précédé de ce symbole décrit une situation dangereuse imminente. Pour éviter un danger de mort ou des blessures très graves, veuillez respecter les instructions accompagnant ce symbole d'avertissement.



AVERTISSEMENT! Un avertissement précédé de ce symbole décrit une situation potentiellement dangereuse. Pour éviter de vous blesser, veuillez respecter les instructions accompagnant ce symbole d'avertissement.



ATTENTION! Un avertissement précédé de ce symbole prévient de dégâts matériels possibles. Pour éviter des dégâts matériels, respectez les instructions précédées de ce symbole d'avertissement.



Remarque! Une remarque caractérise des informations supplémentaires ou illustrations destinées à vous faciliter l'utilisation de l'appareil et à comprendre son fonctionnement.



Interdiction de fumer!



Pas de flamme nue, feu, source d'inflammation ouverte interdits!

Importantes consignes de sécurité

La notice d'utilisation vous fournit des consignes de sécurité et informations importantes nécessaires au fonctionnement impeccable de l'appareil. Veuillez lire intégralement la notice, la conserver et la remettre à un éventuel futur propriétaire ! Respectez également les consignes de sécurité relatives au maniement de la bouteille de gaz et du réducteur de pression ! Les consignes de sécurité visent aussi toujours votre sécurité personnelle !

- Cet appareil correspond aux règles techniques reconnues et aux dispositions de sécurité applicables !
- Des enfants à partir de 16 ans ainsi que des personnes dont les capacités physiques, sensorielles ou mentales sont réduites ou qui ne possèdent pas d'expérience ou de connaissances de l'appareil peuvent utiliser celui-ci sous surveillance ou après avoir été avisés de l'utilisation sûre de l'appareil et après avoir compris les risques susceptibles d'en résulter. Les enfants ne peuvent pas jouer avec l'appareil. Le nettoyage et la maintenance par l'utilisateur ne peuvent pas être réalisés par des enfants sans surveillance.
- Veuillez utiliser l'appareil conformément à sa destination.
- Le port de gants de protection est recommandé.
- Ne faites pas marcher l'appareil à proximité d'enfants.
- Cet appareil ne doit être utilisé qu'à une température extérieure de -2° C.
- Il est interdit d'utiliser l'appareil en sous-sol.
- L'appareil n'est pas conçu pour fonctionner sans surveillance.
- **Utiliser cet appareil exclusivement avec :**
 - des bouteilles de propane du commerce avec raccord à visser de format 5kg / 11 kg (non fournie). Il peut être dangereux d'utiliser d'autres bouteilles de gaz.
 - un réducteur de pression GLORIA (4 bar de pression constante). Il peut être dangereux d'utiliser d'autres vannes de réducteur de pression.

ATTENTION!

Nous attirons expressément l'attention sur le fait que nous ne pouvons pas être tenus responsables pour les dommages dus à nos appareils, conformément à la loi sur la responsabilité des appareils, quand ceux-ci ont été réparés de façon non conforme, quand les pièces de rechange utilisées ne sont pas des pièces de rechange d'origine et quand la réparation n'a pas été effectuée par le service après-vente ou le spécialiste autorisé. Ceci s'applique également aux accessoires.

DANGER ! Danger de mort engendré par un incendie et une explosion !



Une utilisation incorrecte de l'appareil, du réducteur de pression ou de la bouteille de gaz peut présenter un danger de mort ! Aussi, respectez les consignes de sécurité figurant sur tous les composants ainsi que les consignes de sécurité suivantes :

- Ne pas diriger la flamme sur le tuyau de gaz, la bouteille de gaz, une flamme nue ou vers un objet inflammable. Éloignez-la de toute source d'ignition. Interdiction de fumer. Rangez-la hors de portée des enfants.
- Ne la stockez pas à proximité de radiateurs chauffants.
- Ne faire fonctionner l'appareil qu'en plein air. Ne jamais utiliser l'appareil dans un garage ou dans des endroits où de l'essence ou des matières aisément inflammables sont stockées.
- Ne changer la bouteille de gaz qu'à l'air libre et jamais près d'un feu, de sources d'inflammation ou de matières facilement inflammables.
- Si une odeur de gaz se manifeste, désactivez immédiatement l'appareil (fermer la vanne sur la bouteille de gaz ainsi que sur l'appareil) et vérifiez la présence de fuites. Pour s'assurer qu'il n'y a pas de fuite, enduire le point de jonction ainsi que le corps de valve, d'une eau savonneuse tiède. Si aucune bulle ne se forme, l'appareil est étanche et prêt à fonctionner. S'il se forme des bulles, l'appareil ne doit aucun cas être mis en service. Dans ce cas, fermer immédiatement la vanne de la bouteille de gaz et ôter la cartouche de l'appareil. Celui-ci doit être ensuite vérifié par un spécialiste pour déterminer les causes éventuelles des fuites. Ne jamais rechercher les fuites avec une flamme et jamais dans des locaux fermés.

AVERTISSEMENT!

Risque de vous brûler avec des pièces très chaudes de l'appareil ou une flamme nue !

Certaines parties de l'appareil peuvent devenir très chaudes pendant l'utilisation et risquent de provoquer des brûlures. Une utilisation inexperte de l'appareil engendre elle aussi un risque de brûlure ! Pour ces raisons, veuillez respecter les consignes de sécurité suivantes :



- L'angle formé entre l'appareil et l'utilisateur ne doit jamais dépasser 90°.
- Ne pas toucher au corps de brûleur, risque de brûlure.

- Les branches sèches, les feuillages, les aiguilles de pin et les herbes sèches peuvent s'enflammer.

AVERTISSEMENT!

Risque sanitaire dû au contact avec le gaz !

Le gaz fuyant non enflammé peut, par inhalation, ingestion ou absorption par la peau provoquer un préjudice sanitaire d'effet restreint. En présence de symptômes ou en cas de doute, consultez un médecin. Pour ces raisons, veuillez respecter les consignes de sécurité suivantes :

- Ne braquez jamais le gaz jaillissant sur des personnes ou des animaux.
- Vous trouverez des informations avancées sur la protection sanitaire et au travail visant ce produit dans la fiche de données de sécurité à solliciter auprès du fabricant.

Utilisation conforme

L'appareil sert exclusivement à l'élimination des herbes sauvages entre les pavés de trottoirs sur les terrasses, les voies d'accès et les chemins. Nous déclinons toute responsabilité des dommages provoqués par une utilisation à des fins non conformes, des erreurs de maniement ou une réparation non professionnelle. De même, les prestations en garantie sont exclues en pareils cas.

Cet appareil n'est pas destiné à une utilisation professionnelle !

Formes prévisibles d'utilisation abusive

L'appareil n'est pas destiné à servir de source de chaleur domestique pour le gazon et les parterres de fleurs, ou dans des domaines autres que ceux indiqués ici. N'utilisez pas l'appareil par temps très humide.

Comportement en cas de danger

Combattez l'incendie - à condition que ce soit possible sans risque - avec un extincteur. Si possible, éloignez de la zone dangereuse les boîtes ou cartouches de gaz menacées par l'incendie.

Éléments de l'appareil

- 1 Pot du brûleur
- 2 Électrode d'allumage
- 3 Pied
- 4 Rallonge
- 5 Vanne de régulation de gaz
- 6 Touche d'allumage
- 7 Manette de gaz
- 8 Poignée
- 9 Compartiment à pile
- 10 Tuyau de gaz de 5 m
- 11 Réducteur de pression*
*Selon le pays dans lequel l'appareil est utilisé, voir la liste
- 12 Bouteille de propane du commerce 5 kg / 11 kg

Caractéristiques techniques

| | |
|--------------------|-------------|
| Numéro d'article : | 000274.0000 |
| Longueur : | 930 mm |
| Type de gaz : | Propane |

| | |
|-------------------------------|-------------------------------|
| Température de flamme : | ≤ 1200°C |
| Puissance : | env. 60 KW |
| Appareil avec tuyau : | env. 1,6 kg |
| Consommation : | min.-max. 0.7 kg/h - 4.2 kg/h |
| Débit : | min.-max. 103l/h - 630 l/h |
| Pression de gaz : | 4 bar |
| Pile (non livrée d'origine) : | AAA (1,5V) |

Mise en service

DANGER!

Danger de mort engendré par un incendie et une explosion !

- Pour cette raison, veuillez respecter les consignes de sécurité suivantes :
- Avant chaque utilisation, vérifiez que le tuyau de gaz n'est pas endommagé. Les tuyaux de gaz endommagés ne doivent pas être utilisés. Pour les remplacer, adressez-vous à votre revendeur spécialisé.
 - Ne mettez l'appareil en service qu'en plein air. La bouteille de gaz doit toujours être placée verticalement.
 - Ne jamais défaire le raccord vissé entre la rallonge (4) et la vanne de régulation de gaz (5) ni la liaison entre la vanne de régulation de gaz (5) et la poignée (8).
 - Ne braquez jamais la flamme nue sur des matières combustibles ou explosives.
 - Si vous tentez plusieurs fois sans succès d'allumer le gaz, fermez le robinet. Attendez que le gaz jaillissant se soit dispersé dans l'atmosphère puis réalisez un essai d'allumage.

Montage pied

cf Fig. 6 - 7

Montage

- Avant de monter le réducteur de pression, respectez les instructions de montage figurant dans le mode d'emploi du réducteur de pression voir Fig. 8*.
- La vanne sur la bouteille de gaz est fermée. Il faut fermer la vanne de régulation de gaz (5). Pour ce faire, fermer complètement le bouton bleu de la vanne en le tournant vers la droite « → » (dans le sens des aiguilles d'une montre), voir Fig. 9. Serrez uniquement à la main.
- 1. Visser fermement le tuyau de gaz (10) sur la poignée (8).
- 2. Visser fermement le tuyau de gaz (10) sur le réducteur de pression (11).
- 3. Visser fermement le réducteur de pression (11) sur la bouteille de propane à l'aide de l'écrout-raccord.

(Tous les filets sont des filets à gauche, [c.f. Fig. 5]).

* Version pour DE/AT UNIQUEMENT.

Mise en place de la pile



Remarque ! Contrôlez que la pile AAA (utilisez uniquement des piles alcalines au manganèse) se trouve dans un état correct et qu'elle est correctement installée. Certaines piles comportent une gaine protectrice en plastique (à ne pas confondre avec l'étiquette de la pile) qu'il faudra enlever avant de mettre la pile en place. Assurez-vous que le câble d'allumage est correctement raccordé à l'électrode d'allumage (2) et que l'isolation du câble d'allumage est en bon état.

- Ouvrez le compartiment à pile (9) situé sur le dessous de la poignée (8) et introduisez dedans une pile de type AAA, voir Fig. 10.
- Refermez le compartiment à pile et contrôlez si l'allumage fonctionne correctement. Pour ce faire, appuyez sur la touche d'allumage, écoutez le bruit des « clics » et regardez si dans le brûleur (1) des étincelles sont générées au niveau de l'électrode (2), voir Fig. 11.

Contrôle d'étanchéité

- Vérifier que le raccord vissé est étanche (voir description colonne de gauche) !

Fonctionnement

- Ouvrir la vanne sur la cartouche de propane ainsi que la vanne de régulation de gaz (5) de 1/2 tour dans le sens « → », voir Fig. 12.
- A une distance sûre, diriger le tube de flamme vers le bas en la tenant éloignée du corps. Appuyer sur la touche d'allumage pour générer la flamme. Après avoir généré la flamme, relâcher immédiatement la touche d'allumage. L'appareil fonctionne maintenant en veilleuse, voir Fig. 13.

ATTENTION ! Risque de brûlure du fait de la flamme nue ! Ne jamais actionner la manette de gaz (7) au moment d'allumer la flamme !

- Continuer à ouvrir la vanne de régulation de gaz (5) et actionner la manette de gaz (7) ; l'appareil fonctionne maintenant à pleine flamme, voir Fig. 14.
- Déplacez le tube de flamme en va-et-vient au dessus du sol (à env. 3 cm).

DANGER ! Danger de mort en cas d'incendie et d'explosion ! Ne jamais diriger la flamme sur le tuyau ou la bouteille de gaz !

AVERTISSEMENT!

Risque de brûlure engendré par des pièces très chaudes de l'appareil !

- Pour cette raison, veuillez respecter les consignes de sécurité suivantes :
- Pendant l'utilisation, ne touchez jamais le corps du brûleur.
 - En cas d'interruptions de travail, lâcher la manette de gaz (7) et poser l'appareil sur le pied, voir Fig. 15.

Mise hors service

- Lâcher la manette de gaz, fermer la vanne sur la bouteille de gaz et attendre que la flamme soit éteinte sur le carter du brûleur. Ensuite, fermer la vanne de régulation de gaz (5). Toujours déposer l'appareil sur le pied (3) jusqu'à ce que le carter du brûleur soit refroidi, voir Fig. 16 & 17.

Si l'appareil doit rester longtemps sans servir, retirer la pile du compartiment à pile.

Usage conforme aux prescriptions !



- L'appareil est particulièrement bien approprié pour l'élimination des mauvaises herbes.
- L'usage de l'appareil est plus efficace si les mauvaises herbes contiennent de la sève. Le meilleur moment pour le traitement des mauvaises herbes est le printemps. L'efficacité est plus intense si les mauvaises herbes sont jeunes. Le succès de ce traitement n'est pas immédiatement visible. La sensibilité des mauvaises herbes au jet de flamme est variable. Les herbes des feuilles souples réagissent le plus sensiblement, c.a.d. qu'elles ne peuvent pas survivre après le premier traitement. Même les herbes ayant des feuilles dures peuvent être éliminées à 100 % après un long traitement.
- Les mauvaises herbes plus vieilles ayant des feuilles dures, comme par exemple les chardons, ne désèchent qu'après un traitement répété durant un interval d'une à deux semaines. Les graminées dures sont extrêmement robustes et demandent un traitement thermique relativement long.
- Avec l'appareil seules les surfaces avec des petites mauvaises herbes doivent être traitées. Lorsque les mauvaises herbes sont trop grandes, il faut les tondre tout d'abord. Mais l'efficacité est donc plus faible car les feuilles sont plus dures et gardent mieux des substances de réserve dans les racines que les jeunes mauvaises herbes.
- Pendant la phase initiale, le traitement des surfaces avec des mauvaises herbes doit être répété jusqu'à cinq fois à bref délai. Seulement après, un succès de longue durée se produit. Ultérieurement, un traitement deux fois par mois suffit.
- Il suffit de réchauffer les mauvaises herbes. Il est inutile de les brûler. Sécher les cellules des feuilles de cette façon et les mauvaises herbes meurent.
- Certaines mauvaises herbes d'emanent un traitement répété.

Entretien et stockage

- L'appareil ne nécessite aucun entretien particulier.
- L'appareil doit être stocké, une fois bouteille de gaz démontée, dans un

endroit sec, si possible fermé et inaccessible pour les enfants.

- Les réparations des appareils ne doivent être effectuées que par les GLORIA services. Commander les pièces de rechange d'origine chez le revendeur. Si ces pièces ne sont pas en réserve, il se les procurera rapidement.

Protection de l'environnement & élimination d'appareils



Ces symboles sur le produit, le mode d'emploi ou l'emballage indiquent qu'à la fin de sa durée de vie, ce produit ne doit pas être mis à la poubelle avec les déchets ménagers.

- Ne jetez jamais les appareils électriques à la poubelle des ordures ménagères! Conformément à la Directive européenne 2012/19/UE sur les appareils électriques et électroniques usagés, et à sa transposition en droit national, les appareils électriques usagés doivent être collectés séparément et introduits dans une filière de valorisation respectueuse de l'environnement. Recyclage - Alternative à la demande de renvoi. Le propriétaire de l'appareil électrique renonçant à la propriété de ce dernier a l'obligation, s'il ne renvoie pas l'appareil, de participer à son recyclage correct. À cette fin, l'appareil usagé peut être rapporté à un centre de reprise qui se chargera de l'éliminer dans l'esprit de la législation nationale sur l'économie circulaire et les déchets.

Ne sont pas concernés les accessoires et moyens auxiliaires accompagnant les appareils mais qui ne comportent pas de pièces électriques.

- Il faut éliminer la batterie séparément du reste de l'appareil.
- Pour connaître l'adresse d'un point de collecte, adressez-vous à votre municipalité.

Élimination de la batterie



Vous en tant que consommateur et/ou l'entreprise de dépollution, les points de collecte municipaux compris, avez l'obligation légale d'éliminer les piles et batteries comme des déchets spéciaux. Risque de blessure par une batterie défectueuse dont le liquide s'écoule!

La batterie utilisée contient des substances qui peuvent causer des blessures par le contact avec la peau ou par la respiration. Au cas où une batterie dont le liquide s'est écoulé se trouve dans votre appareil, vous devez l'enlever seulement avec des gants en caoutchouc et l'éliminer dans une boîte fermée conformément à la réglementation.

- Conformément à la réglementation sur les batteries 2023/1542 UE, les batteries et piles défectueuses doivent être collectées séparément et recyclées de manière respectueuse de l'environnement.

Pour l'élimination, vous avez les possibilités suivantes :

- par le commerce spécialisé
- dans un point de collecte prévu à cet effet
- dans les conteneurs pour les déchets dangereux prévus par les communes

Dans le figure 6 à la fin du mode d'emploi, vous trouverez des consignes sur la façon de retirer l'accu une fois l'appareil arrivé en fin de vie.

Pour tout renseignement concernant l'élimination, veuillez vous adresser à votre municipalité.

Élimination de l'emballage

Les matériaux d'emballage sont sélectionnés dans un souci de non pollution et en vue du traitement des déchets et sont donc recyclables. Le retour de l'emballage dans le circuit des matériaux permet d'économiser des matières premières et de réduire la quantité des déchets.

Éliminez les matériaux d'emballage dont vous n'avez plus besoin selon les prescriptions locales en vigueur.

Garantie légale et garantie fabricant

GLORIA consent 24 mois de garantie fabricant dans le cadre des conditions de garantie (www.gloriagarant.de). Cela n'affecte pas vos droits légaux à garantie vis-à-vis de votre vendeur.

Sous réserve de modifications techniques!

NL Gebruiksaanwijzing

In deze handleiding gebruikte symbolen



GEVAAR! Een waarschuwingaanwijzing van dit gevarenniveau wijst op een dreigende gevaarlijke situatie. Volg deze waarschuwingaanwijzingen op om dodelijke ongelukken of zeer zwaar letsel te vermijden.



WAARSCHUWING! Een waarschuwingaanwijzing van dit gevarenniveau wijst op een mogelijke gevaarlijke situatie. Volg deze waarschuwingaanwijzingen op om het gevaar van persoonlijk letsel te vermijden.

OPGELET! Een waarschuwingaanwijzing van dit gevarenniveau wijst op mogelijke materiële schade. Volg de waarschuwingaanwijzingen op om materiële schade te vermijden.



Aanwijzing! Een aanwijzing geeft extra informatie of toont afbeeldingen die de bediening en de werking van het apparaat vergemakkelijken.



Niet roken!



Open vuur, vuur of open ontstekingsbronnen zijn niet toegestaan!

Belangrijke veiligheidsopmerkingen

De bedieningshandleiding geeft u belangrijke veiligheidsaanwijzingen en informatie, die voor een storingsvrije werking van het apparaat vereist zijn! De handleiding volledig lezen, bewaren en eventueel aan nieuwe eigenaren doorgeven! Volg eveneens de veiligheidsaanwijzingen op voor de omgang met de gasfles en de drukverlager. Alle veiligheidsaanwijzingen dienen steeds ook voor uw persoonlijke veiligheid!

- Dit apparaat voldoet aan de erkende technievoorschriften en de desbetreffende veiligheidsbepalingen!
- Dit apparaat kan door kinderen vanaf 16 jaar en door personen met verminderde fysieke, sensorische of mentale vaardigheden of gebrek aan ervaring en kennis worden gebruikt, wanneer ze onder toezicht staan of ten aanzien van het veilig gebruik van het apparaat zijn onderwezen en de daaruit resulterende gevaren begrijpen. Kinderen mogen niet met het apparaat spelen. Reiniging en door de gebruiker verricht onderhoud mogen niet worden verricht door kinderen die niet onder toezicht staan.
- Gebruik het apparaat uitsluitend voor de bestemde doeleinden.
- Het dragen van veiligheidschoenen wordt aanbevolen.
- Het apparaat niet in de buurt van kinderen gebruiken.
- Het apparaat mag niet gebruikt worden bij een buitentemperatuur onder -2°C.
- Het apparaat mag niet in ondergrondse ruimtes worden gebruikt.
- Het apparaat is niet geschikt voor gebruik zonder toezicht.
- Dit apparaat mag uitsluitend met handelsbruikelijke propaangasflessen met schroefverbinding van 5 kg / 11 kg (niet inbegrepen bij de levering) worden gebruikt. Het gebruik van een andere gasfles kan gevaarlijk zijn.
- de GLORIA drukverlager (constante druk van 4 bar) worden gebruikt. Het gebruik van andere drukverlagers kan gevaarlijk zijn.

OPGELET!

Wij maken u er uitdrukkelijk op attent dat wij volgens de produkt aansprakelijkheidswet niet voor door onze apparaten veroorzaakte schade aansprakelijk zijn, voor zover deze door onvakkundige reparaties werden veroorzaakt of wanneer bij de vervanging van onderdelen geen originele onderdelen werden gebruikt en de reparatie niet door de klantenservice of een geautoriseerde vakman werd uitgevoerd. Dit geldt ook voor de accessoires.



GEVAAR!
Levensgevaar door brand en explosie!



Het onjuiste gebruik van het apparaat, de drukverlager of de gasfles is levensgevaarlijk! Let daarom naast de veiligheidsaanwijzingen op alle componenten ook op de volgende veiligheidsaanwijzingen:

- Vlammen niet op gaslangen, gasflessen, open vuur of gloeiende voorwerpen richten. Uit de nabijheid van ontstekingsbronnen houden. Niet roken. Mag niet in de handen van kinderen komen.
- Niet in de buurt van radiatoren bewaren.
- Alleen buiten gebruiken. Het apparaat nooit in de garage of plaatsen waar eventueel benzine of andere brandbare stoffen zijn opgeslagen/gebruikt.
- Gasflessen uitsluiten in de open lucht vervangen en nooit in de nabijheid van open vuur, ontstekingsbronnen of licht ontvlambare stoffen.
- Als u gas ruikt, het apparaat onmiddellijk uitzetten (het ventiel op de gasfles en op het apparaat sluiten) en op lekkages controleren. Om er zeker van te zijn dat de verbinding niet lekt, moet u de verbinding, evenals de ventielbehuizing met lauwarm zeepwater insmeren. Wanneer geen luchtbellen worden gevormd, dan lekt het apparaat niet en is bedrijfsklaar. Worden wel luchtbellen gevormd, dan mag het apparaat in geen geval worden gebruikt. Sluit dan onmiddellijk het ventiel van de gasfles en koppel de gasfles los van het apparaat. Het apparaat moet vervolgens door een deskundige of een vakhandelaar op eventuele gebreken gecontroleerd worden. Lekkage nooit met een vlam opsporen en nooit in gesloten ruimtes!



WAARSCHUWING!

Verbrandingsgevaar door hete apparaatdelen of open vlam! Delen van het apparaat kunnen tijdens gebruik zeer heet worden en tot mogelijke verbrandingen leiden. Door onjuist gebruik van het apparaat bestaat eveneens het gevaar van brandwonden! Volg daarom de volgende veiligheidsaanwijzingen op:



- Het apparaat mag uitsluitend tot een hoek van 90° worden gebruikt.
- De behuizing van de brander niet aanraken, gevaar voor brandwonden.

- Droog hout, en blad, dennenaalden en gedroogd gras kunnen gemakkelijk vlam vatten.



WAARSCHUWING!

Gezondheidsgevaar door contact met gas! Uitstromend, niet ontstoken gas, kan bij inademing, inslikken of opname door de huid tot beperkte gezondheidsproblemen leiden. Bij het optreden van symptomen of in geval van wijfel onmiddellijk een arts raadplegen. Volg daarom de volgende veiligheidsaanwijzingen op:

- Richt het uitstromende gas nooit op mensen of dieren.
- Meer informatie over gezondheids- en werkongevallenpreventie voor dit product vindt u op het veiligheidsdatablad, dat u bij de fabrikant kunt aanvragen.

Het gebruik overeenkomstig de bestemming

De apparaat mag uitsluitend worden gebruikt voor het verdelven van onkruid tussen tegels van voetpaden, terrassen, opritten en bestrating.

Wij aanvaarden geen aansprakelijkheid voor eventuele schade als gevolg van onjuist gebruik, verkeerde bediening of niet vakkundige reparaties. In dergelijke gevallen maakt u ook géén aanspraak op garantie.

Dit apparaat is niet bestemd voor industrieel gebruik!

Voorzienbaar misbruik

Het apparaat is niet als warmtegever in huishoudelijk gebruik voor gras, bloembedden of voor andere dan hier aangegeven gebruiksdoeleinden geschikt. Het apparaat niet bij nat weer gebruiken.

Handelen bij gevaarlijke situaties

Brandbestrijding, voor zover zonder gevaar, met brandblusser. Dozen of gaspatronen die door brand in gevaar kunnen komen, indien mogelijk uit het gevarenbereik halen.

Apparaatelementen

- 1 Branderpot
- 2 Ontstekingselektrode
- 3 Steun
- 4 Verlengbuis
- 5 Gasregelventiel
- 6 Ontstekingsknop
- 7 Gasstroomhendel
- 8 Handgreep
- 9 Batterijcompartiment
- 10 5 m gas slang
- 11 Drukverlager*
*(Afhankelijk van het land waarin het apparaat wordt gebruikt, zie lijst)
- 12 Handelsbruikelijke propaangasfles 5 kg / 11 kg

Technische gegevens

| | |
|-----------------------------|-------------------------------|
| Artikelnummer: | 000274.0000 |
| Lengte: | 930 mm |
| Gastype: | Propana |
| Vlamtemperatuur: | ≤ 1200°C |
| Vermogen: | ca. 60 kW |
| Apparaat incl. gas slang: | ca. 1,6 kg |
| Verbruik: | min.-max. 0,7 kg/h - 4,2 kg/h |
| Doorstromende: | min.-max. 103l/h - 630 l/h |
| Gasdruk: | 4 bar |
| Batterij (niet inbegrepen): | AAA (1,5V) |

Inbedrijfstelling



GEVAAR!

Levensgevaar door brand en explosie!
Volg daarom de volgende veiligheidsaanwijzingen op:

- Controleer de gas slang voor elk gebruik op beschadigingen. Beschadigde gaslangen mogen niet worden gebruikt. Neem contact op met uw dealer voor vervanging.
- Het apparaat alleen in de open lucht gebruiken. Gasfles mag uitsluitend rechtopstaand worden neergezet.
- De schroefverbindingen tussen de verlengbuis (4) en het gasregelventiel (5) alsmede de verbinding tussen het gasregelventiel (5) en de handgreep (8) mogen nooit worden losgedraaid.
- Open vlam nooit op brandbare of explosieve stoffen richten.
- Na meerdere mislukte ontstekingsoplossingen van de vlam, het ventiel sluiten, wachten totdat het uitgestroomde gas vervlogen is en vervolgens opnieuw de vlam ontsteken.

Montage Steun

zie afb. A - B

essere successivamente sottoposto ad un esame da parte di un esperto o di un'officina autorizzata al fine di stabilire le cause della perdita. Non cercare mai i punti di perdita accostando una fiamma all'apparecchio e mai in ambienti chiusi!



AVVERTENZA!

Pericolo di riportare scottature toccando le parti molto calde dell'apparecchio o con le fiamme libere.

Alcune parti dell'apparecchio possono durante l'uso possono raggiungere temperature molto elevate e causare eventuali scottature. Il pericolo di riportare scottature sussiste anche in caso di uso improprio dell'apparecchio! Per questo motivo, attenersi alle avvertenze sulla sicurezza di seguito riportate:



- L'apparecchio può essere utilizzato esclusivamente fino ad un angolo di 90°.
- Non toccare il corpo del bruciatore; pericolo di ustioni.

- La boscaglia, il fogliame, gli aghi di abeti e l'erba secca possono incendiarsi.



AVVERTENZA!

Pericolo per la salute per contatto con il gas!

Il gas che fuoriesce e non acceso può causare danni alla salute di azione limitata a seguito di inspirazione, ingestione o assorbimento attraverso la cute. In presenza di sintomi e in caso di dubbio consultare un medico. Per questo motivo, attenersi alle avvertenze sulla sicurezza di seguito riportate:

- Mai indirizzare il gas che fuoriesce verso le persone e gli animali.
- Per ulteriori informazioni sulla tutela della salute e delle condizioni di lavoro, consultare la scheda tecnica di sicurezza che si può chiedere al produttore.

Uso conforme

Il apparecchio serve esclusivamente per l'eliminazione della vegetazione spontanea presente tra le piastrelle delle superfici percorribili, sui terrazzi e sulle strade. In caso di destinazione d'uso diversa, uso errato o riparazione non eseguita a regola d'arte non rispondiamo degli eventuali danni. Inoltre in questi casi sono escluse le prestazioni di garanzia.

L'apparecchio non è destinato ad un uso professionale!

Uso improprio prevedibile

L'apparecchio non è adatto quale distributore di calore a livello domestico per il prato e le aiuole oppure per campi d'impiego diversi da quelli indicati in questa sede. Non utilizzare l'apparecchio quando piove.

Comportamento in caso di pericolo

Estinguere l'incendio, a condizione che non rappresenti alcun pericolo, con l'estintore. Rimuovere dalla zona di pericolo, se possibile, le cartucce del gas e qualsiasi altro oggetto che abbia un contenuto infiammabile.

Elementi dell'apparecchio

- 1 Bruciatore
- 2 Elettrodo di accensione
- 3 Gamba di sostegno
- 4 Tubo di prolunga
- 5 Valvola regolatrice del gas
- 6 Tasto di accensione
- 7 Leva del flusso del gas
- 8 Impugnatura
- 9 Vano batteria
- 10 5 m di tubo flessibile del gas
- 11 Riduttore di pressione*

*[A seconda del paese in cui viene utilizzato il dispositivo, vedere l'elenco]

- 12 Comune bombola per il propano 5 kg / 11 kg

Dati tecnici

| | |
|---|------------------------------|
| Numeri articolo: | 000274.0000 |
| Lunghezza: | 930 mm |
| Tipo di gas: | Propano |
| Temperatura fiamma: | ≤ 1200°C |
| Potenza: | circa. 60 KW |
| Apparecchio, ind. tubo flessibile per il gas: | circa. 1,6 kg |
| Consumo: | min.-max. 0,7 kg/h -4,2 kg/h |
| Portata: | min.-max. 103l/h -630 l/h |
| Pressione del gas: | 4 bar |
| Batteria (non in dotazione): | AAA (1,5V) |

Messa in funzione



PERICOLO!

Pericolo di morte per incendio o esplosione! Per questo motivo, attenersi alle avvertenze sulla sicurezza di seguito riportate:

- Controllare che il tubo del gas non sia danneggiato prima di ogni utilizzo. I tubi del gas danneggiati non devono essere utilizzati. Rivolgersi al rivenditore specializzato per la sostituzione.
- Mettere in funzione l'apparecchio esclusivamente all'esterno. La bombola del gas può essere posizionata solo in verticale.
- L'avvitatura tra il tubo di prolunga (4) e la valvola regolatrice di pressione (5) nonché il collegamento tra la valvola regolatrice di pressione (5) e l'impugnatura (8) non vanno mai staccate.
- Non indirizzare mai la fiamma libera su sostanze incendiabili o esplosive.
- Dopo ripetuti tentativi falliti per accendere la fiamma, chiudere la valvola, attendere che il gas fuoriuscito sia evaporato e poi riaccendere la fiamma.

Montaggio Gamba di sostegno

vedi Fig. 4 - 5

Montaggio

- Prima di installare il riduttore di pressione, seguire le istruzioni di installazione contenute nelle istruzioni per l'uso del riduttore di pressione, vedere Fig. 6*.
- La valvola della bombola del gas è chiusa. Bisogna chiudere la valvola regolatrice di pressione (5). A tale scopo chiudere completamente il pomello blu della valvola ruotandolo totalmente verso destra "—" (senso orario), vedere fig. 7. Girare solo a mano.
- 1. Avvitare il tubo flessibile del gas (10) all'impugnatura (8) 2. Avvitare il tubo flessibile del gas (10) al riduttore di pressione (11).
- 3. Avvitare il riduttore di pressione (11) alla bombola del propano facendo ricorso al dado a risvolto.

(Tutte le filettature sono sinistrorse) (fig. 6)).

* Versione per SOLO DE/AT.

Inserimento della batteria



Avvertenza! Controllare che la batteria AAA (solo batterie a bottone alcali-manganese) sia in buone condizioni e installata correttamente. Alcune batterie presentano un involucro protettivo in plastica (da non confondere con l'etichetta) che deve essere rimosso prima dell'inserimento. Assicurarsi che il cavo di accensione sia correttamente collegato all'elettrodo di accensione (2) e che l'isolamento del cavo di accensione sia regolare.

- Aprire il vano batteria (9) sul lato inferiore dell'impugnatura (8) e inserire una batteria (tipo AAA), vedere Fig. 6.
- Chiudere il vano batteria e controllare che l'accensione funzioni correttamente. Per fare questo, premere il tasto di accensione fino a quando si sente un clic e controllare se si generano scintille sull'elettrodo (2) nel bruciatore (1), vedere Fig. 6.

Prova di tenuta

- Controllare che gli avvitamenti non perdano (vedere descrizione colonna a sinistra)!

Funzionamento

- Aprire la valvola della bombola del propano e la valvola regolatrice di pressione (5) con 1/2 giro in direzione "+", vedere fig. 8.
- In zona sicura tenere il tubo della fiamma verso il basso e lontano dal corpo. Accendere la fiamma con il tasto di accensione. Rilasciare il tasto subito dopo l'accensione della fiamma. A questo punto l'apparecchio funziona a fiamma bassa, vedere fig. 8.

ATTENZIONE! Pericolo di riportare scottature con la fiamma libera!

Non azionare mai la leva del flusso del gas (7) quando si accende la fiamma!

- Aprire ancora la valvola regolatrice di pressione (5) e azionare la leva del flusso del gas (7), a questo punto l'apparecchio lavora a fiamma piena, vedere fig. 9.

Muovere il tubo della fiamma con moto alterno da un lato verso l'altro mantenendola a circa 3 cm dal suolo.



PERICOLO! Pericolo di morte per incendio o esplosione! Non puntare mai la fiamma sul tubo flessibile o sulla bombola del gas!



AVVERTENZA!

Pericolo di riportare scottature toccando le parti molto calde dell'apparecchio!

Per questo motivo, attenersi alle avvertenze sulla sicurezza di seguito riportate:

- Durante il funzionamento non toccare l'alloggiamento del bruciatore.
- Quando si interrompe il lavoro, rilasciare la leva del flusso del gas (7) e posizionare l'apparecchio sulla gamba di sostegno, vedere fig. 9.

Messa fuori servizio

- Rilasciare la leva del flusso del gas, chiudere la valvola della bombola e attendere che la fiamma sull'alloggiamento del bruciatore si spenga. Quindi chiudere la valvola regolatrice di pressione (5). Posizionare sempre l'apparecchio sulla gamba di sostegno (3) fino a quando si sarà raffreddato l'alloggiamento del bruciatore, vedere fig. 9, 10.

In caso di inutilizzo prolungato dell'apparecchio, togliere la batteria dal vano batteria.



Avvisi per l'utilizzatore!

- L'apparecchio è adatto soprattutto per il diserbo.
- L'impiego dell'apparecchio offre la maggior efficienza quando la pianta mostra un elevato contenuto di liquido. Il periodo più conveniente per il trattamento della vegetazione selvatica è la primavera. L'effetto è molto più intenso nella vegetazione selvatica più giovane. Il successo della misura adottata, nonché della sensibilità delle piante all'irradiazione termica non è tuttavia immediatamente visibile. In linea di massima vale: le semenze a foglie morbide reagiscono con la massima sensibilità, ciò significa che dopo un solo trattamento non possono più vivere. In una durata dell'effetto rispettiva mente prolungata è anche possibile eliminare semenze con fogliame fisso fino al 100%.
- Le piante più vecchie con foglie dure, come per esempio cardì si asciugano al più presto dopo un trattamento multiplo in intervalli di tempo tra una e due settimane. Le erbe con fogliame più duro mostrano, una straordinaria robustezza e prolungano rispettivamente il trattamento termico.
- Con il apparecchio si dovrebbero possibilmente trattare solamente superfici con piante basse. Se la crescita della vegetazione selvatica è già piuttosto avanzata, è innanzitutto necessario passare con la tagliatrice. L'effetto in questo caso è tuttavia ridotto, poiché il fogliame è più duro e negli organo sotterranei vengono immagazzinate più sostanze di riserva rispetto alle piante giovani.
- Nella fase iniziale è neces sario ripetere il trattamento sulle superfici in cui è cresciuta la vegetazione selvatica in termini brevi fino a 5 volte. Solamente dopo si può notare un successo permanente. Dopodiché sono sufficienti fino a due trattamenti al mese.
- Le erbacce devono essere soltanto riscaldate. Non è necessario bruciarle. In tal modo le cellule delle foglie si seccano e le erbe infestanti muoiono.
- Per alcuni tipi di erbacce è necessaria una ripetizione del procedimento.

Manutenzione ed immagazzinamento

- Il l'apparecchio non richiede manutenzione.
- L'apparecchio con bombola del gas disassemblata deve essere conservato in un luogo asciutto, possibilmente chiuso a chiave, e comunque lontano dalla portata dei bambini.
- Gli interventi di riparazione sugli apparecchi devono essere realizzati solo ed esclusivamente dai centri di assistenza GLORIA. È possibile utilizzare solo ricambi originali ordinabili presso il proprio rivenditore specializzato. Qualora questi non fossero a magazzino, saranno messi a disposizione quanto prima.

Tutela dell'ambiente e smaltimento



Questi simboli riportati sul prodotto, sulle istruzioni d'uso o sull'imballaggio indicano che il prodotto, alla fine del ciclo di vita, non può essere smaltito con i normali rifiuti domestici!

Non gettare gli utensili elettrici nei rifiuti domestici! Secondo la direttiva 2012/19/CE sui rifiuti di apparecchiature elettriche ed elettroniche e l'applicazione nel diritto nazionale, gli elettrodomestici usati devono venire raccolti separatamente e avviati al recupero. Alternativa di riciclaggio alla richiesta di restituzione: Il proprietario dell'apparecchio elettrico è tenuto in alternativa, invece della restituzione, a collaborare in modo che lo smaltimento venga eseguito correttamente in caso ceda l'apparecchio. L'apparecchio vecchio può anche venire consegnato a un centro di raccolta che provvede poi allo smaltimento secondo le norme nazionali sul riciclaggio e sui rifiuti. Non ne sono interessati gli accessori e i mezzi ausiliari senza elementi elettrici forniti insieme ai vecchi apparecchi.

- L'accumulatore agli deve essere smaltito separatamente rispetto agli altri componenti dell'apparecchio.
- Rivolgersi alla propria amministrazione comunale per chiedere qual è il centro di smaltimento competente.

Smaltimento dell'accumulatore



La legge impone all'utente, ovvero all'azienda di smaltimento, ad es. i centri di raccolta comunali, di smaltire le batterie e gli accumulatori usati come rifiuti speciali.

Pericolo di lesioni per accumulatori guasti o con perdite!

L'accumulatore utilizzato contiene sostanze che possono causare lesioni se vengono a contatto con la pelle o inalate. Se nel proprio apparecchio si trova un accumulatore che perde, rimuoverlo dall'apparecchio solo utilizzando i quanti protettivi, metterlo in un recipiente chiuso e provvedere allo smaltimento secondo le norme.

- Conformemente ai regolamenti relativi alle batterie 2023/1542 UE gli accumulatori/batterie devono essere raccolti separatamente e quindi smaltiti presso un centro di riciclaggio autorizzato secondo le norme per la protezione ambientale.

Lo smaltimento può essere effettuato:

- tramite il negozio specializzato
- tramite un centro di ritiro con marchio GRS
- presso un container per rifiuti speciali messo appositamente a disposizione del comune.

Le avvertenze relative a come togliere l'accumulatore a fine ciclo dell'apparecchio sono riportate Le avvertenze relative a come togliere l'accumulatore a fine ciclo dell'apparecchio sono riportate nella figura da 6.

Per ulteriori informazioni relative allo smaltimento, rivolgersi al proprio comune o all'amministrazione cittadina.

Smaltimento dell'imballaggio

I materiali di imballaggio sono stati selezionati secondo principi ecocompatibili e sono quindi riciclabili. Il reinserimento degli imballaggi

IT DK

nel circuito dei materiali consente di risparmiare materie prime e di ridurre le spese di smaltimento.

Smaltire gli imballaggi non più necessari secondo le disposizioni vigenti.

Garanzia

Nell'ambito delle condizioni di garanzia, GLORIA concede una garanzia di 24 mesi sui propri prodotti (www.gloriagarten.de).

Questo non va a intaccare le rivendicazioni legali nei confronti del venditore.

Con riserva di modifiche tecniche!

DK Betjeningsvejledning

Symboler i denne vejledning



FARE! En advarselinfo på dette faretrin markerer en truende farlig situation. Følg anvisningerne til denne advarselinfo, så livsfare eller alvorlige kvæstelser kan undgås.



ADVARSEL! En advarselinfo på dette faretrin markerer en mulig farlig situation. Følg anvisningerne til denne advarselinfo, så faren for kvæstelser kan undgås.

OBS! En advarselinfo på dette faretrin markerer mulige materielle skader. Følg anvisningerne til denne advarselinfo, så materielle skader undgås.



Bemærk! En bemærk-info markerer ekstra informationer eller billeder, som gør betjeningen og forståelsen af apparatet lettere.



Ryging er forbudt!



Ingen åben ild, bål eller åbne antændelseskilder er tilladt!

Vigtige sikkerhedshenvisninger

Betjeningsvejledningen giver vigtige sikkerhedsanvisninger og informationer, som er nødvendige for problemløs drift af apparatet!

Læs vejledningen fuldstændigt igennem, opbevar den og giv den videre til en evt. efterfølgende ejer!

Overhold også sikkerhedsanvisningerne til brug af gasflasken og trykreduktionen!

Alle sikkerhedsanvisninger har betydning for Deres personlige sikkerhed!

- Dette apparat er i overensstemmelse med de anerkendte regler for teknik og de gældende sikkerhedsbestemmelser!
- Dette apparat kan bruges af børn fra 16 år og derover samt af personer med reducerede fysiske, sensoriske eller mentale evner eller mangel på erfaring og viden, hvis de er under opsyn eller er blevet undervist i sikker brug af apparatet og de fare, der kan være forbundet med det. Børn må ikke lege med apparatet. Rengøring og brugervejledningsmateriale må ikke udføres af børn uden opsyn.
- Brug apparatet efter bestemmelse.
- Det anbefales altid at bære beskyttelsehandsker.
- Apparatet må ikke anvendes i nærheden af børn.
- Apparatet bør ikke anvendes ved en temperatur under -2°C.
- Apparatet må ikke anvendes under jordens overflade.
- Apparatet er ikke egnet til drift uden opsyn.
- Dette apparat må udelukkende anvendes med:
 - almindelige propan-gasflasker med skruetilslutning af størrelsen 5kg / 11kg (medfølger ikke ved køb). Det kan være farligt at anvende andre gasbeholdere.
 - må kun anvendes sammen med GLORIA-trykreduktionen (4 bar konstant tryk). Det kan være farligt at anvende andre trykreduktioner.
- **VIGTIGT!**

Vi henviser udtrykkeligt til, at vi iht. loven om produktansvar ikke hæfter for skader, som er opstået på grund af vort apparat, såfremt dette er forårsaget af ukendt reparation eller der ved udskiftning af dele ikke er benyttet originale dele og reparationen ikke er foretaget af kundeservice eller den autoriserede fagmand. Dette gælder også for tilbehørsdele.



FARE!
Livsfare på grund af brand og eksplosion!



Livsfare ved forkert anvendelse af apparatet, trykreduktioner eller gasflasken! Overhold derfor sikkerhedsanvisningerne på alle komponenterne samt de følgende sikkerhedsanvisninger:

- Ret ikke flammen mod gasslangen, gasflasken, åben flamme eller mod glødende genstande. Skid holdes på afstand af antændelseskilder. Rygning forbudt. Må ikke komme i børns hænder.
- Må ikke opbevares i nærheden af radiatorer.
- Ukruftsfejerner må kun anvendes udendørs. Apparatet må aldrig anvendes i garager eller andre steder, hvor der evt. opbevares benzin eller andre let antændelige materialer.
- Skift kun gasflasken udendørs og aldrig ved åben ild, tændkilder eller let antændelige stoffer.
- Sluk straks for apparatet ved gaslugt (luk ventilen på gasflasken samt ventilen på apparatet), og kontrollér for lækager. For at være sikker på at der ikke er lækager, kan De smøre samlingsstedet samt ventilhuset med lukket sæbevand. Hvis der ikke dannes bobler, er apparatet tæt og klar til brug. Hvis der dannes bobler, så må ukruftsfejerner under ingen omstændigheder tages i brug. Gasflasken skal så straks lukkes på ventilen og afbrydes fra apparatet. De bør derefter få en fagmand eller et værksted til at undersøge ukruftsfejerner for at få konstateret årsagen til lækagen. Find aldrig de uætheder med en flamme og aldrig i lukkede rum!



ADVARSEL!
Fare for forbrænding på grund af varme dele på apparatet eller åben flamme!



Dele af apparatet kan blive meget varme under brug og føre til mulige forbrændinger. Ved forkert brug af apparatet er der også fare for at brænde sig! Overhold derfor de efterfølgende sikkerhedsanvisninger:

- Apparatet må kun anvendes i en vinkel, der er mindre end 90°.
- Rar ikke ved brænderhuset, risiko for forbrændinger.
- Tørt træ, løv, grannåle og tørt græs kan antændes.



ADVARSEL!
Sundhedsfare ved kontakt med gas!

Udstømmende, ikke antændt gas, kan fremkalde sundhedsskader af begrænset virkning ved indånding, synkning eller indtagelse. Hvis der opstår symptomer eller i tvivlstilfælde, skal der søges læge. Overhold derfor de efterfølgende sikkerhedsanvisninger:

- Ret aldrig udstømmende gas mod mennesker eller dyr.
- Yderligere informationer om sundheds- og arbejdsbeskyttelse i forbindelse med dette produkt kan findes i sikkerhedsdatabladet, som kan rekvireres hos producenten.

Anvendelsesområde

Apparatet anvendes udelukkende til fjernelse af ukrudt mellem havefliser, på terrasser, i indkørsler og på stier.

Der hæftes ikke for eventuelle skader ved anvendelse, der ikke er i overensstemmelse med anvendelsesområdet, ved forkert betjening eller ufagkyndige reparationer. Garantiydelser i sådanne tilfælde er også udelukkede.

Apparatet er ikke beregnet til erhvervmæssig anvendelse!

Forudsigeligt misbrug

Apparatet er ikke beregnet til at være varmegiver på husholdningsområdet, til græsplæner og blomsterbede eller til andre anvendelsesområder end dem, som er angivet her. Anvend ikke apparatet i vådt vejr.

Reaktion i tilfælde af fare

Brandbekæmpelse med ildslukker, hvis der ikke er nogen fare. Dæser eller gaspatroner, der er i fare på grund af brand, skal fjernes fra det farlige område, hvis det er muligt.

Apparatets elementer

- 1 Brænder
- 2 Tændingselektrode
- 3 Fod
- 4 Forlængerrør
- 5 Gasreguleringsventil
- 6 Tændingstast
- 7 Gasreguleringsarm
- 8 Håndtag
- 9 Batterirum
- 10 5 m gasslange
- 11 Trykreduktionen*
* **Afhænger af det land, hvor enheden er betjenes, se liste**
- 12 Almindelig propangasflaske 5 kg / 11 kg

Tekniske data

| | |
|---------------------------------------|-------------------------------|
| Art.-Nr.: | 000274.0000 |
| Længde: | 930 mm |
| Gastype: | Propan |
| Flammtemperatur: | ≤ 1200°C |
| Ydelse: | ca. 60 KW |
| Apparat inkl. gasslange: | ca. 1,6 kg |
| Forbrug: | min.-max. 0,7 kg/h - 4,2 kg/h |
| Gennemstrømning: | min.-max. 103l/h - 630 l/h |
| Gasstryk: | 4 bar |
| Batteri (følger ikke med leverancen): | AAA (1,5V) |

Ibrugtagning



FARE!

Livsfare på grund af brand og eksplosion! Overhold derfor de efterfølgende sikkerhedsanvisninger:

- Kontrollér gasslangen for skader før hver brug. Beskadigede gasslange må ikke bruges. Kontakt din forhandler for at få en ny.
- Apparatet må kun anvendes udendørs. Gasflasken må kun opstilles lodret.
- Forskrningen mellem forlængerrøret (4) og gasreguleringsventilen (5) samt forbindelsen mellem gasreguleringsventilen (5) og håndtaget (8) må aldrig løsnes.
- Ret aldrig åben flamme mod brændbare eller eksplosive stoffer.
- Luk ventilen efter flere forsøg på at tænde flammen uden held, og vent, til den udstømmende gas er forsvundet, og tænd så flammen igen.

Montering Fod

se fig. ④ - ⑤

Montering

- Før du installerer trykreduktionsanordningen, skal du følge installationsvejledningen i betjeningsvejledningen til trykreduktionsanordningen, se fig. ⑥*.
- Ventilen på gasflasken skal være lukket. Gasreguleringsventilen (5) skal lukkes. For at gøre dette skal du dreje ventilknappen i rotationsretningen mod højre så langt som muligt "←" (i urets retning), se fig. ⑦. Drej kun til med hånden.
- 1. Skru gasslangen (10) fast på håndtaget (8) ⑧.
- 2. Skru gasslangen (10) fast på trykreduktionen (11).
- 3. Skru trykreduktionen (11) fast på propangasflasken ved hjælp af omløbermøtrikken.

(Alle gevind er venstregvind, (fig. ①)).

* ⑥ KUN version til DE/AT.

Sæt batteriet ind



Bemærk! Kontroller, at AAA-batteriet (kun alkali-mangan-celler) er i ordentlig tilstand og korrekt installeret. Nogle batterier har en beskyttende plastikindpakning (må ikke forveksles med batterietiketten), som skal fjernes, før batteriet sættes i. Kontroller, at tændingskablet er korrekt forbundet til tændingselektroden (2), og at tændingskablets isolering er i orden.

- Åbn batterirummet (9) på undersiden af håndtaget (8), og sæt et batteri (type AAA) ind, se fig. ⑨.
- Luk batterirummet, og kontroller, om tændingen fungerer korrekt. For at gøre det skal du trykke på tændingstasten, høre klikket og se, om der dannes gnister ved elektroden (2) i brænderen (1), se fig. ⑩.

Tæthedskontrol

● Kontrollér forskruningen for lækager (se beskrivelsen i venstre spalte)!

Drift

- Åbn ventilen på propangasflasken samt gasreguleringsventilen (5) med en 1/2 omdrejning i retning "+", se fig. ⑪.
- Hold flammerøret ned og væk fra kroppen i det sikre område. Tænd flammen ved at trykke på tændingstasten. Slip straks tændingstasten, når flammen antændes. Enheden fungerer kun på spreflamme, se fig. ⑫.

OBS! Fare for forbrændinger på grund af åben flamme!

Aktivér aldrig gasreguleringsarmen (7) ved antænding af flammen!

- Åbn gasreguleringsarmen (5) endnu mere, og aktivér gasreguleringsarmen (7), nu fungerer arbejdet med fuld flamme, se fig. ⑬. Bevæg flammerøret langsomt frem og tilbage hen over jorden i en højde på ca. 3 cm.



FARE! Livsfare på grund af brand og eksplosion!
Ret aldrig flammen mod gasslangen eller gasflasken!



ADVARSEL!
Forbrændingsfare på grund af varme dele på apparatet!

Overhold derfor de efterfølgende sikkerhedsanvisninger:

- Rar ikke ved brænderhuset under drift.
- Slip gasreguleringsarmen (7), når du holder pauser, og stil apparatet på foden, se fig. ⑭.

Afbrydelse

- Slip gasreguleringsarmen, luk ventilen på gasflasken, og vent, til flammen på brænderhuset slukker. Luk derefter gasreguleringsventilen (5). Stil altid apparatet på foden (3), til brænderhuset er afkølet, se fig. ⑮, ⑯.

Hvis enheden ikke skal bruges i længere tid, tages batteriet ud af batterirummet.

i Brugerhenvisninger!

- Apparatet er særlig velegnet til fjernelse af ukrudt.
- Anvendelsen af apparater er mest effektiv, hvis planterne har et højt saftindhold. Det bedste tidspunkt til behandling af ukrudt er om foråret. Jo yngre ukrudtet er, desto mere intensiv bliver effekten. Behandlingseffekten er dog ikke synlig med det samme, idet planternes folsomhed over for varmestråling ikke viser sig umiddelbart. Som grundregel gælder: Spirer og kim med bløde blade reagerer kraftigst, således at de ikke længere er levedygtige efter en enkelt behandling. Med passende lang indvirkningstid kan også spirer og kim med fast løv bekæmpes 100%.
- Ældre planter med hårde blade, som f.eks. tidsler, tørrer tidligst ud efter behandling med en til to ugers mellemrum. Græsarter med hårde blade er overordentligt robuste og kræver en relativ langvarig varmepåvirkning.
- Så vidt muligt bør kun arealer med lav plantevækst behandles les med apparatet. Har ukrudtet vokset sig meget højt, skal det først slås. Effekten er dog i dette tilfælde ringere, da bladene er hårdere og der er opsamlet flere reservestoffer i de underjordiske organer end ved yngre planter.
- I startfasen skal behandlingen af tilvoksende ukrudsarealer gentages op til 5 gange med kort mellemrum. Først derefter opnås der et varigt resultat. Senere er en behandling 2 gange om måneden tilstrækkeligt.
- Ukrudtet skal blot varmes op. Det behøver ikke at blive brændt af. Bladens celler vil på denne måde tørre ud og ukrudtet visner.
- Ved bestemte typer ukrudt må behandlingen nødvendigvis gentages.

Vedligeholdelse og opbevaring

- Apparatet kræver ingen særlig vedligeholdelse.
- Apparatet skal opbevares tørt med afmonteret gasflaske, helst aflåst og utilgængeligt for børn.
- Reparationer på apparater må kun udføres af GLORIA serviceværksteder. Originale reservedele bør de bestilles hos deres specialforhandler. Såfremt delene ikke findes på lager, vil de blive bestilt hjem hurtigst muligt.

Miljøbeskyttelse & bortskaffelse



Disse symboler på produktet, betjeningsvejledningen eller emballagen henviser til, at dette produkt ikke må bortskaffes med det normale husholdningsaffald, når dets levetid er slut.

- Bortskaf ikke apparatet med husholdningsaffaldet. Ifølge det europæiske direktiv 2012/19/EU om affald af elektrisk og elektronisk udstyr og implementering i national lovgivning skal brugte elektroniske apparater indsamles separat og leveres til miljøkorrekt genanvendelse. Genbrugsalter- nativ til opfordring om returløring: Hvis ejeren af det elektriske apparat ønsker at skille sig af med apparatet, er vedkommende som alternativ til returløring forpligtet til at medvirke til korrekt genanvendelse. Det gamle apparat kan leveres til et indsamlings- sted, der bortskaffer det iht. national kredsløbsøkonomi og affaldslovgivning.

Tilbehør og hjælpemidler uden elektriske dele, der følger med de gamle apparater, er ikke omfattet af dette.

- Det batteri skal bortskaffes separat fra maskinens øvrige dele.
- Du bedes forhøre dig hos din kommune om den nærmeste genbrugsplads.

Bortskaffelse af batteri



Som forbruger er du eller bortskaffelsesvirksomheden, f.eks. de kommunale indsamlingssteder, efter loven forpligtet til at bortskaffe batterier og genopladelige batterier som særligt affald. Fare for kvæstelser på grund af defekte, utætte batterier! Det anvendte batteri indeholder substanser, som kan forårsage læsioner ved hudkontakt eller indånding. Hvis der sidder et udlobet batteri i maskinen, må du kun tage det ud med gummihandsker på, og derefter skal det afleveres til korrekt destruktion i en lukket beholder.

- I henhold til batterifordrningen 2023/1542 EU skal defekte genopladelige batterier/batterier indsamles sorteret og afleveres til miljørigtig genanvendelse.

For bortskaffelse er der følgende muligheder:

- hos forhandleren
 - hos en genbrugsstation, som er mærket med GRS-tegn
 - i en container til særligt affald, som er opstillet af kommunen
- Instruktør til, hvordan du fjerner batteriet, når apparatet ikke kan bruges længere, se i figur 10. Du kan få yderligere anvisninger til bortskaffelse hos den kommunale administration.

Bortskaffelse af emballagen

Die Emballagemateriaerne er valgt ud fra miljømæssigt forsvarlige og tekniske synspunkter og kan derfor genanvendes. Returnering af emballagen til materialekredsløbet sparer råstoffer og reducerer affaldsmængden. Bortskaf emballagematerialer, som ikke behøves længere, efter de lokalt gældende forskrifter.

Garanti

GLORIA giver dig 24 måneders garanti i forbindelse med garantibetingelserne (www.gloriagarten.de). Dine lovmæssige garantitkrav over for din sælger berøres ikke heraf.

Ret til tekniske ændringer forbeholdes!

ES Instrucciones de uso

Símbolos empleados en este manual

⚠ ¡PELIGRO! Un aviso clasificado con este grado designa una situación peligrosa. Síga las indicaciones que acompañan a este aviso para evitar el peligro de muerte o de lesiones graves.

⚠ ¡ADVERTENCIA! Un aviso clasificado con este grado designa una posible situación peligrosa. Síga las indicaciones que acompañan a este aviso para evitar el peligro de lesiones.

⚠ ¡ATENCIÓN! Un aviso clasificado con este grado designa un posible daño material. Síga las indicaciones que acompañan a este aviso para evitar daños materiales.

i Nota: Una nota identifica la información o ilustraciones adicionales cuya finalidad es facilitarle el uso y la comprensión del aparato.

- Prohibido fumar!
- No se permiten llamas desnudas, fuegos ni fuentes de ignición abiertas.

Instrucciones importantes de seguridad

El manual de instrucciones le ofrece importantes instrucciones de seguridad e información necesarias para el funcionamiento perfecto de su aparato.

Lea íntegramente el manual, consérvelo y entréguelo a los posibles propietarios siguientes del aparato. Tenga presentes asimismo las instrucciones de seguridad para el manejo de la bombona de gas y el reductor de presión! Todas las instrucciones de seguridad tienen también como objetivo cuidar de su seguridad personal.

- Este aparato cumple con las regulaciones comúnmente aceptadas de la técnica y las directrices aplicables sobre seguridad.
- Este aparato lo pueden usar jóvenes a partir de 16 años de edad y personas con discapacidades físicas, sensoriales o psíquicas, o con falta de experiencia o de conocimientos, siempre que cuenten con la supervisión necesaria o hayan sido instruidos en el manejo seguro del aparato y comprendan los riesgos que dicho manejo conlleva. No permitir que los niños jueguen con el aparato. Los niños no podrán realizar la limpieza y el mantenimiento que corresponde al usuario sin la vigilancia necesaria.
- Utilice el aparato de acuerdo con el uso intencionado.
- Se recomienda llevar guantes protectores.
- No utilice el aparato en presencia de niños.
- El aparato sólo debe utilizarse con una temperatura exterior de -2 °C como máximo.
- No está permitido utilizar el aparato por debajo del nivel del terreno.
- No deje desatendido el aparato en funcionamiento.
- El aparato ha de utilizarse exclusivamente con:
 - botellas de gas propano habituales en el mercado con cierre roscado en los tamaños de 5 kg/11 kg (no se incluye en el volumen de suministro). Puede resultar peligroso utilizar otros depósitos de gas.
 - con el reductor de presión GLORIA (presión constante de 4 bares) (no incluido en el alcance de suministro). Puede resultar peligroso utilizar otros reductores de presión.
- **¡ATENCIÓN!** De acuerdo con la ley de responsabilidad de productos hace-mos especial hincapié en que no podemos responsabilizarnos de los daños causados por nuestro aparato, si éstos son originados por reparaciones inadecuadas o por el cambio de piezas, utilizando repuestos que no sean los originales y si la reparación no ha sido realizada por nuestro servicio técnico o por un técnico autorizado. Esto rige también para los accesorios.

⚠ ¡PELIGRO!
Peligro de muerte por incendio o explosión.

¡El uso inadecuado del aparato, del reductor de presión o de la bombona de gas conlleva peligro de muerte! Por este motivo, siempre deberá observar las instrucciones de seguridad impresas en todos los componentes así como las siguientes:

- No apuntar con la llama contra la manguera de gas, la bombona de gas, una llama desprotegida o un objeto incandescente. Mantenerlo alejado de fuentes de ignición. No fumar. Mantenerlo fuera del alcance de los niños.
- No almacenarlo cerca de radiadores.
- Utilizar el aparato únicamente en el exterior. No usar nunca el aparato en el garaje u otros lugares en los que pueda haber gasolina u otras sustancias inflamables.
- Cambiar la bombona de gas únicamente al aire libre y nunca cuando haya un fuego desprotegido, fuentes de ignición o en presencia de sustancias fácilmente inflamables.
- Si hay olor a gas, detener inmediatamente el aparato (cerrar la válvula de la bombona de gas así como la válvula del propio aparato) y comprobar si hay fugas. Para asegurarse de que no hay ninguna fuga, aplique agua jabonosa tibia en la zona de unión, así como en la carcasa de la válvula. Si no se forman burbujas, el aparato está listo para su funcionamiento. Si se forman burbujas, el aparato no deberá ponerse en funcionamiento bajo ningún concepto. A continuación, debe cerrarse inmediatamente la bombona de gas con la válvula y debe aislarse del aparato. Un experto o taller especializado deberá inspeccionar a continuación el aparato para determinar las causas. No intente nunca localizar los puntos no estancos con una llama ni en espacios cerrados.

⚠ ¡ADVERTENCIA!
Peligro de sufrir quemaduras por componentes calientes del aparato o llama abierta.

Algunos componentes del aparato pueden alcanzar temperaturas muy altas durante el uso y provocar quemaduras. Por el uso inadecuado del aparato también pueden producirse quemaduras. Observe las siguientes instrucciones de seguridad:

- El ángulo de uso del aparato puede ser de 90° como máximo.
- No tocar la carcasa del quemador, peligro de quemaduras.

- La madera seca, hojas, agujas de pino y hierba seca pueden incendiarse.

⚠ ¡ADVERTENCIA! Peligro para la salud por contacto con el gas.

El flujo de gas sin encender puede tener consecuencias perjudiciales moderadas para la salud al inspirarse, tragarse o absorberse por la piel. Si se presentan síntomas o en caso de duda, consulte a su médico. Observe las siguientes instrucciones de seguridad:

- No oriente nunca el chorro de gas hacia personas o animales.
- Encontrará más información de este producto relativa a la protección de la salud y seguridad en el trabajo en la hoja de seguridad que puede solicitar al fabricante.

Uso intencionado

El aparato sirve exclusivamente para la eliminación hierbas de crecimiento espontáneo entre losas, en terrazas, vías de acceso y caminos.

No nos responsabilizamos de los daños causados por un uso no conforme al intencionado, un manejo incorrecto o una reparación no profesional. Asimismo, en estos casos queda excluida la garantía por defectos.

El aparato no deberá utilizarse con fines comerciales.

Mal uso previsible

El aparato no es una fuente de calor en el ámbito doméstico para césped o arriates de flores o para otros ámbitos distintos a los aquí especificados. No utilizar el aparato con lluvia o condiciones climáticas húmedas.

Comportamiento adecuado en caso de peligro

Siempre que ello no sea peligroso, combatir los incendios con un extintor. Alejar de la zona de peligro los recipientes inflamables o cartuchos de gas.

Elementos integrantes del aparato

- 1 Soplete
- 2 Electrodo de encendido
- 3 Apoyo
- 4 Tubo prolongador
- 5 Válvula reguladora de gas
- 6 Tecla de encendido
- 7 Palanca de flujo de gas
- 8 Empuñadura
- 9 Compartimento para pilas
- 10 Manguera de gas de 5 m
- 11 Reductor de presión*
* [Según el país en el que funcione el aparato, véase la lista]
- 12 Bombona de gas propano comercial 5 kg / 11 kg

Datos técnicos

| | |
|--|-------------------------------|
| Número de artículo: | 000274.0000 |
| Longitud: | 930 mm |
| Tipo de gas: | Propano |
| Temperatura de la llama: | ≤ 1200°C |
| Potencia: | aprox. 60 kW |
| Aparato incl. manguera de gas: | aprox. 1,6 kg |
| Consumo: | min.-máx. 0,7 kg/h - 4,2 kg/h |
| Caudal: | min.-máx. 103l/h - 630 l/h |
| Presión del gas: | 4 bar |
| Pila (no está incluida en el volumen de suministro): | AAA (1,5V) |

Puesta en servicio



¡PELIGRO!

Peligro de muerte por incendio o explosión.
Observe las siguientes instrucciones de seguridad:

- Antes de cada uso, compruebe que la manguera de gas no esté dañada. Las mangueras de gas dañadas no deben utilizarse. Póngase en contacto con su distribuidor especializado para su sustitución.
- Poner en funcionamiento el aparato únicamente en el exterior. Está permitido colocar la bombona de gas sólo en posición vertical.
- Nunca está permitido alojar el racor entre el tubo prolongador (4) y la válvula reguladora de gas (5) así como la conexión entre la válvula reguladora de gas (5) y la empuñadura (8).
- No orientar nunca la llama abierta a sustancias inflamables o explosivas.
- Tras varios intentos fallidos de encendido de la llama, cerrar la válvula y esperar hasta que se haya disipado el gas que ha salido, antes de volver a encender la llama.

Montaje Apoyo
véase Fig. 3 - 6

Montaje

- Antes de montar el reductor de presión, siga las instrucciones de montaje que figuran en el manual de instrucciones ver la fig. 4.
- La válvula de la bombona de gas está cerrada. Debe cerrarse la válvula reguladora de gas (5). Para tal fin, girar el mando azul de la válvula totalmente hacia la derecha "—" (en sentido horario); [v. Fig. 3]. Girar sólo hasta que no se pueda apretar más con el mano.
- 1. Atornillar firmemente la manguera de gas (10) por la empuñadura (8)
- 2. Atornillar firmemente la manguera de gas (10) del reductor de presión (11).
- 3. Atornillar reductor de presión (11) con ayuda de la tuerca de racor firmemente a la bombona de gas propano.

(Todas las rosas son rosas a izquierdas, apretar firmemente con un llave fija [v. Fig. 3]).

* Versión SÓLO para DE/AT.

Colocar la pila



Nota! Verificar que la pila AAA (solo celdas alcalinas de manganeso) se encuentre en perfecto estado y esté correctamente instalada. Algunas pilas tienen un envoltorio de protección de plástico (no debe confundirse con la etiqueta de la pila) que se debe retirar antes de colocar la pila. Asegurarse de que el cable de encendido esté correctamente conectado al electrodo de encendido (2) y que el aislamiento del cable de encendido esté en perfecto estado.

- Abrir el compartimento de la pila (9) situado en la parte inferior del mango (8) y colocar una pila (tipo AAA), ver la fig. 5.
- Cerrar el compartimento de la pila y comprobar que el encendido funciona bien. Para ello, presionar el botón de encendido, oír el clic y mirar si en el electrodo (2) del soplete (1) saltan chispas, ver la fig. 6.

Verificación de la estanqueidad

- Comprobar si hay fugas en el racor (v. descripción en la columna izquierda)

Empleo

- Abrir 1/2 vuelta la válvula de la bombona de gas propano así como la válvula reguladora del gas (5) vuelta en la dirección "+", v. Fig. 4.
- En la zona segura, mantenga el tubo de la llama hacia abajo y alejado del cuerpo. Encender la llama pulsando el botón de encendido. Soltar el botón de encendido en cuanto se encienda la llama, tras lo cual el aparato funciona con llama pequeña, v. Fig. 1.

¡ATENCIÓN! Existe peligro de sufrir quemaduras si la llama se mantiene desprotegida!

- ¡Nunca accionar la palanca de flujo de gas (7) al encender la llama!
- Continuar abriendo la válvula reguladora del gas (5) y accionar la palanca de flujo de gas (7), tras lo cual el aparato funcionará a plena llama, v. Fig. 2.
- Mover el tubo de la llama de un lado a otro a una altura de aprox. 3 cm sobre el suelo.



¡PELIGRO! Peligro de muerte por incendio o explosión.
¡Nunca apuntar con la llama contra la manguera de gas o la bombona de gas!



¡ADVERTENCIA!
Peligro de quemaduras por componentes calientes del aparato.
Observe las siguientes instrucciones de seguridad:

- No tocar la carcasa del quemador durante el funcionamiento.
- Cada vez que se interrumpa el trabajo, soltar la palanca de flujo de gas (7) y dejar que el aparato descanse sobre su apoyo, v. Fig. 3.

Puesta fuera de servicio

- Soltar la palanca de flujo de gas, cerrar la válvula de la bombona de gas y esperar hasta que se apague la llama del cuerpo del soplete. A continuación, cerrar la válvula reguladora de gas (5). Dejar que el aparato descanse siempre sobre el apoyo (3) hasta que se haya enfriado el cuerpo del soplete, véase Fig. 3 - 4.

Si no se va a utilizar el aparato durante un periodo prolongado, retirar la pila del compartimento.



Indicaciones para el usuario

- El aparato resulta especialmente adecuado para la eliminación de malas hierbas.
- El uso del aparato resultará más eficaz cuanto más savia tenga la planta. El periodo más apropiado para tratar las hierbas de crecimiento espontáneo es la primavera. El resultado será tanto mejor cuanto más joven sea la planta. En cualquier caso, el éxito de la medida no será visible inmediatamente. La sensibilidad de las plantas a la irradiación calorífica no se muestra rápidamente. Por lo general, las plantas de hojas blandas tienen mayor sensibilidad y tras un único tratamiento, dejarán de ser viables. Con una duración prolongada del tratamiento, también es posible eliminar totalmente las plantas de hoja resistente.
- Las plantas más viejas con hojas duras, como los cardos, requieren un tratamiento repetido en intervalos de una a dos semanas para secarse. Las hierbas de hoja dura son extremadamente resistentes y requieren un tratamiento de calor relativamente largo.
- Con este aparato deben tratarse a ser posible sólo superficies con plantas bajas. Si las hierbas de crecimiento espontáneo alcanzan demasiada altura, primero deberán cortarse. No obstante, el efecto será menor, ya que en estos casos las hojas son más duras y los órganos subterráneos almacenan más substancias de reserva que las plantas jóvenes.
- En la fase inicial, el tratamiento de las superficies donde han crecido hierbas no deseadas deberá repetirse a corto plazo hasta cinco veces. Sólo entonces podrá observarse un éxito duradero del tratamiento. Más adelante sólo será necesario el tratamiento dos veces al mes.
- Sólo habrá que calentar la mala hierba sin necesidad de quemarla. Con este método, las células de las hojas se secan y la hierba se muere.
- Algunas cades de hierba requieren un tratamiento repetido.

Mantenimiento y almacenaje

- El aparato no requiere ningún cuidado especial. Asegúrese de que esté colocada la tórica y que esté en buen estado.
- El aparato con el bombona de gas desmontado debe almacenarse en un lugar seco, a ser posible bajo llave, y fuera del alcance de los niños.
- Los trabajos de reparación en el equipo los realizará exclusivamente el personal de mantenimiento de GLORIA. Pida las piezas de repuesto originales a su distribuidor oficial. Si no estuvieran disponibles, él las recibirá en el menor tiempo.

Protección medioambiental y eliminación del aparato



Este símbolo sobre el producto, las instrucciones de uso o el embalaje indica que este producto no podrá ser eliminado junto con los desechos domésticos normales una vez haya terminado su vida útil.

- No elimine los aparatos eléctricos en la basura doméstica! Según la directiva europea 2012/19/UE sobre residuos de aparatos eléctricos y electrónicos (RAEE) y la aplicación en el derecho nacional, los aparatos eléctricos se deben eliminar por separado y llevarlos a un punto limpio para su reciclaje. Alternativa de reciclaje sobre el requisito de devolución: el propietario del aparato eléctrico, en caso de no optar por la devolución, está obligado a reciclar adecuadamente dicho aparato eléctrico. Para ello, también se puede entregar el aparato usado a un centro de reciclaje que trate la eliminación de residuos respetando la legislación nacional sobre residuos y su reciclaje. Esto no afecta a los medios auxiliares ni a los accesorios sin componentes eléctricos que acompañan a los aparatos usados.
- La pila debe eliminarse por separado del resto del aparato.
- En su ayuntamiento podrá consultar cuál es el punto de eliminación de desechos al cual le corresponde llevar el producto.

Eliminación de pilas



Como consumidor, o como empresa de eliminación de residuos, como por ejemplo los puntos limpios municipales, está obligado por ley a tratar las pilas y pilas usadas como residuos especiales.

¡Riesgo de sufrir lesiones por pila defectuosa o con pérdida del líquido! La pila usada contiene sustancias que, en contacto con la piel o al inhalarlas, pueden provocar lesiones. Si se ha derramado una pila dentro del aparato, retirela con guantes de goma e introdúzcala en un recipiente cerrado para su correcta eliminación.

- Según la reglamento relativo a las pilas 2023/1542 UE, las pilas/baterías defectuosas deben recogerse por separado y reciclarse de forma ecológica.

Para la eliminación existen las siguientes posibilidades:

- A través de un comercio especializado
- En un punto de recogida oficial
- En los contenedores para residuos especiales proporcionados por los ayuntamientos

En la imagen encontrará indicaciones de cómo eliminar la pila al finalizar la vida útil del aparato 6.

Su autoridad local o ayuntamiento le puede ofrecer más instrucciones sobre el modo de eliminar estos residuos.

Eliminación del embalaje

Los materiales de embalaje se han seleccionado obedeciendo a criterios de sostenibilidad medioambiental y teniendo en cuenta los aspectos técnicos para su eliminación, de modo que son reciclables. El retorno del embalaje al ciclo de vida de los materiales ahorra materias primas y reduce la producción de basura.

Elimine los materiales de embalaje que ya no se necesiten de acuerdo con la normativa local vigente.

Garantía

GLORIA le ofrece 24 meses de garantía dentro del marco de las condiciones de garantía (www.gloriagarten.de). De este modo sus derechos de garantía legales frente al vendedor no se ven afectados.

Queda reservado el derecho de realizar modificaciones técnicas

RO Manual de utilizare

Simboluri din manualul de utilizare



PERICOL! O avertizare corespunzătoare acestui nivel de pericol indică o situație periculoasă iminentă. Urmăți instrucțiunile din această avertizare, pentru a evita pericolul de deces sau accidentările grave.



AVERTIZĂRI! O avertizare corespunzătoare acestui nivel de pericol indică o posibilă situație periculoasă. Urmăți instrucțiunile din această avertizare pentru a evita pericolul de accidentare.

ATENȚIE! O avertizare corespunzătoare acestui nivel de pericol indică un posibil pericol, care, în cazul în care nu este evitat, poate provoca pagube materiale. Urmăți instrucțiunile din această avertizare pentru a evita pagubele materiale.



Indicație! O indicație descrie informații suplimentare sau figuri, care au rolul de a înlesni deservirea și înțelegerea funcționării dispozitivului.



Fumatul interzis!



Nu sunt permise flăcări goale, focuri sau surse deschise de aprindere!

Instrucțiuni importante de siguranță

Manualul de utilizare vă oferă indicații și informații importante, care sunt necesare pentru utilizarea în siguranță a dispozitivului! Manualul de utilizare trebuie să fie citit în totalitate de către orice persoană însărcinată cu operarea / utilizarea / întreținerea aparatului. Manualul de utilizare trebuie păstrat și transmis unui eventual proprietar ulterior! Vă rugăm să respectați și instrucțiunile de siguranță pentru manipularea buteliilor de gaz și a reductoarelor de presiune! Toate avertizările servesc de asemenea siguranței dvs. personale!

- Dispozitivul corespunde regulilor tehnice general recunoscute, precum și dispozițiilor de siguranță aplicabile!
- Dispozitivul poate fi utilizat de copii începând cu vârsta de 16 ani, precum și de persoane cu capacități fizice, senzoriale sau mentale diminuate sau cu experiență și cunoștințe insuficiente numai dacă sunt supravegheate sau dacă au fost instruite în ceea ce privește utilizarea în siguranță a dispozitivului și dacă înțeleg pericolurile conexe utilizării acestuia. Nu permiteți copiilor să se joace cu dispozitivul. Nu este permisă efectuarea operațiunilor de curățare și de întreținere care revin utilizatorului, de către copii nesupravegheați.
- Utilizați dispozitivul conform cu destinația și respectați TRG (Reguliile tehnice privind lichidele).
- Purtați pantofi de protecție, sunt recomandate mănuși de protecție!
- Nu operați dispozitivul în apropierea copiilor.
- Dispozitivul trebuie utilizat numai până la o temperatură exterioară de până la -2°C.
- Dispozitivul nu trebuie utilizat sub nivelul solului..
- Nu lăsați dispozitivul să funcționeze nesupravegheat.
- **Acest dispozitiv poate fi utilizat numai cu:**
 - butelii de gaz propan disponibile în comerț cu racord cu șurub cu dimensiuni de (nu sunt incluse în domeniul de livrare). Utilizarea altor recipiente de gaz poate fi periculoasă.
 - poate fi operat numai cu reductori de presiune GLORIA (presiune constantă de 4 bar) (nu este inclus în domeniul de livrare). Utilizarea altor reductoare de presiune poate fi periculoasă.

● **ATENȚIE!** Atragem în mod explicit atenția asupra faptului că, în conformitate cu legea privind răspunderea pentru produse, nu avem nicio responsabilitate față de pagubele generate de produsele noastre, în măsura în care acestea au rezultat în urma nerespectării manualului de utilizare, a utilizării neconforme, a reparărilor necorespunzătoare sau dacă la înlocuirea componentelor nu s-au utilizat piese originale iar reparările nu au fost efectuate de către serviciul de asistență pentru clienți sau de către un specialist autorizat. Acest lucru este valabil și pentru accesorii.



PERICOL! Pericol de moarte din cauza incendiului și/sau exploziei!



Pericol de moarte din cauza utilizării necorespunzătoare a dispozitivului sau a cartușelor de gaz! De aceea, trebuie să respectați indicațiile de siguranță de pe cartușul de gaz, precum și următoarele indicații de siguranță:

- Nu îndreptați flacăra către furtunul de gaz, butelia de gaz, flacăra deschisă sau obiectul incandescent. A se păstra departe de sursele de aprindere. Nu fumați. Nu lăsați la îndemâna copiilor.
- A nu se depozita în apropiere de corpuri de încălzire.
- Utilizați dispozitivul numai în aer liber. Nu utilizați niciodată dispozitivul în garaje sau în alte locuri, unde sunt eventual depozitate benzină sau alte substanțe inflamabile.
- Schimbați buteliile de gaz numai în aer liber și niciodată în apropierea flăcărilor deschise, a surselor de aprindere sau a materialelor ușor inflamabile.
- **În caz de miros de gaz, opriți imediat dispozitivul (Închideți supapa de pe butelia de gaz, precum și de pe dispozitiv) și verificați dacă există scurgeri. Pentru a vă asigura că nu există nicio scurgere, ungeți locurile de îmbinare, precum și carcasa supapei, cu soluție de apă caldă cu săpun. Dacă nu se formează bule, dispozitivul poate fi utilizat. Dacă se formează bule, dispozitivul nu trebuie în niciun caz pus în funcțiune. Butelia de gaz trebuie apoi înlocuită imediat de la supapă și deconectată de la dispozitiv. Dispozitivul trebuie apoi verificat de un expert sau de către o companie specializată cu privire la eventualele cauze. Nu căutați niciodată scurgerile cu o flăcăre și niciodată în spații închise!**



AVERTIZĂRI!

Pericol pentru sănătate prin contactul cu gazul!

Componentele dispozitivului se pot încălzi foarte tare în timpul utilizării și pot cauza arsuri. Pericol de moarte și din cauza utilizării necorespunzătoare a dispozitivului! Din acest motiv, trebuie respectate următoarele indicații privind siguranța:



- Dispozitivul poate fi utilizat numai până la un unghi mai mic de 90°.
- Nu atingeți carcasa arzătorului, pericol de arsuri.

- Lemnul uscat, frunzișul, acele de conifere și iarba uscată pot lua foc.



AVERTIZĂRI!

Pericol pentru sănătate prin contactul cu gazul!

Gazul degajat, neaprins, poate provoca probleme de sănătate cu efect limitat prin inhalare, iritare sau contactul cu pielea. În cazul apariției simptomelor sau în caz de dubiu consultați medicul. Din acest motiv, trebuie respectate următoarele indicații privind siguranța:

- Nu îndreptați niciodată gazul degajat spre oameni sau animale.
- Informații suplimentare privind protecția muncii și a sănătății pentru acest produs găsiți în fișa tehnică de securitate, care poate fi solicitată de la producător.

Montare picior pentru suport

A se vedea fig. 6-8

Montare

- Înainte de a instala reductorul de presiune, urmați instrucțiunile de asamblare din instrucțiunile sale de utilizare, vezi Fig. 4*.
- Supapa de pe butelia de gaz este închisă. Supapa de reglare a gazului (5) trebuie să fie închisă. Pentru a face acest lucru, rotiți butonul al supapei spre dreapta "→" (în sensul acelor de ceasornic) până la capăt, vezi Fig. 5). Rotiți doar cu mâna.
- 1. Înșurubați furtunul de gaz (10) strâns pe mâner (8) 6.
- 2. Înșurubați furtunul de gaz (10) strâns pe reductorul de presiune (11).
- 3. Înșurubați strâns reductorul de presiune (11) pe butelia de gaz propan folosind piulița de îmbinare.

(Toate filetele sunt filete care se rotește spre stânga, [a se vedea fig. 9]).

* 6 NUMAI versiunea pentru DE/AT.

Introducerea bateriei



Notă! Verificați dacă bateria AAA (numai cu celule alcaline de mangan) este în stare corespunzătoare și corect instalată. Unele baterii au o folie de protecție din plastic (a nu se confunda cu eticheta bateriei) care trebuie îndepărtată înainte de a introduce bateria. Asigurați-vă că cablul de aprindere este conectat corect la electrozii de aprindere (2) și că izolația cablului de aprindere este în stare corespunzătoare.

- Deschideți compartimentul bateriei (9), care se află pe partea inferioară a mânerului (8) și introduceți o baterie (tip AAA). Vezi Fig. 9.
- Închideți compartimentul bateriei și verificați dacă aprinderea funcționează corect. Pentru a face acest lucru, apăsați butonul de aprindere, ascultați dicul și vedeți dacă se produc scântei la electrozii (2) din arzător (1). Vezi Fig. 9.

Test de etanșeitate

- Verificați conexiunea cu suruburi pentru a nu exista scurgeri (a se vedea descrierea din coloana din stânga)!

Operare

- Deschideți supapa de pe butelia de gaz propan și supapa de reglare a gazului (5) cu 1/2 rotire în direcția „+”, a se vedea fig. 4.
- Într-o zonă sigură, țineți tubul cu flacăra îndreptată în jos și depărtată de corp. Aprindeți flacăra apăsând butonul de aprindere. Eliberați butonul de aprindere imediat după aprinderea flăcării, dispozitivul va funcționa acum la o flăcăre mică, a se vedea fig. 4.

ATENȚIE! Pericol de arsuri datorită flăcărilor deschise!

Nu acționați niciodată maneta pentru fluxul de gaz (7) atunci când aprindeți flacăra!

- Deschideți în continuare supapa de reglare a gazului (5) și acționați maneta pentru fluxul de gaz (7), dispozitivul funcționează acum cu flăcăre maximă, a se vedea fig. 4.
- Deplasați tubul de flăcăre înainte și înapoi, la o înălțime de cca. 3 cm deasupra solului, în fața corpului.



PERICOL! Pericol de moarte în caz de incendiu și explozie! Nu îndreptați niciodată flacăra către furtunul de gaz sau butelia de gaz!



AVERTIZĂRI! Pericol de arsuri din cauza componentelor încinse ale dispozitivului!

- Din acest motiv, trebuie respectate următoarele indicații de siguranță:
- Nu atingeți carcasa arzătorului în timpul utilizării.
 - La întreruperea lucrului, eliberați maneta pentru fluxul de gaz (7) și așezați dispozitivul pe piciorul pentru suport al acestuia, a se vedea fig. 4.

Utilizarea conformă cu destinația

Dispozitivul este destinat exclusiv eliminării vegetației crescute necontrolat între plăcile de trotuar, pe terase, alei și drumuri. În caz de utilizare în alte scopuri decât cel prevăzut, deservire greșită sau reparare neprofesionistă, nu ne asumăm răspunderea pentru eventuale daune. De asemenea, garanția este exclusă în astfel de cauze. **Dispozitivul nu este destinat utilizării comerciale!**

Condiții previzibile de utilizare greșită

Dispozitivul nu trebuie utilizat ca radiator de căldură în casă, nici pentru topirea gheții sau zăpezii și nici pentru alte activități, neincluse în domeniile de utilizare indicate aici. Nu utilizați dispozitivul pe vreme umedă.

Comportamentul în caz de pericol

Combateți incendiul folosind extingtorul, dacă nu este periculos. Dacă este posibil, îndepărtați din zona de pericol dispozite sau cartușele de gaz amenințate de incendiu.

Elementele dispozitivului

- 1 Arzător
 - 2 Electrode de aprindere
 - 3 Picior pentru suport
 - 4 Țeavă de prelungire
 - 5 Supapă de reglare a gazului
 - 6 Buton de aprindere
 - 7 Manetă pentru fluxul de gaz
 - 8 Mâner
 - 9 Compartimentul bateriei
 - 10 Furtun de gaz de 5 m
 - 11 Reductor de presiune*
- *[În funcție de țara în care se află dispozitivul operat, vezi listă]
- 12 Butelie de gaz propan disponibilă în comerț 5 kg/11 kg

Date tehnice

| | |
|---|-------------------------------|
| Numar articol: | 000274.0000 |
| Lungime: | 930 mm |
| Tip de gaz: | Propan |
| Temperatura flăcării: | bis 1200° C |
| Solicitare termică nominală: | ca. 60 KW |
| Dispozitiv incl. furtun de gaz: | ca. 1,6 kg |
| Consum : | min.-max. 0,7 kg/h - 4,2 kg/h |
| Debit: | min.-max. 103l/h - 630l/h |
| Presiunea gazului: | 4 bari |
| Baterie (nu este inclusă în domeniul de livrare): | AAA (1,5V) |

Punerea în funcțiune



PERICOL!

Pericol de moarte din cauza incendiului și/sau exploziei! Din acest motiv, trebuie respectate următoarele indicații privind siguranța:

- Verificați dacă furtunul de gaz este deteriorat înainte de fiecare utilizare. Furtunurile de gaz deteriorate nu trebuie utilizate. Contactați distribuitorul dvs. specializat pentru înlocuire.
- Utilizați dispozitivul numai în aer liber. Butelia de gaz poate fi amplasată numai vertical.
- Conexiunile cu suruburi dintre țeava de prelungire (4) și supapa de reglare a gazului (5), precum și îmbinarea dintre supapa de reglare a gazului (5) și mâner (8) nu trebuie slăbite niciodată.
- Nu îndreptați niciodată flacăra deschisă spre materiale inflamabile sau explozie.
- După mai multe încercări nereușite de a aprinde flacăra, închideți supapa, așteptați până când s-a dispersat gazul degajat și apoi aprindeți din nou.

Scoaterea din funcțiune

- Eliberați maneta pentru fluxul de gaz, închideți supapa de pe butelia de gaz și așteptați până când flacăra de pe carcasa arzătorului se stinge. Apoi închideți supapa de reglare a gazului (5). Așezați întotdeauna dispozitivul pe piciorul pentru suport (3) până când carcasa arzătorului s-a răcit, a se vedea fig. 4, 5.

Scoaterea bateriei din compartiment în caz că nu veți utiliza dispozitivul pentru o perioadă mai lungă de timp.



Indicații pentru utilizator!

- Dispozitivul este adecvat în special pentru înlăturarea buruienilor.
- Dispozitivul este cel mai eficient atunci când planta are un conținut ridicat de sevă. Momentul cel mai bun pentru tratarea vegetației crescute necontrolat este primăvara. Efectul este cu atât mai intens, cu cât vegetația este mai tânără. Succesul procedurii nu se vede însă imediat. În urma unui timp mai mare de acțiune, partea vizibilă a plantei se poate arde. Sensibilitatea plantelor la radiația termică nu se vede imediat după durata recomandată de acțiune. Ca principiu: plantele cu frunze moi reacționează cel mai bine, ceea ce înseamnă că după prima tratare nu mai sunt viabile. După o durată de acțiune corespunzătoare, se pot îndepărta 100% și plantele cu frunze tari.
- Plantele mai vârstnice, cu frunze dure, ca de exemplu ciulinii, se usucă după mai multe tratamente aplicate la intervale de una până la două săptămâni. Iarba cu frunză tare este extraordinar de robustă și necesită o acțiune mai îndelungată a căldurii.
- Pe cât posibil, dispozitivul ar trebui utilizat numai pentru a trata suprafețe cu plante de dimensiuni reduse. Dacă vegetația este prea înaltă, trebuie mai întâi cosită. Efectul va fi însă mai redus în acest caz, pentru că frunzele au devenit mai rezistente, iar în organele subterane s-au depozitat mai multe substanțe nutritive de rezervă decât la plantele tinere.
- În faza incipientă, tratarea suprafețelor cu vegetație crescută necontrolat trebuie repetată de până la 5 ori, la intervale scurte. Abia apoi veți obține un succes de durată. Ulterior, este suficientă tratarea de 2 ori pe lună.
- Buruienile trebuie doar încălzite. Nu este necesară arderea acestora. Celelele frunzelor se usucă în acest mod și buruiana moare.
- Anumite tipuri de buruieni necesită un tratament repetat.
- Vă recomandăm să utilizați un dispozitiv de protecție împotriva rupei furtunului.

Întreținerea și depozitarea

- Dispozitivul nu necesită vreo îngrijire specială.
- Dispozitivul trebuie depozitat cu butelia de gaz demontată, la loc uscat, pe cât posibil înlocuit și să nu fie lăsat la îndemâna copiilor.
- Efectuarea de reparatii la acest dispozitiv se va realiza numai de către centrele de service GLORIA. Piesele de schimb originale trebuie comandate la reprezentantul comercial autorizat. Dacă aceste piese nu există pe stoc, acesta le poate procura în cel mai scurt timp.

Protecția mediului & eliminarea aparatului



Prezența acestui simbol pe produs, pe manualul de utilizare sau pe ambalaj, indică faptul că la finalul duratei sale de viață, acest produs nu trebuie eliminat împreună cu deșeurile menajere.

- Nu eliminați dispozitivele electrice împreună cu deșeurile menajere! În conformitate cu Directiva europeană 2012/19/UE privind deșeurile din echipamente electrice și electronice și transparența acestuia în legislația națională, dispozitivele electrice uzate trebuie colectate separat și reciclate într-o manieră ecologică. Alternativa de reciclare la solicitarea de retur: deținătorul dispozitivului electric este obligat, ca alternativă la retur, să participe la valorificarea corectă în cazul renunțării la obiectul deținut. În acest scop, dispozitivul vechi poate fi, de asemenea, predat la un punct de colectare, care efectuează o eliminare în baza legislației naționale privind economia bazată pe reciclare și gestionarea deșeurilor.

Nu sunt incluse accesoriile și materialele auxiliare fără componente electrice, atașate dispozitivelor vechi.

- Acumulatorul trebuie eliminat separat de restul aparatului.
- Vă rugăm să vă interesați la administrația locală cu privire la centrul de eliminare responsabilă.

Eliminarea bateriei



În calitate de consumatori, dvs. sau întreprinderea de gestionare a deșeurilor, ca de exemplu centrele municipale de colectare, sunteți obligați prin lege să eliminați bateriile și acumulatorii uzati cu deșeurii periculoase.

Pericol de accidentare din cauza acumulatorilor defecte, care prezintă scurgeri!

Acumulatorul utilizat conține substanțe care pot cauza vătămări la contact cu pielea sau prin inhalare. Dacă în aparat se află un acumulator care prezintă scurgeri, trebuie să îl scoateți numai cu mănuși de cauciuc și să îl predați unui punct de colectare corespunzător, într-un recipient închis.

- În conformitate cu Regulamentul UE 2023/1542 privind acumulatorii, acumulatorii/bateriile defecte trebuie colectate separat și reciclate într-o manieră ecologică.

Există următoarele posibilități de eliminare:

- printr-un punct comercial de specialitate
- prin puncte de colectare marcate cu simbolul GRS
- prin containerele de deșeurii special prevăzute în acest sens de comunitate

Instrucțiuni privind modul de indepartare a bateriei la sfârșitul duratei de viață a dispozitivului se găsește în ilustrație.

Alte instrucțiuni de eliminare puteți obține de la administrația orașului sau a localității dvs.

Eliminarea ambalajului

Ambalajul este selectat din perspectiva compatibilității cu mediul și al ușurinței de eliminare, motiv pentru care este reciclabil. Returnarea ambalajului în circuitul de materiale asigură economii de materii prime și diminuează cantitatea de deșeurii rezultate.

Eliminați ambalajele de care nu mai aveți nevoie în conformitate cu prevederile locale în vigoare.

Garanție contractuală și garanție

GLORIA vă acordă o garanție de 24 de luni în cadrul condițiilor de garanție (www.gloriagarten.de). Drepturile dvs. de garanție contractuală față de vânzător nu sunt afectate de acest lucru.

Ne rezervăm dreptul de a efectua modificări de natură tehnică!

SE Bruksanvisning

Symboler i denna bruksanvisning



FARA! Ett varningsmeddelande av denna risknivå anger en överhängande, farlig situation. Följ anvisningarna i dessa varningsmeddelanden så att livsfara eller mycket svåra skador kan undvikas.



WARNING! Ett varningsmeddelande av denna risknivå anger en möjlig, farlig situation. Följ anvisningarna i dessa varningsmeddelanden så risk för skador kan undvikas.

OBSERVERA! Ett varningsmeddelande av denna risknivå anger möjlig sakkad. Följ anvisningarna i detta varningsmeddelande så att sakkador kan undvikas.



OBS! Ett tips är extra upplysningar eller bilder som ska göra det lättare för dig att förstå och använda apparaten.



Rökning är förbjuden!



Inga öppna lågor, eldar eller öppna antändningskällor är tillåtna!

Viktiga säkerhetsanvisningar

I bruksanvisningen får du viktiga säkerhetsanvisningar och upplysningar som är nödvändiga för att du ska kunna använda apparaten utan problem!

Läs igenom hela bruksanvisningen, ta vara på den och ge den vidare till nästa ägare!

Följ också säkerhetsanvisningarna vid hantering av gasflaska och tryckreducerare!

Alla säkerhetsanvisningar är till också för din personliga säkerhet.

- Denna apparat motsvarar erkända tekniska regler och tillämpliga säkerhetsbestämmelser!
- Den här enheten kan användas av barn från 16 års ålder och även av personer med nedsatt fysisk, sensorisk eller mental förmåga eller med bristande erfarenhet och kunskap, om dessa personer övervakas, har undervisats i säker användning av enheten och förstår vilka risker som finns. Barn får däremot inte leka med enheten. Rengöring och användarunderhåll får inte utföras av barn utan tillsyn.
- Använd apparaten för avsedda ändamål.
- Det rekommenderas att bära skyddshandskar.
- Använd inte apparaten i närheten av barn.
- Apparaten ska bara användas i en yttertemperatur på upp till -2 °C.
- Apparaten får inte användas under jordytan.
- Apparaten är inte avsedd att användas utan uppsikt över den.
- Denna apparat får uteslutande användas med:
 - i handeln förekommande propangasflaskor med skruvanslutning av storleken 5 kg / 11 kg (ingår inte i leveransomfånget). Det kan vara farligt att använda andra gasbehållare.
 - endast drivas med GLORIA tryckreducerare (4 bar konstant tryck). Det kan vara farligt att använda andra tryckreducerare.
- **OBS!**

Vi gör Dig uttryckligen uppmärksam på att vi, enligt produktansvarslagen, inte har någon ansvarskyldighet för skador som uppstått genom vår maskin såvitt dessa har uppkommit genom osaklig reparation eller genom utbyte av delar som ej är originaldelar och som har monterats av någon annan än vår kundservice eller auktoriserad fackman. Detta gäller även för tillbehördelar.



FARA!
Livsfara på grund av brand- och explosion



Livsfara uppstår vid felaktig användning av apparat, tryckreducerare eller gasflaska! Följ därför säkerhetsanvisningarna för alla komponenter och även följande säkerhetsanvisningar:

- Rikta inte lågan mot gasslang, gasflaska, öppen låga eller mot glödande föremål. Håll den på avstånd från antändningskällor. Rök inte. Får inte raka i barns händer.
- Ska inte lagras i närheten av elment.
- Använd bara apparaten i det fria. Använd aldrig apparaten i garage eller på platser där bensin eller lätt brännbara ämnen kan vara lagrade.
- Byt gasflaska endast i friska luften och aldrig vid öppen eld, antändningskällor eller lättantändliga material.

Ställ omedelbart undan apparaten om det luktar gas (stäng ventilen både på gasflaskan och på apparaten) och kontrollera att den inte läcker. För att säkerställa att den inte läcker kan du stryka ljummet tvålvatten på förbindningsstället och även ventilkåpan. Om det inte bildas blåsor är apparaten driftklar. Om det bildas blåsor ska inte apparaten användas under några som helst omständigheter. Gasflaskan ska sedan omedelbart stängas vid ventilen och kopplas bort från enheten. Apparaten skall sedan, av en expert eller specialist utcheckat för möjliga orsaker. Sök aldrig efter otäta ställen med hjälp av öppen låga eller i slutna utrymnen!



WARNING!

Risk för brännskador på grund av heta apparatdelar eller öppen låga!

Delar av apparaten kan bli mycket varma vid användning vilket kan leda till brännskador. Även vid felaktig användning av apparaten är det risk för brännskador! Följ därför dessa säkerhetsföreskrifter:



- Apparaten får endast användas i en vinkel upp till 90°.

- Vidrör inte brännens kåpa på grund av risken för brännskador.

- Torr växtlighet, lövverk, granbarr och torrt gräs kan antändas.



WARNING!

Hälsorisk på grund av kontakt med gas!

Utströmmande, icke antänd gas, kan till följd av att den inandas, svajls eller tas in genom huden framkalla hälsorisker av begränsad verkan. Om symptom uppträder ska läkare tillfrågas i tveksamma fall. Följ därför dessa säkerhetsföreskrifter:

- Rikta aldrig utströmmande gas mot människor eller djur.

- Ytterligare upplysningar om hälso- och arbetskydd för denna produkt hittar du i säkerhetsdatabladet, som går att beställa från tillverkaren.

Föreskriven användning

Apparaten är uteslutande avsedd att ta bort ogräs mellan gångplattor, terrasser, uppfarter och vägar. Vid användning för icke avsett ändamål, felaktig hantering eller icke fackmässig reparation tas inget ansvar för eventuella skador. Likaså är det uteslutet att garantin kan gälla i sådana fall.

Apparaten är däremot inte avsedd för yrkesmässig användning!

Missbruk som kan förutses

Apparaten lämpar sig inte som värmegivare i för gräsmattor och blomsterrabatter eller för andra än här angivna användningsområden. Använd inte apparaten i vått väder.

Förhållningsätt vid fara

Brandbekämpning, om det är riskfritt, med brandsläckare. Ta om möjligt bort hotade dosor eller gaspatroner från riskområdet.

Apparatens delar

- 1 Brännare
 - 2 Tändningselektrod
 - 3 Ställning
 - 4 Förlängningsrör
 - 5 Gasregleringsventil
 - 6 Tändningsknapp
 - 7 Spak för gasflöde
 - 8 Handtag
 - 9 Batterifack
 - 10 5 m gasslang
 - 11 Tryckreducerare*
- ***(Berörde på i vilket land enheten är opererad, se lista)**
12 I handeln förekommande propangasflaska 5 kg / 11 kg

Tekniska data

| | |
|------------------------------------|-------------------------------|
| Art.-Nr.: | 000274.0000 |
| Längd: | 930 mm |
| Typ av gas: | Propan |
| Lågans temperatur: | ≤ 1200°C |
| Effekt: | ca. 60 KW |
| Apparat inkl. Gasslang: | ca. 1,6 kg |
| Förbrukning: | min.-max. 0,7 kg/h - 4,2 kg/h |
| Genomströmningsmängd: | min.-max. 103l/h - 630 l/h |
| Gastruck: | 4 bar |
| Batteri (ingår inte i leveransen): | AAA (1,5V) |

Börja använda



FARA!

Livsfara på grund av brand och explosion!

Följ därför dessa säkerhetsföreskrifter:

- Kontrollera att gasslangen inte är skadad före varje användningstillfälle. Skadade gasslangar får inte användas. Kontakta din återförsäljare för att få en ny.
- Använd bara apparaten i det fria. Gasflaskan får endast ställas upp lodrätt.
- Forskrivningen mellan förlängningsrör (4) och gasregleringsventil (5) eller mellan gasregleringsventil (5) och handtag (8) får aldrig lossas.
- Rikta aldrig den öppna lågan mot brännbara eller explosiva ämnen.
- Efter flera misslyckade försök att tända lågan ska ventilen stängas och inte tändas igen förrän gasen som strömmat ut skingrats.

Montering Ställning

se bild -

Montering

● Innan du installerar tryckreduceraren, följ installationsanvisningarna i bruksanvisningen för tryckreduceraren se bild .

● Ventilen på gasflaskan är stängd. Gasregleringsventilen (5) måste vara stängd. I det syftet ska du vrida den ventilatten helt åt höger i vridriktningen "–" (medurs), se bild . Dra bara åt för hand.

1. Skruva fast gasslangen (10) på handtaget (8)
2. Skruva fast gasslangen (10) på tryckreduceraren (11).
3. Skruva med hjälp av mantelmuttern fast tryckreduceraren (11) på propangasflaskan. (Alla gängor är vänstergängade, bild).

* Version for DE/AT.

Sätt in batteri



OBS! Kontrollera att AAA-batteriet (endast alkaliska batterier) är i gott skick och korrekt insatt. Vissa batterier har ett plastskydd (inte att förväxla med batterietiketten) som måste tas bort innan batteriet sätts in. Kontrollera att tändningskabeln är korrekt ansluten till tändelektroden (2) och att tändningskablen isolering är i gott skick.

- Öppna batterifacket (9) på handtaget (8) undersida och sätt in ett batteri (typ AAA), se bild .
- Stäng batterifacket och kontrollera att tändningen fungerar korrekt. För att göra det ska du trycka på tändningsknappen, lysna efter klick och visuellt kontrollera om elektroden (2) i brännaren (1) genererar gnistor, se bild .

Täthetskontroll

- Kontrollera att forskrivningen inte läcker (se beskrivning i vänsterspalten)!

Drift

- Öppna ventiler på propangasflaskan och gasregleringsventilen (5) genom att vrida dem 1/2 varv i riktning "+", se bild .
- Håll flamröret inom det säkra området, vänd nedåt och bort från underredet. Tänd lågan genom att trycka på tändningsknappen. Släpp tändningsknappen direkt när lågan har tänts. Enheten arbetar endast på sparlåga, se bild .

FI Käyttöohje

Tässä ohjeessa käytetyt symbolit



VAARA! Tällä merkillä osoitettu varoitus osoittaa, että uhkana on vaarallinen tilanne. Ota huomioon tässä esitetty varoitus välttääksesi hengenvaaran tai vakavan tapaturman vaaran.



VAROITUS! Tällä merkillä osoitettu varoitus osoittaa, että uhkana voi olla vaarallinen tilanne. Ota huomioon tässä esitetty varoitus välttääksesi tapaturman vaaran.

HUOMIO! Tällä merkillä osoitettu varoitus osoittaa, että on mahdollisesti olemassa aineellisten vahinkojen vaara. Ota huomioon tässä esitetty varoitus välttääksesi aineelliset vahingot.



Huomautus! Huomautus viittaa tässä annettuihin lisätietoihin tai kuviin, joiden tarkoitus on helpottaa laitteen käyttöä ja sen toiminnan ymmärtämistä.



Ei tupakointia!



Avoimien liekkien, nuotien tai avoimien sytytyslaitteiden käyttöä ei sallita!

Tärkeitä turvallisuusohjeita

Käyttöohje sisältää tärkeitä turvallisuusohjeita ja tietoja, joita tarvittaisiin käyttäessään laitetta moitteettomasti! Lue ohjeet osataksesi käyttämään laitetta turvallisesti! Noudata myös nestekaasupullon ja paineenalennuslaitteen turvallisuusohjeita!

Turvallisuusohjeet annetaan myös sinun oman turvallisuusvarmistamiseksi!

- Tämä laite on tekniikan tunnettujen sääntöjen ja mukainen ja täyttää asiaankuuluvien turvallisuusvaatimukset.
- Tätä laitetta voivat käyttää 16-vuotiaat ja sitä vanhemmat lapset sekä henkilöt, joiden fyysiset, psyykkiset ja aistimiskyvyt ovat heikentyneet ja joilla puuttuu kokemusta, mikäli heitä valvotaan ja heille annetaan ohjeet laitteen turvallisesta käytöstä ja laitteen aiheuttamista vaaroista. Lapset eivät saa leikkiä tällä laitteella. Lapset eivät saa huoltaa tätä laitetta ilman valvontaa.
- Käytä laitetta määrärajojen mukaisesti.
- Suosittelumme suojakäsinen käyttö.
- Älä käytä laitetta, jos lähellä on lapsia.
- Laitetta saa käyttää vain ulkolämpötilaan -2 °C saakka.
- Laitetta ei saa käyttää maanpinnan alapuolella.
- Laitte ei sovellu käytettäväksi ilman valvontaa.
- Tätä laitetta saa käyttää vain:**
 - tavanomaiset 5 tai 11 kilon propanapullot, joissa on ruuviiliitäntä (nestekaasupullo ei kuulu toimitukseen). Muiden kaasusäiliöiden käyttö voi olla vaarallista.
 - käytä vain GLORIA-paineenalentimen kanssa (4 baarin vakioaine) (paineenalennin ei kuulu toimitukseen). Muiden paineenalennimien käyttö voi olla vaarallista.
- HUOM!** Valmistaja ei tuovastuulain mukaan vastaa ruiskun aiheuttamista vahingoista, jos ne ovat aiheutuneet ruiskun virheellisestä korjauksesta tai jos vaihto-osina ei ole käytetty alkuperäisiä osia ja korjaus on annettu muun kuin valtuutetun huoltoliikkeen tehtäväksi. Tämä koskee myös lisävarusteita.



VAARA! Tulipalo ja räjähdys aiheuttavat hengenvaaran!



Laitteen, paineenalennusventtiilin tai kaasupullon vääränlainen käyttö aiheuttaa hengenvaaran! Noudata siksi kaikissa laitteissa olevia turvallisuusohjeita ja myös seuraavia turvallisuusohjeita:

- Älä suuntaa liekkiä kaasuletkuun, kaasupulloon, avoliikkiin tai hehkuvaan esineeseen. Pidä kaukana syttymislähteistä. Älä tupakoi. Ei saa joutua lasten käsiin.
- Älä säilytä lämmityslaitteiden lähellä.
- Käytä laitetta vain ulkona. Älä käytä laitetta koskaan autotallissa tai paikoissa, joihin on varastoitu esim. Bensiiniä tai helposti palavia aineita.
- Kaasupullon saa vaihtaa vain ulkotiloissa ja kaukana avotulesta, syttymislähteistä ja herkästi palavista aineista.
- Jos tunnet kaasun hajua, **sammuta laite heti (sulje aina sekä kaasupullon että laitteen venttiili) ja etsi vuotoja.** Varmista vuodottomuus sivelemällä liitoskohtiin ja venttiileihin haaleaa saippuavettä. Jos kuplia ei muodostu, laite on käyttövalmis. Jos kuplia muodostuu, laitetta ei saa missään tapauksessa käyttää. Silloin kaasupullon venttiiliä pitää sulkea heti ja kaasupullo pitää irrottaa laitteesta. Jos näin käy, laite pitää antaa asiantuntijan tai ammattiliikkeen tarkastettavaksi. Älä etsi vuotoja koskaan liekillä tai suljetuissa tiloissa!



VAROITUS! Laitteen kuumat osat tai avoliikki aiheuttavat palovammojen vaaran!

Laitteen osat voivat tulla käyden aikana hyvin kuumiksi, ja ne voivat aiheuttaa palovammoja. Myös liitteen epäasiallinen käyttö aiheuttaa palovammojen vaaran! Noudata siksi seuraavia turvallisuusohjeita:



- Laitetta ei saa kääntää 90 astetta korkeampaan kulmaan.
- Älä koske poltinpesään, palovammojen vaara.

- Kuiva metsä, kasvien lehdet, kuusenlehdet ja kuivat heinät voivat syttyä palamaan.



VAROITUS! Kaasun kosketus on terveydelle vaarallinen!

Ulos virtaava, sytyttämätön kaasu voi aiheuttaa lieviä terveysvaaroja hengitettynä, nieltynä tai ihon läpi tunkeutuneena.

Mikäli oireita esiintyy tai epäilyksiä ilmenee, käänny lääkärin puoleen. Noudata siksi seuraavia turvallisuusohjeita:

- Älä suuntaa ulosvirtaavaa kaasua koskaan ihmisiin tai eläimiin.
- Lisätietoja tämän tuotteen terveysvaikutuksista ja siitä koskevasta työsuojelusta löytyy käyttöturvallisuustiedotteesta, jonka voi pyytää valmistajalta.

Määräystenmukainen käyttö

Laitte on tarkoitettu yksinomaan rikkaruohojen poistoon pihalaattojen välillä, terasseilla ja ajoteilla. Emme vastaa vahingoista, jotka johtuvat käytöstä muuhun tarkoitukseen, vääränlaisesta käytöstä tai epäammattimaisesta korjauksesta. Tällaisissa tapauksissa myös takuu raukeaa.

Laitetta ei ole tarkoitettu ammattikäyttöön.

Mahdollinen väärinkäyttö

Laitetta ei ole tarkoitettu kotipihan nurmikoiden tai kukkapenkien lämmitykseen eikä muuhun sellaiseen käyttöön, jota tässä ei mainita. Älä käytä laitetta kostealla säällä.

Toiminta vaarallisissa tilanteissa

Sammutus palonsammuttimella, mikä se on vaaraton. Vie vaarallisella alueella olevat kaasupullot pois palon ukaamalta alueelta.

Laitteen osat

- Polttin
- Sytytysselektrodi
- Tuki
- Jatkoputki
- Kaasunsäätöventtiili
- Sytytyspainike
- Kaasuvipu
noin 1,6 kg
- Kahva
- Paristolokero
- 5 metrin kaasuletku
- Paineenalennin*
* [Katsoluetelosta riippuen maasta, jossa laitetta käytetään]
- Tavanomainen propanikaasupullo 5 kg / 11 kg

Tekniset tiedot

| | |
|---|-------------------------------|
| Art.-Nr.: | 000274.0000 |
| Pituus: | 930 mm |
| Kaasulaji: | Propanin |
| Liekin lämpötila: | ≤ 1200°C |
| Teho: | noin 60 KW |
| Laitte kaasuletkuineen: | noin 1,6 kg |
| Kulutus: | min.-max. 0,7 kg/h - 4,2 kg/h |
| Läpivirtausmäärä: | min.-max. 103l/h - 630l/h |
| Kaasun paine: | 4 bar |
| Paristo (ei sisälly toimitukseen): | AAA (1,5V) |

Käytön aloittaminen



VAARA!

Tulipalo ja räjähdys aiheuttavat hengenvaaran!

Noudata siksi seuraavia turvallisuusohjeita:

- Tarkista kaasuletku vaurioiden varalta ennen jokaista käyttökertaa. Vaurioituneita kaasuletkuja ei saa käyttää. Ota yhteys erikoismyyjään vaihtoa varten.
- Käytä laitetta vain ulkona. Nestekaasupullon pitää olla pystyasennossa.
- Jatkoputken (4) ja kaasunsäätöventtiilin (5) välistä liitosta tai kaasunsäätöventtiilin (5) ja kahvan (8) välistä liitosta ei saa koskaan avata.
- Älä suuntaa avoliikkiä koskaan palaviin tai räjähtäviin aineisiin.
- Jos liekin sytytys on epäonnistunut useista yrityksistä huolimatta, sulje venttiili, odota, kunnes ulos virrannut kaasu on haihtunut, ja sytytä liekkiä sitten uudelleen.

Asennus Tuki

katso kuvaa A - E

Asennus

- Ennen kuin asennat paineenalennusventtiilin, noudata paineenalennusventtiilin käyttöohjeessa annettuja asennusohjeita, katso kuvaa C*.
- Kaasupullon venttiili on suljettu. Kaasunsäätöventtiili (5) pitää sulkea. Kierä venttiilin nuppi kokonaan oikealle "–" (myötäpäivään), [katso kuvaa D]. Kiristä vain sormiliukuuteen.
- 1. Kierä kaasuletku (10) kiinni kahvaan (8).
- 2. Kierä kaasuletku (10) kiinni paineenalennukseen (11).
- 3. Kiinnitä paineenalennin (11) mutterilla nestekaasupulloon.

(Kaikki kiertteet ovat vasenkätisiä, katso kuvaa E)).

* AINOASTAAN DE/AT-versio.

Pariston asettaminen paristolokeroon



Huomautus! Tarkista, että AAA-paristo (vain alkali-mangaani-paristot) on asianmukaisessa kunnossa ja asennettu oikein. Paristossa voi olla muovinen suojakalvo (älä sekoita pariston etikettiin), joka on poistettava ennen pariston asettamista paikalleen. Varmista, että sytytysjohto on liitetty oikein sytytysselektrodiin (2) ja sytytysjohdon eristys on kunnossa.

- Avaa kahvan (8) alapuolella oleva paristolokero (9) ja aseta paristo (AAA) paristolokeroon, katso kuva F.
- Sulje paristolokero ja tarkista, että sytytys toimii asianmukaisesti. Paina tätä varten sytytyspainiketta, jolloin pitäisi kuulua napsahdus. Tarkista, tuleeko polttimen (1) elektrodi (2) kipinöitä, katso kuva G.

Tiiviiden tarkistus

- Varmista, ettei liitos vuoda (katso kuvausta vasemmallalla palstalla)!

Käyttö

- Avaa nestekaasupullon venttiiliä ja kaasunsäätöventtiiliä (5) 1/2 kierrosta "+" suuntaan, katso kuvaa H.
- Suuntaa liekkiputkea turvallisessa paikassa alaspäin pidellen sitä kaukana kehosta. Sytytä liekkiä painamalla sytytyspainiketta. Vapautta sytytyspainike heti liekin sytyttämisen jälkeen. Laitte käy nyt säästöllekillä, katso kuva I.

HUOMIO! Avoliikki voi aiheuttaa palovammoja!

- Älä koske kaasuvipuun (7), kun sytytät liekkiä!
- Avaa kaasunsäätöventtiiliä (5) lisää ja paina kaasuvipu (7). Nyt laite toimii täydellä liekillä, katso kuvaa J.

Liikuttellessä liekkiputkea edestakaisin noin 3 senttimetrin korkeudella maanpinnasta.



VAARA! Hengenvaara! Voi syttyä tulipalo tai tapahtua räjähdys! Älä suuntaa liekkiä koskaan kaasuletkuun tai kaasupulloon!



VAROITUS! Laitteen kuumat osat voivat aiheuttaa palovammoja!

Noudata siksi seuraavia turvallisuusohjeita:

- Älä koske käytön aikana poltinpesään.
- Kun keskeyttät työn, päästä kaasuvipu (7) ja laske laite tuen varaan, katso kuvaa K.

Käytön lopettaminen

- Päästä te kaasuvivusta, sulje kaasupullon venttiili ja odota, kunnes liekki sammuu poltinpesässä. Sulje lopuksi kaasunsäätöventtiili (5). Anna laitteen olla tuen (3) varassa, kunnes poltinpesä on jäähtynyt, katso kuvaa L, M.

Jos laitetta ei käytetä pidempään aikaan, poista paristo paristolokeroista.

Käyttöohjeita!

- Laitte on tarkoitettu erityisesti rikkaruohojen poistoon.
- Laitte on tehokkaimmillaan silloin, kun kasvissa on paljon nestettä. Kevät on paras aika käsitellä rikkaruohoja. Vaikutus on sitä tehokkaampi, mitä nuorempia rikkaruohot ovat. Toimenpiteen tuloksia kuitenkin näy heti. Kasvien herkkyyttä lämpösäteilylle ei ilmene väliä. Periaatteessa pätee tämä: kevytlihtiset taimet reagoivat herkimmin, mikä tarkoittaa, etteivät ne ole yhden käsittelyn jälkeen enää elinkelpoisia. Vaikutusaika pidentämällä voidaan myös vahvalehtiset taimet poistaa 100-prosenttisesti.
- Vanhemmat, kovalehtiset kasvit kuten esimerkiksi ohdakkeet kuivuvat vasta usean, viikon tai kahden välein toistetun käsittelyn jälkeen. Kovalehtiset heinät ovat erityisen kestäviä, ja ne vaativat suhteellisen pitkän lämpökäsittelyn.

- Šroubový spoj mezi prodlužovací trubicou (4) a plynovým regulačním ventilem (5) a spojení mezi plynovým regulačním ventilem (5) a rukojetí (8) se nesmí nikdy povolovat.
 - Otevřený oheň nikdy nesměřujte na hořlavé nebo explozivní látky.
 - Po několika neúspěšných opakovaných pokusech o zapálení ohně zavřete ventil, počkejte dokud se nerozplyne uniklý plyn a potom znovu zapalte oheň.

Montáž Stojná noha
 viz obr. 4 - 5

Montáž

- Před instalací redukčního ventilu postupujte podle pokynů k instalaci uvedených v návodu k obsluze redukčního ventilu, viz ob. 6*.
- Ventil na plynové lahvi je uzavřen. Plynový regulační ventil (5) je uzavřen. Přitom otočte knoflíkem ventilu úplně doprava "–" (ve směru hodinových ručiček), viz ob. 6. Utáhněte pouze rukou.
- 1. Pevně dotáhněte hadici na plyn (10) u rukojeti (8) 1.
 2. Pevně přišroubujte hadici na plyn (10) k redukčním ventilu (11).
 3. Redukčním ventilu (11) pomoci převlečné matice pevně přišroubujte k propanové lahvi.

(Všechny závitky jsou levotočivé, [obr. 6]).

* Verze pouze pro DE/AT.

Vložte baterie



Upozornění! Zkontrolujte, zda se baterie AAA (pouze alkalicko-manganové baterie) nacházejí v řádném stavu a zda jsou správně instalovány. Některé baterie jsou vybaveny ochranným plastovým krytem (nezaměňujte s etiketou na bateriích), který je třeba před instalací odstranit. Zabezpečte, aby byl zapalovací kabel řádně připojen na zapalovací elektrodu (2), a aby byla izolace zapalovacího kabelu v pořádku.

- Otevřete přihrádku na baterie (9) na straně sprádní úchyty (8) a vložte sem baterie (typ AAA), viz obr. 6.
- Přihrádku na baterie uzavřete a zkontrolujte, zda zapalovací správně funguje. Stiskněte zapalovací tlačítko, uslyšíte cvaknutí a podíváte se, zda elektroda (2) vytváří v hořáku (1) jiskry, viz obr. 6.

Kontrola těsnosti

- Zkontrolujte možný průsak šroubových spojů (viz popis v levém sloupci!)

Provoz

- Ventil na propanové lahvi a plynový regulační ventil (5) otevřete na 1/2 otáčky ve směru "+", viz obr. 6.
- V bezpečném prostoru držte plamennou trubicí směrem dolů a od těla. Stisknutím zapalovacího tlačítka zapalte plamen. Zapalovací tlačítko po zapálení plamene okamžitě uvolněte. Zařízení nyní funguje na tzv. sporoplamen, viz obr. 1.

POZOR! Nebezpečí popálení otevřeným plamenem!
 Nikdy neotáčejte plynovou páku (7) při zapalování plamenem!

- Tlakový regulační ventil (5) více otevřete a otočte plynovou pákou (7), přístroj hoří nyní plným plamenem, viz obr. 6.
 Pohybuje plamennou trubicí po podlaze sem a tam ve výšce cca 3 cm nad zemí.



NEBEZPEČÍ! Nebezpečí ohrožení života z důvodu požáru a výbuchu! Plamen nikdy nesměřujte na hadici na plyn nebo plynovou lahev!



VAROVÁNÍ!
Nebezpečí popálení od horkých částí přístroje!
 Dbejte proto následujících bezpečnostních pokynů:

- Nikdy se při provozu nedotýkejte tělesa hořáku.
- Při přestávkách v práci plynovou páku (7) uvolněte a přístroj odložte na stojnou nohu, viz obr. 6.

Odstavení přístroje

- Uvolněte plynovou páku, zavřete ventil na plynové lahvi a vyčkejte, dokud plamen nezhasne. Potom uzavřete plynový regulační ventil (5). Přístroj vždy odložte na stojnou nohu (3), dokud se těleso hořáku nezchladí, viz obr. 6.

V případě delšího nepoužívání zařízení baterie z přihrádky na baterie vyjměte.



Pokyny pro uživatele!

- Přístroj je vhodný především pro odstraňování plevelů.
- Použití přístroje je neúčinnější, mají-li rostliny vysoký obsah vody. Nejvhodnější dobou pro ošetření nežádoucího rostlin jsou rostliny je jaro. Účinek je o to intenzivnější, o co mladší jsou nežádoucí rostliny. Výsledek opatření však není ihned viditelný. Citlivost rostlin na tepelné záření se neukáže ihned. Zásadně platí: měkčkolisté semenáče reagují nejcitlivěji, to znamená, že po jedné aplikaci již nejsou životaschopné. Při průměrně dlouhé době působení se nechají 100% zničit i semenáče s pevnými listy.
- Starší rostliny s tvrdými listy, jako například bodláčí, vyschnou nejdříve po několikaeré aplikaci s jedno- až dvouletními odstupy. Tvrdolisté trávy jsou mimořádně odolné a vyžadují relativně dlouhé působení tepla.
- Přístrojem by se měli ošetřovat pokud možno jen plochy s nízkými rostlinami. Pokud jsou rostliny příliš vysoké, je třeba je nejprve posekat. Účinnost je zde však nižší, protože listy jsou tvrdší a v podzemních orgánech je uloženo více rezervních látek než u mladých rostlin.
- Počáteční fázi musí být plochy prostolé nežádoucími rostlinami až 5 krát krátce ošetřeny. Teprve potom se dostaví trvalý úspěch. Později postačí 2 aplikace za měsíc.
- Plevel je třeba jen zahrát. Spálení není nutné. Listové buňky tímto způsobem vyschnou a plevel odumře.
- Určité druhy plevelů vyžadují opakovanou aplikaci.

Údržba a skladování

- Přístroj nevyžaduje žádnou zvláštní péči.
- Přístroj s demontovanou plynovou lahví musí být uskladněn v suchu, pokud možno pod uzavřením a nepřístupný dětem.
- Opravy tohoto přístroje smí provádět pouze servis GLORIA. Smí se používat pouze originální náhradní díly, které si můžete objednat u svého specializovaného prodejce. Pokud nejsou na skladě, obchod je neprodělně objedná.

Ochrana životního prostředí a likvidace přístroje



Tyto symboly na výrobku, návodu k obsluze nebo obalu upozorňují na to, že se tento výrobek po skončení doby životnosti nesmí likvidovat jako normální domácí odpad.

Podle směrnice Evropského parlamentu a Rady 2012/19/EU o odpadních elektrických a elektronických zařízeních a realizaci v národním právu musejí být vyřazené elektrické přístroje odděleně shromažďovány a předány k opětovnému ekologickému využití. Recyklační alternativa k výzvě k zaslání zpět: Vlastník elektrického přístroje je v případě, že se vzdá jeho vlastnictví, alternativně povinen namísto zaslání zpět k součinnosti při správné recyklaci. Starý přístroj může být také odevzdán do sběrný, která provede odstranění ve smyslu zákona o oběhovém hospodářství a odpadech.

- Někdy se části příslušenství, přidávaných ke starým přístrojům, a pomocných prostředků bez elektrických součástí.
- Akumulátor musí být zlikvidován odděleně od zbytku přístroje.
- Zjistěte si prosím u obecní správy příslušné místo likvidace.

Likvidace akumulátoru



Jako spotřebitelé jste ze zákona povinni zlikvidovat použité baterie a akumulátory jako zvláštní odpad.

Nebezpečí poranění vadnými, vyteklými akumulátory!

Použitý akumulátor obsahuje látky, které mohou při kontaktu s kůží nebo vdechnutí způsobit poranění. Pokud by se ve vašem přístroji nacházel vyteklý akumulátor, smíte ho z přístroje vyjmout jen v gumových rukavicích a v uzavřené nádobě ho předejte k likvidaci.

- Podle evropského nařízení o bateriích č. 2023/1542 EU se musí poškozené akumulátory/baterie sbírat odděleně, aby se předaly k recyklaci, která je šetrná k životnímu prostředí.

Pro likvidaci existují následující možnosti:

- přes váš obchod
- před odborné místo s označením recyklace
- pomocí kontejneru na zvláštní odpad, poskytnutý obcí

Pokyny, jak na konci životnosti příslušného přístroje odstranit akumulátor, najdete na obrázku 6.

Další pokyny pro likvidaci získáte u své obce nebo správy města.

Likvidace obalů

Obalové materiály jsou voleny v souladu s ekologickými a likvidačně-technickými hledisky, a jsou proto plně recyklovatelné. Vrácením obalu do recyklačního oběhu šetříte suroviny a omezíte výskyt odpadu v životním prostředí. Již nepotřebné obalové materiály vždy zlikvidujte podle předpisů platných v daném místě.

Ručení & záruka

GLORIA vám poskytne 24měsíční garanci v rámci záručních podmínek (www.gloriagarten.de). Vaše zákonné nároky na poskytnutí záruky vůči prodejci tím nebudou dotčeny.

Technické změny vyhrazeny!

HU Használati útmutató

A használati útmutató jelrendszere



VESZÉLY! Ezen veszélyszint figyelmeztető utasításra fenyegető veszélyes helyzetet jelez. Az életveszély és a súlyos sérülések elkerülése érdekében ehhez a figyelmeztető utasításhoz kövesse az útmutatást.



FIGYELMEZTETÉSI! Ezen veszélyszint figyelmeztető utasításra lehetséges veszélyes helyzetet jelez, amennyiben nem kerüli elő, esetlegesen sérülésekhez vezethet. A sérülések veszélyének elkerülése érdekében ehhez a figyelmeztető utasításhoz kövesse az útmutatást.

FIGYELEM! Ezen veszélyszint figyelmeztető utasításra lehetséges veszélyes helyzetet jelez, amennyiben nem kerül elő, esetlegesen anyagi károkhöz vezethet. Az anyagi károk elkerülése érdekében ehhez a figyelmeztető utasításhoz kövesse az útmutatást.



MEGJEGYZÉS! Egy megjegyzés kiegészítő információkat vagy ábrákat jelöl, amelyek megkönnyítik Önnek az eszköz kezelését és megértését.



Tilos a dohányzás!



Nyílt láng, tűz vagy nyílt gyújtóforrás használata tilos!

Fontos biztonsági útmutatások

A használati útmutató fontos, az eszköz biztonságos használatához szükséges utasításokat és információkat oszt meg Önnek.

A használati útmutatót minden szemelynek el kell olvasnia, aki az eszköz kezelésével / használatával / karbantartásával van megbízva. A használati útmutatót meg kell őrizni és a következő használatok továbbadni.

Vegye figyelembe a gázpalack és a nyomáscsökkentő használatával kapcsolatos biztonsági utasításokat is!

Az összes figyelmeztető utasítás mindig az Ön személyes biztonságára szolgál!

- Ez az eszköz megfelel a műszaki tudományok által elismert szabályoknak és az ide vonatkozó biztonsági előírásoknak!
- Az eszköz 16 év alatti gyerekek és olyan szemelyek, akik csökkentett fizikai, érzékszervi vagy mentális képességekkel vagy hiányos tapasztalattal és tudással rendelkeznek, úgy használják, ha felügyelik őket vagy oktatásban részesülnek az eszköz biztonságos használatára vonatkozóan és értik az abból eredő veszélyeket. A gyermeknek nem játszhatnak az eszközzel. A tisztítást és a felhasználói karbantartást felügyelet nélkül nem végezhetik gyerekek.
- A készüléket rendeltetészerűen használja, és vegye figyelembe az éghető folyadékokra vonatkozó szabályokat (Országos Tűzvédelmi Szabályzat).
- Védőösztyűt viselése javasolt.
- A készüléket ne használja gyer mekek közelében.
- A készüléket ne használja -2 °C alatti külső hőmérséklet esetén.
- A készülék a talajszint alatt nem üzemeltethető.
- A készülék nem alkalmas felügyelet nélküli használatra.
- **A készülék kizárólag ezekkel használható:**
 - standard propán gázpalackok csavaros csatlakozással 5 kg/11 kg méretben (nem tartozéék). Más gáztartályok használata veszélyes lehet.
 - csak GLORIA nyomáscsökkentővel üzemeltethető (4 bar állandó nyomás) (a szállítási terjedelem nem tartalmazza).
 Más nyomáscsökkentők használata veszélyes lehet.

FIGYELEM! Nyomatékosan utalunk arra, hogy a termékszavatossági törvény értelmében nem kell jótállást vállalnunk a gépek által előidézett károkkért, amennyiben ezeket a használati útmutató figyelmen kívül hagyása, a nem rendeltetészerű használat, a szakszerűtlen javítás okozza vagy az alkatrészcsere során nem eredeti alkatrészt használunk és a javítást sem az ügyfélszerviz vagy a felhatalmazott szakember végezte. Ez a tartozék részére is érvényes.



VESZÉLY! Tűz- és /vagy robbanás általi életveszély!



A készülék, a nyomáscsökkentő vagy a gázpalack használata életveszélyes! Eppen ezért vegye figyelembe az összetevőknél lévő biztonsági utasításokat, valamint az alábbi biztonsági utasításokat:

- A lángot ne irányítsa gáztömöl, gázpalack, nyílt láng vagy izzó tárgy felé. Gyújtóforrásoktól tartsa távol. Ne dohányozzon. Nem kerülhet gyermekek kezébe.
- Ne tárolja fűtőtest közelében.
- Az eszköz csak a szabadban használható. Soha ne használja az eszközt garázsban vagy olyan helyen, ahol esetlegesen benzint vagy könnyen éghető anyagokat tárolnak.
- A gázpalackot csak szabadban használja, és soha ne cserélje nyílt láng, gyújtóforrás vagy könnyen éghető anyag közelében.
- **Gázszag észlelése esetén azonnal állítsa le a készüléket (a gázpalackon és a készüléken is el kell zárnia szelepet) és ellenőrizze a szivárgást. Annak ellenőrzésére, hogy nincs szivárgás, törölje át langyos szappanos vízzel a csatlakozási helyeket, valamint a szelepházat. Ha nem képződnek buborékok, akkor a készülék üzemkész. Ha buborékok képződnek, akkor a készülék semmi esetre**

sem szabad üzembe helyezni. A gázpalackot azonnal el kell zární a szelepen és le kell választani a készülékről. Azonnal le kell választani a gázpatront a készülékről. A készüléket ezután egy szakember vagy szakszerviz ellenőrizze az esetleges okok után kutatva. Soha ne keresse a tömörtelenséget láng használatával, illetve zárt térben!



FIGYELMEZTETÉS!

Égési sérülés veszélye a készülék forró részei vagy nyílt láng miatt!

Használat alatt az eszköz részei nagyon felforrósodhatnak és lehetséges égésekhez vezethetnek. Az eszköz szakszerűen használat által is fennáll az égésveszély! Vegye figyelembe a következő biztonsági utasításokat:



- A készüléket csak 90°-nál kisebb szögben szabad használni.
- Ne érintse meg az égő burkolatát, fennáll az égési sérülés veszélye!

- A száraz fa, az avar, a fenyőtű és a száraz fű meggyulladhat. A kezelés után figyelje meg még egyszer a kezelt növényt. Kis idő elteltével is meggyulladhat a növény, ami tűzhoz vezet.
- Használat után úgy tegye le a készüléket, hogy ne álljon fenn égés vagy sérülés veszélye.



FIGYELMEZTETÉS!

Égésveszélyes károsodás veszélye a gázzal való érintkezés miatt!

A kiáramló, nem meggyulladó gáz belegezése, lenyelése vagy bőrön keresztül történő felszívódása mérésékeltségű egészségkárosító hatással bírhat. Tünetek jelentkezése, illetve kétség esetén forduljon orvoshoz. Vegye figyelembe a következő biztonsági utasításokat:

- A kiáramló gázt soha ne irányítsa emberekre vagy állatokra.
- A termékhez kapcsolódó, egészségre és munkavédelemre vonatkozó információkat a gyártótól beszerezhető Biztonsági adatlapon talál.

Redeltetészerű használat

A készülék kizárólag gyomok kiirtására szolgál járólapok, teraszok, felhajtók és utak környékén.

A nem redeltetészerű használatból, hibás kezelésből vagy nem szakszerű javításból eredeztethető esetleges hibákért a gyártó nem vállal felelősséget. Ilyen esetekben a garancia is érvényét veszti.

A készülék nem alkalmas ipari használatra.

Előre látható rossz használat

Az eszköz nem ház a hőforrásként, nem a jég és a hó felolvasztására, hanem az itt megadott használati területekre alkalmas. Nedves időjárás esetén ne használja az eszközt.

Reagálás vészhelyzet esetén

Tűzoltás, ha veszélytelen, tűzoltókészülékkel. Az égés által veszélyeztetett palackokat vagy gázpatronokat lehetőség szerint távolítsa el a veszélyes területtől.

Készülékelemek

- 1 Égő
 - 2 Gyújtóelektróda
 - 3 Talp
 - 4 Hosszabbító cső
 - 5 Gázzabályozó szelep
 - 6 Gyújtógomb
 - 7 Gázáram kar
 - 8 Fogantyú
 - 9 Teleprekés
 - 10 5 m gáztömlő
 - 11 Nyomáscsökkentő*
- * [A készülék üzemeltetésének országától függően, lásd a listát]
- 12 Kereskedelemben kapható propángáz palack 5 kg / 11 kg

Műszaki adatok

| | |
|-----------------------|-------------------------------|
| Cikkszám: | 000274.0000 |
| Hossz: | 930 mm |
| Gázfajta: | Propán |
| Lánghőmértéklet: | 1200° C-ig |
| Névleges hőtelhelés: | kb. 60 KW |
| Készülék gáztömlővel: | kb. 1,6 kg |
| Fogyasztás: | min.-max. 0,7 kg/h - 4,2 kg/h |
| Átfolyó mennyiség: | min.-max. 103l/h - 630 l/h |
| Gáznyomás: | 4 bar |
| Telep (nem tartozék): | AAA (1,5V) |

Üzembe helyezés



VESZÉLY!

Tűz- és / vagy robbanás általi életveszély! Vegye figyelembe a következő biztonsági utasításokat:

- Minden használat előtt ellenőrizze a gáztömlő sérülését. Sérült gáztömlőt nem szabad használni. A csere érdekében forduljon a szakkereskedőhöz.
- Az eszközt csak szabadban szabad üzembe helyezni. A gázpalackot csak függőlegesen szabad felállítani.
- A hosszabbító cső (4) és a gázzabályozó szelep (5) közötti csavarokötést, valamint a gázzabályozó szelep (5) és a markolat (8) közötti összekötést soha nem szabad kioldani.
- A nyílt lángot soha ne irányítsa éghető vagy robbanásveszélyes anyagokra.
- Többszöri sikertelen begyújtás kísérlet esetén zárja a szelepet, várjon, amíg a kiáramló gáz elillan, majd gyújtsa meg újra a lángot.

Talpprés felszerelése

lásd a 4 - 5. ábrát.

Összeszerelés

- A nyomáscsökkentő beszerelése előtt kövesse a használati utasításban található összeszerelési utasításokat lásd a 6* ábrát.
 - A gázpalack szelepe zárva. A gázzabályozó szelepen (5) zárva kell lennie. Ehhez a szelepgombot forrassa teljesen jobbra (az óramutató járásával megegyező irányba), lásd a következő 7-8. ábrát. Csak kézzel húzza meg.
 - 1. A gáztömlőt (10) a markolatnál (8) fogva csavarozza fel megfelelően 9.
 - 2. A gáztömlőt (10) a nyomáscsökkentőnél (11) fogva csavarozza fel megfelelően.
 - 3. A nyomáscsökkentőt (11) a hollandi anyával csavarozza fel szorosan a propángáz-palackra.
- (Minden menet balmenet, villáskulccsal meghúzni) [6. ábra].
- * 6. Kizárólag DE/AT változat.

Helyezze be a telepet



Útmutatás! Ellenőrizze, hogy az AAA elem (csak alkáli-mangán cellák esetén) megfelelő állapotban van-e, és megfelelően van-e behelyezve. Egyes elemek műanyag védőburkolattal rendelkeznek (nem tévesztendő össze az akkumulátor címkéjével), amelyet az elem behelyezése előtt el kell távolítani. Ellenőrizze, hogy a gyújtókábel megfelelően van-e csatlakoztatva a gyújtóelektródához (2), és hogy a gyújtókábel szigetelése rendben van-e.

- Nyissa ki a fogantyút (8) alján található elemrekeszt (9), és helyezzen be egy elemet (AAA típus), lásd az 8. ábrát.

- Csukja be az elemrekeszt, és ellenőrizze, hogy a gyújtás megfelelően működik-e. Ehhez nyomja meg a gyújtógombot, hallgassa meg a kattánást, és nézze meg, hogy keletkeznek-e szikrák az égőben (1) lévő elektródnán (2), lásd a 6. ábrát.

Tömítettés ellenőrzés

- Csavarkötés szivárgás-ellenőrzése (lásd: a bal oszlopban lévő leírást!)

Üzem

- A propángáz-palackon és a gázzabályozó szelepen (5) lévő szelepet 1/2 fordulattal nyissa ki, "+" irányba, lásd: 4. ábra.
- A biztonságos területen tartsa a lángcsövet lefelé és a testtől távolabb. Gyújtsa meg a lángot a gyújtógomb megnyomásával. A láng meggyújtása után azonnal engedje el a gyújtógombot, a készülék most takaréklángon üzemel, lásd: 4. ábra.

FIGYELEM! A nyílt láng miatti égési sérülések veszélye!

A láng meggyújtásánál soha ne működtesse a gázáram kart (7)!

- Nyissa ki jobban a gázzabályozó szelepet (5) és működtesse a gázáram kart (7), a készülék most már teljes lángon működik, lásd: 4. ábra. Mozgassa a lángcsövet előre-hátra a padlón a test előtt kb. 3 cm magasságban.



VESZÉLY! Tűz- és robbanás általi életveszély!

A lángot soha ne irányítsa gáztömlőre vagy gázpalackra!



FIGYELMEZTETÉS!

Forró eszközrészek általi égésveszély!

Vegye figyelembe a következő biztonsági utasításokat:

- Üzem közben ne érintse meg az égő burkolatát.
- A munkaszüneteknél engedje fel a gázáram kart (7), és a készüléket állítsa a talprészre, lásd: 6. ábra.

Üzemen kívül helyezés

- Gázáram kar elengedése, a gázpalack szelepeinek eltávolítása, és várja meg, amíg az égőházban kialszik a láng. Ezután zárja el a gázzabályozó szelepet (5). A készüléket mindig a talprészre (3) állítsa, amíg az égőház ki nem hűlt, lásd: 6. ábra.

Mielőtt hosszú ideig nem használná a készüléket, vegye ki az akkumulátort az elemrekeszből.



Felhasználói utasítások!

- Az eszköz különösen alkalmas a gyomeltávolításra.
- Az eszköz használata akkor a leghatásosabb, ha a növény magas nedvartalommal bír. A legkedvezőbb időpont a vadon nőtt gyom kezelésre a tavasz. A hatás annál intenzívebb, minél fiatalabb a gyom. Az intézkedés sikere azonban nem azonnal látható. Hosszabb hatóidő által tud a növény látható része is kiégni. A növények hősugárzása való érzékenysége az ajánlott behatási idő során nem mutatkozik meg azonnal. Alapvető érvényű: a puhafelelű magról nőtt csemete reagál a legérzékenyebben, azaz, ők egyszerű kezelést követően nem életképesek többé. Megfelelő időtartamú használat esetén még a lombos palánták is 100%-ban megsemmisíthetők.
- Idősebb növények kemény levelekkel, mint például a bogáncs, többszöri kezelést követő 1-2 hét távlatából a leghamarabb száradnak el. A keményebb levelelű füvek rendkívül robusztusak és hosszabb hőhatást követelnek.
- A készülékkel lehetőleg csak alacsony növényzettel borított felületeket kezeljen. Ha már nagyon magas a gaz, akkor először le kell nyírni. A hatás ilyenkor csekélyebb, mivel a lomb keményebb, és a föld alatti részekben több tartalékanyag gyűlik össze, mint a fiatal hajtásoknál.
- A korai fázisban a kezelést akár ötször is meg kell ismételní egymás után a gázzal benőtt felületen. Először ezt követően tapasztalható maradandó siker. Később elég havonta két beavatkozás.
- A gyomnak csak fel kell hevülnie. Az égés nem szükséges. A levei sejtjei így módon kiszáradnak és a gyom kipusztul.
- Meghatározott gyomfajták ismételt kezelést igényelnek.
- Ajánlott tömlőtörés-gátló használat.

Karbantartás és tárolás

- A készülék nem igényel különösebb ápolást. Ügyeljen arra, hogy a gyűrű meglegyen és jó állapotban legyen.
- A készüléket kiserelt gázpatronnal, száraz helyen tárolja, lehetőleg eltávolítva, gyermekek által nem hozzáférhető módon.
- A készülékeken javításokat csak GLORIA szervizek végezhetnek. Csak olyan eredeti pótalkatrészek használhatók, amelyek a szakkereskedőnél rendelhet. Amennyiben nincs raktáron, a szakkereskedő a lehető leggyorsabban gondoskodik a beszerzésről.

Környezetvédelem és eszköz ártalmatlanítása



Ez a szimbólum a terméken a használati útmutatóban vagy a csomagoláson arra utal, hogy ezt a terméket az élettartamának végén nem szabad normális háztartási hulladékként eltávolítani.

- Ne dobja az elektromos készülékeket a háztartási hulladékkba! Az elektromos és elektronikus berendezések hulladékaikról szóló 2012/19/EU irányelv és a nemzeti jogya átültetett változata értelmében a használt elektromos készülékeket szelektíven kell gyűjtení, és lehetőleg kell tenní a környezetkímélő újrahasznosításuk. Újrahasznosítási alternatíva a visszaküldési követelmény helyett: Az elektromos készülék tulajdonosa, amennyiben meg kíván vální a készüléktől, úgy a visszaküldés helyett köteles közreműködni a készülék szakszerű újrahasznosításában. A használt készülék erre a célra leadható egy visszavételi helyen, ahol a nemzeti újrahasznosítási és hulladékkezelési törvénynek megfelelően elvégzik az ártalmatlanítást.

Ez nem érinti a régi eszközökhöz mellékelt, elektromos alkatrészeket nem tartalmazó tartozékokat és segédeszközöket.

- A akkumulátort a készülék többi részétől elkülönítve kell ártalmatlanítani.
- Érdeklődjön a település önkormányzatánál az illetékes hulladékkezelő helyről.

Az akkumulátor ártalmatlanítása



Fogyasztóként Önnek jogszabály által előírt kötelezettsége, hogy a használt elemeket és akkumulátorokat veszélyes hulladékként ártalmatlanítsa.

Hibás, szivárgó akkumulátor okozta sérülésveszély!

A használt akkumulátorokban lévő anyagok a bőrrel érintkezve vagy belegezve sérüléseket okozhatnak. Ha a készülék akkumulátora szivárog, azt csak gumikesztyűben szabad eltávolítani a készülékből, és zárt edényben, szabályszerűen ártalmatlanítani.

- A 2023/1542 EU akkumulátor-rendelet értelmében a meghibásodott elemeket / akkumulátorokat külön kell gyűjtení és környezetbarát módon kell újrahasznosítani.

Az ártalmatlanításra lehetséges módjaya a következők:

- a szaküzleten keresztül
- a GR5 szimbólummal jelölt gyűjtőhelyre szállítással
- az önkormányzatok által biztosított veszélyeshulladék-gyűjtőkbe szállítással

Az elem eltávolításának utasításai a készülék élettartamának végén megtalálhatók az ábrán 6.

További ártalmatlanítási utasításokat saját települési vagy városi önkormányzatától kaphat.



A csomagolás ártalmatlanítása

A csomagolóanyagok kiválasztása környezetkímélő és ártalmatlanítástechnikai szempontok alapján történt, és ezért újrahasznosíthatók. A csomagolás visszavezetése az anyagkörülgöngésbe nyersanyagot spórol és csökkenti a hulladékkepződést.

Az érvényes helyi előírások alapján dobja ki a többé már nem szükséges csomagolóanyagokat.

Garancia és garancia

A GLORIA a garanciális feltételek (www.gloriagarten.de) keretein belül 24 hónapos garanciát vállal Önnek. Ez nem érinti az eladóval szemben fennálló törvényes jótállási igényét.

Technikai változtatások fenntartva!

Upute za rad

Simboli u ovim uputama



OPASNOST! Upozorenje ove razine opasnosti označava prijeteću, opasnu situaciju. Slijedite upute u vezi s ovim upozorenjem kako biste izbjegli situacije opasne po život i teške ozljede.



UPOZORENJE! Upozorenje ove razine opasnosti označava moguću opasnu situaciju. Slijedite upute u vezi s ovim upozorenjem kako biste izbjegli opasnost od teških ozljeda.

PAŽNJA! Upozorenje ove razine opasnosti označava moguću materijalnu štetu. Slijedite upute u vezi s ovim upozorenjem kako biste izbjegli materijalnu štetu.



Napomena! Napomena označava dodatne informacije ili slike koje trebaju olakšati uporabu i razumijevanje rada uređaja.



Pušenje zabranjeno!



Bez otvorenog plamena, vatre, zabranjen je otvoreni izvor paljenja!

Važne sigurnosne napomene

Radne upute pružaju važne sigurnosne napomene i informacije neophodne za besprijekoran rad uređaja!

Potpuno pročitate upute, čuvajte ih i prema potrebi ih predajte sljedećem vlasniku!

Pri rukovanju s plinskim spremnikom i reduktorom tlaka također se pridržavajte i sljedećih sigurnosnih napomena!

Sve sigurnosne napomene uvijek služe za vašu osobnu sigurnost!

- Ovaj je uređaj u skladu s prihvaćenim propisima u području tehnologije i trenutnim sigurnosnim odredbama!
- Ovaj uređaj nije namijenjen osobama (uključujući djecu) koje imaju ograničene fizičke, osjetilne ili psihičke sposobnosti i ne smije se upotrebljavati u slučaju nedostatnog iskustva i/ili znanja, osim ako je odgovorna osoba nadležna za sigurnost i nadzor prisutna ili daje upute o uporabi uređaja.
- Upotrebljavajte uređaj u odgovarajuću svrhu i pridržavajte se tehničkih propisa o tekućinama.
- Preporučuje se nošenje zaštitnih rukavica.
- Ne upotrebljavajte uređaj u blizini djece.
- Uređaj se smije upotrebljavati samo pri vanjskoj temperaturi do -2 °C.
- Uređaj ne smije raditi ispod razine tla.
- Uređaj nije prikladan za rad bez nadzora.
- **Ovaj uređaj smije isključivo:**
 - može raditi s komercijalno dostupnim plinskim bocama propana s vijčanim spojevima u veličinama 5 kg / 11 kg ili 33 kg (nije uključeno u isporuku). Može biti opasno upotrebljavati druge plinske spremnike.
 - da radi isključivo s GLORIA reduktorima tlaka (4 bara konstantnog tlaka) (nije uključeno u isporuku). Korištenje drugih reduktora tlaka može biti opasno.
- **PAŽNJA!** Izričito naglašavamo da sukladno njemačkom Zakonu o odgovornosti za štetu izazvanu neispravnim proizvodnom ne preuzimamo odgovornost za štetu izazvanu nestručnim popravcima ili neuporabom originalnih zamjenskih dijelova GLORIA ili ako popravke nije obavila nadležna servisna služba ili ovlaštenu servis. Isto vrijedi i za uporabu dodatnoga pribora.



OPASNOST!
Opasno po život zbog požara i eksplozije!



U slučaju nestručne uporabe uređaja, reduktora tlaka ili plinskog spremnika postoji opasnost za život! Zbog toga se pridržavajte sigurnosnih napomena za sve komponente, kao i sljedećih sigurnosnih napomena:

- Plamen ne usmjeravajte u crijevo za plin, plinski spremnik, otvoreni plamen ili užarene predmete. Držite podalje od izvora paljenja. Ne pušite. Ne smije dospjeti u ruke djece.
- Ne čuvajte blizu grijača.
- Upotrebljavajte uređaj samo na otvorenom prostoru. Nikada ne upotrebljavajte uređaj u garaži ili na mjestima na kojima ima benzina ili lako zapaljivih materijala.
- Zamjenu plinskoga spremnika vršite samo na otvorenom i nikada kod otvorenog plamena, izvora paljenja i lako zapaljivih materijala.
- Ako osjetite miris plina, odmah isključite uređaj (zatvoriti ventil na plinskom spremniku, kao i na uređaju) i potražite mjesta propuštanja. Kako biste bili sigurni da nema mjesta propuštanja, nanesite mlaku vodu sa sapunom na spojna mjesta plinskoga spremnika, kao i na kućište ventila. Ako se pojave mjehurići, uređaj je spreman za uporabu. Ako se pojave mjehurići, nikako ne pušajte uređaj u rad. U tom slučaju odmah zatvoriti ventil plinskoga spremnika i odvojit ga od uređaja. Potom stručnjak ili ovlaštenu servis treba pregledati uređaj i potražiti uzroke. Nikada ne tražite mjesta propuštanja plamenom niti u zatvorenom prostoru!



UPOZORENJE!
Opasnost od opekline zbog vrućih dijelova uređaja ili otvorenoga plamena!

Dijelovi uređaja mogu se tijekom uporabe dosta zagrijati i izazvati opekline. Nestručna uporaba uređaja također izaziva opasnost od opekline! Stoga se pridržavajte sljedećih sigurnosnih napomena:



- Uređaj se smije upotrebljavati samo pod kutom manjim od 90°.

- Ne dodirujte kućište plamenika jer postoji opasnost od opekline.

- Mogu se zapaliti suho drvo, lišće, iglice jele i suha trava.

- Nakon uporabe odložite uređaj na način da izbjegnute opasnost od požara ili ozljeda.



UPOZORENJE!
Opasno po zdravlje zbog kontakta s plinom!

Plin koji istječe i nije zapaljen može prilikom udisanja, gutanja ili upijanja kožom izazvati ograničene štetne učinke na zdravlje. U slučaju pojave simptoma ili sumnje zatražite liječnički savjet. Stoga se pridržavajte sljedećih sigurnosnih napomena:

- Nikada ne usmjeravajte plin koji istječe prema ljudima ili životinjama.
- Dodatne informacije o zaštiti zdravlja i zaštiti na radu za ovaj proizvod možete pronaći u sigurnosnom podatkovnom listu koji možete naručiti od proizvođača.

Odgovarajuća uporaba

Uređaj služi isključivo za uklanjanje divljege raslinja između hodnih ploča, terasa, kolnika i putova. U slučaju druge uporabe, neodgovarajućega rukovanja ili nestručnoga popravka, ne preuzimamo odgovornost za nastale štete. U takvim su slučajevima isključene usluge na temelju jamstva.

Uređaj nije namijenjen komercijalnoj uporabi!

Predvidiva zlouporaba

Uređaj nije prikladan kao spremnik topline u kućanstvu za travu i nasade cvijeća ili druga područja primjene koja nisu ovdje navedena. Ne upotrebljavajte uređaj pri vlažnom vremenu.

Ponašanje u slučaju opasnosti

Gašenje požara u bezopasnim situacijama obavlja se aparatima za gašenje požara. Po mogućnosti uklonite limenke i plinske spremnike ugrožene požarom iz područja opasnosti.

Elementi uređaja

- 1 Plamenik
- 2 Elektroda za paljenje
- 3 Postolja
- 4 Cijev za proširenje
- 5 Ventil za regulaciju plina
- 6 Tipka za paljenje
- 7 Poluga za protok plina
- 8 Ručka
- 9 Pretinac za baterije
- 10 Crijevo za plin dužine 5 m
- 11 Reduktor tlaka*
- 12 Komercijalni plinski spremnik propana 5 kg / 11 kg

Tehnički podaci

| | |
|-----------------------------------|--------------------------------|
| Broj stavke: | 000274.0000 |
| Dužina: | 930 mm |
| Vrsta plina: | propan |
| temperatura plamena: | do 1200° C |
| Nominalno toplinsko opterećenje: | oko 60 kW |
| uređaj, uklj. crijevo za plin: | oko 1,6 kg |
| Potrošnja pri sapnicama ø 1,2 mm: | min.-maks. 0,7 kg/h - 4,2 kg/h |
| Količina protoka: | min.-maks. 103l/h - 630 l/h |
| Tlak plina: | 4 bara |
| Baterija (nije uključena): | AAA (1,5V) |

Puštanje uređaja u rad



OPASNOST!

Opasno po život zbog požara i eksplozije!

Stoga se pridržavajte sljedećih sigurnosnih napomena:

- Prije svake uporabe provjerite je li crijevo za plin oštećeno. Ne smiju se koristiti oštećena crijeva za plin. Za zamjenu obratite se svom specijaliziranom trgovcu.
- Pušajte uređaj u rad samo na otvorenom prostoru. Plinski spremnik se smije postavljati samo okomito.
- Navojni spoj između cijevi za proširenje (4) i ventila za regulaciju tlaka (5), kao i spoj između ventila za regulaciju tlaka (5) i ručke (8) nikada se ne smiju olabaviti.
- Nikada ne usmjeravajte otvoreni plamen na zapaljive ili eksplozivne materijale.
- Nakon više neuspjelih pokušaja paljenja plamena zatvorite ventil, pričekaite da istekli plin nestane i ponovo zapalite plamen.

Montirati postolje

pogledajte sl. ➊ - ➋

Montaža

- Prije ugradnje reduktora tlaka slijedite upute za montažu u uputama za uporabu reduktora tlaka [pogledajte sl. ➋*].
- Ventil na plinskom spremniku je zatvoren. Ventil za regulaciju plina (5) mora biti zatvoren. U tu svrhu potpuno zategnite glavu ventila u smjeru zakretanja udnesno "←" (u smjeru kazaljke na satu), [pogledajte sl. ➌]. Zategnuti samo ručno.
- 1. Crijevo za plin (10) čvrsto zavrnuti na ručku (8).
2. Crijevo za plin (10) čvrsto zavrnuti na reduktor tlaka (11).
3. Reduktor tlaka (11) pomoću spojne matice čvrsto zategnite na plinski spremnik propana.

(svi navoji su lijevi navoji, [pogledajte sl. ➌*].

* SAMO inačica za DE/AT.

Stavite bateriju



Napomena! Provjerite je li AAA baterija (samo alkalne manganske ćelije) u dobrom stanju i pravilno postavljena. Neke baterije imaju zaštitni plastični omot (ne smije se brkati s oznakom baterije) koji se mora ukloniti prije umetanja baterije. Provjerite je li kabel za paljenje ispravno spojen na elektrodu za paljenje (2) i je li izolacija kabela za paljenje u redu.

- Otvorite pretinac za baterije (9) na donjoj strani ručke (8) i umetnite bateriju (tip AAA), pogledajte sl. ➍.
- Zatvorite odjeljak za baterije i provjerite radi li paljenje ispravno. Da biste to učinili, pritisnite tipku za paljenje, oslušajte škjlocaj i provjerite generiraju li se iskre na elektrodi (2) u plameniku (1), pogledajte sl. ➎.

Provjerite propuštanje

- Provjeriti da li navojni spoj propušta (vidi opis u lijevom stupcu)!

Rad

- Ventil na plinskom spremniku propana, kao i ventil za regulaciju plina (5) otvoriti sa 1/2 okretaja u smjeru "→", pogledajte sl. ➏.
- U sigurnom području držite plamenu cijev prema dolje i dalje od tijela. Zapalite plamen pritiskom na tipku za paljenje. Pušite tipku za paljenje odmah nakon paljenja plamena. Uređaj sada radi na laganoj vatri, vidi sl. ➐.

PAŽNJA! Opasnost od opekotina uslijed otvorenog plamena!

Prilikom paljenja nikada ne aktivirati polugu za protok plina (7)!

- Nastaviti sa otvaranjem ventila za regulaciju plina (5) i aktivirati polugu za protok plina (7), uređaj sada radi s punim plamenom. pogledajte sl. ➑.

Pomijećte plamenu štap ispred tijela na visini od oko 3 cm iznad tla.



OPASNOST! Opasno po život zbog požara i eksplozije!

Plamen nikada ne usmjeravati u crijevo za plin ili plinski spremnik!



UPOZORENJE! Opasnost od opekline zbog vrućih dijelova uređaja!

Stoga se pridržavajte sljedećih sigurnosnih napomena:

- Tijekom rada ne dodirivati kućište plamenika.
- Kod prekida rada, pustiti polugu za protok plina (7) i postaviti uređaj na postolja, pogledajte sl. ➒.

Stavljanje izvan uporabe

- Pustiti polugu za protok plina, zatvoriti ventil na plinskom spremniku i sačekati da se plamen na kućištu plamenika ugasi. Na kraju zatvoriti ventil za regulaciju plina (5). Uređaj uvijek postaviti na postolja (3), sve dok se kućište plamenika ne ohladi, pogledajte sl. ➓/➔.

Prije nego što uređaj ne koristite dulje vrijeme, izvadite bateriju iz odjeljka za baterije.

Napomene korisniku!

- Uređaj je posebno prikladan za uklanjanje korova.
- Primjena uređaja najučinkovitija je ako biljka ima visoki sadržaj soka. Proljeće je najpovoljnije razdoblje za tretiranje divljege raslinja. Djelovanje je intenzivnije što je divljege raslinje mlađe. Međutim, ne vidi se odmah uspjeh nakon primjene. Nije odmah vidljiva osjetljivost biljaka na toplinsko zračenje. U pravilu vrijedi sljedeće: Najosjetljivije su mladice mekoga lišća, što znači da nakon jednog tretiranja više ne mogu preživjeti. Pri odgovarajućem dugom razdoblju djelovanja u potpunosti se mogu ukloniti i mladice s čvrstim lišćem.
- Starije biljke s tvrdim lišćem, primjerice čičak, najbrže se suše nakon višestrukoga tretiranja pri intervalima od jednog do dva tjedna. Trava s čvrstim lišćem izrazito je otporna i zahtijeva relativno dugo djelovanje topline.
- Po mogućnosti, uređajem treba tretirati samo površine s niskim biljkama. Ako je divljege raslinje već vrlo visoko, morate ga prvo pošišati. Međutim, u tom je slučaju učinak nešto slabiji jer je lišće tvrde i u podzemnim se organima nakupilo više rezervnih tvari nego u mladih biljaka.
- U početnoj fazi morate u kratkim razmacima i do pet puta ponoviti tretiranje površina obraslim divljim raslinjem. Tek je nakon toga uspjeh trajan. Kasnije je dovoljno tretiranje d v a puta mjesečno.
- Korov treba samo zagrijati. Nije potrebno da izgori. Na taj se način suše stanice lišća i korov odumire.
- Određene vrste korova zahtijevaju ponovljeno tretiranje.
- Preporučamo da koristite osigurač za pucanje crijeva.

Održavanje i čuvanje

- Pristroj nevyžaduje žiadnu speciálnu starostlivost'.
- Uređaj s demontiranim plinskim spremnikom se mora čuvati na suhom mjestu, po mogućnosti zaključen i izvan dohvata djece.
- Popravke ovoga uređaja smije obavljati samo ovlaštení servis tvrtke GLORIA. Zamjenske bi originalni dijelove trebalo naručivati u specijaliziranim trgovinama. Ako ih u trenutku naručivanja nema u skladištu, mogu se naručiti u vrlo kratkom roku.

Zaštita okoliša i zbrinjavanje uređaja



Ovi simboli na proizvodu, Uputama za uporabu ili ambalaži ukazuje na to da se ovaj proizvod nakon isteka vijeka trajanja ne smije zbrinjavati s uobičajenim otpadom iz domaćinstva.

- Ne odlazite elektroničke uređaje s kućnim otpadom! Sukladno europskoj Direktivi 2012/19/EU za električne i elektroničke stare uređaje električni alati, koji više nisu uporabivi, moraju se odvojeno sakupljati i dovesti na ekološki prihvatljivo recikliranje. U slučaju nepravilnog zbrinjavanja električni i elektronički stari uređaji mogu imati štetne učinke na okoliš i ljudsko zdravlje zbog moguće prisutnosti opasnih tvari.

Dodaci i pomagala bez električnih komponenti uključeni u stare uređaje nisu pogodeni.

- Baterija se mora odložiti odvojeno od ostatka uređaja postati.
- Molimo vas da se obratite općinskoj upravi kako bi se utvrdilo tko je odgovoran.

Odlaganje baterije



Kao potrošač, vi ili tvrtka za zbrinjavanje otpada kao što su: B. gradska sabina mjesta zakonski su obvezna odlagati istrošene baterije i akumulatore kao opasni otpad.

Opasnost od ozljeda zbog neispravnih baterija ili baterija koje cure! Baterija koja se koristi sadrži tvari koje mogu izazvati ozljede u dodiru s kožom ili udisanjem. Ako iz vašeg uređaja curi baterija, smijete je izvaditi iz uređaja samo u gumenim rukavicama i pravilno odložiti u zatvoreni spremnik.

- Prema Uredbi o baterijama 2023/1542 EU, neispravni akumulatori/baterije moraju se sakupljati odvojeno i reciklirati na ekološki prihvatljiv način.

Za odlaganje su dostupne sljedeće opcije:

- preko specijaliziranih prodavača
 - povratna stanica označena oznakom GRS
 - kroz spremnike za opasni otpad koje osiguravaju općine
- Upute kako izvaditi bateriju na kraju vijeka trajanja uređaja nalaze se na slici 6.

Daljnje upute o zbrinjavanju možete dobiti u vašoj općini ili gradskoj upravi.

Zbrinjavanje ambalaže

Ambalažni materijali odabrani su u skladu sa smjernicama za zaštitu okoliša i pravilno zbrinjavanje te se stoga mogu reciklirati. Povrat ambalaže radi reciklaže šteti sirovine i smanjuje količinu otpada.

Ambalažni materijal koji više ne trebate zbrinite sukladno lokalnim propisima.

Jamstvo

GLORIA vam daje 24-mjesečno jamstvo u okviru jamstvenih uvjeta (www.gloriagarten.de). To ne utječe na ostvarivanje vaših zakonskih jamstvenih potraživanja prema vašem prodavaču.

Pridržano pravo tehničkih izmjena!

Návod obsluhu

Symboly v návode na obsluhu



NEBEZPEČENSTVO! Varovanie daného stupňa nebezpečnosti upozorňuje na život ohrožujúcu situáciu. Aby ste predišli ohrozeniu života alebo vážnym zraneniam, dodržujte pokyny uvedené v tomto varovaní.



VAROVANIE! Varovanie daného stupňa nebezpečnosti upozorňuje na potenciálne nebezpečnú situáciu. Aby ste predišli ohrozeniu života alebo vážnym zraneniam, dodržujte pokyny uvedené v tomto varovaní.

POZOR! Výstraha tohto stupňa nebezpečnosti označuje možnú škodu na majetku. Aby ste predišli škodám na majetku, dodržujte pokyny uvedené v tomto varovaní.



UPOZORNENIE! Upozornenie obsahuje dodatočné informácie alebo obrázky materiálu, ktoré vám majú uľahčiť obsluhu nabíjačky a jej celkovému porozumeniu.



Zákaz fajčenia!



Žiadny otvorený oheň, oheň a otvorené zdroje zapálenia sú zakázané!

Dôležité bezpečnostné pokyny

Tento návod vám poskytuje dôležité pokyny a informácie, ktoré sú nevyhnutné pre bezpečné používanie prístroja!

Každá osoba, ktorá je poverená obsluhou / používaním / údržbou prístroja, si musí kompletne prečítať tento návod na obsluhu! Dodržiavajte aj bezpečnostné pokyny pre manipuláciu s plynovou fľašou a redukčným ventilom! Všetky varovania slúžia na ochranu vašej bezpečnosti!

- Tento prístroj zodpovedá platným technickým predpisom a príslušným bezpečnostným ustanoveniam!
- Tento prístroj môžu používať deti vo veku 16 rokov a viac, osoby s obmedzenými telesnými, zmyslovými alebo duševnými schopnosťami alebo osoby, ktoré nemajú dostatočné znalosti a skúsenosti. Musia však byť pod dohľadom alebo musia byť obznanení s bezpečným používaním prístroja a s možnými rizikami. Nedovoľte deťom hrať sa s prístrojom! Čistenie a údržbu zo strany používateľa nesmú vykonávať deti bez dozoru.
- Používajte prístroj na určený účel a rešpektujte TRF (Technické pravidlo Kvapalina).
- Odporúča sa nosenie ochranných rukavíc.
- Neprevádzkujte prístroj v blízkosti detí.
- Prístroj by sa mal prevádzkovať len pri vonkajšej teplote do -2 °C.
- Prevádzka prístroja pod úrovňou terénu je zakázaná.
- Počas prevádzky nenechajte prístroj bez dozoru.
- Tento prístroj sa môže prevádzkovať výlučne:
 - s bežne dostupnými propánovými fľašami so závitom a hmotnosťou 5 kg/11 kg (nie je súčasťou dodávky). Používanie iných plynových nádob môže predstavovať nebezpečenstvo.
 - s redukčným ventilom GLORIA 4 pásky s konštantným tlakom (nie je súčasťou dodávky). Používanie iných redukčných ventilov môže byť nebezpečné.

POZOR! Chceme výslovnou upozorniť, že podľa zákona o zodpovednosti za škodu nezodpovedáme za škody spôsobené našim prístrojom, pokiaľ boli spôsobené nedodržaním pokynov v návode na obsluhu, nesprávnym používaním, nesprávnou opravou alebo ak boli pri výmene dielov použité neoriginálne diely a oprava nebola vykonaná zákazníkym servisom alebo autorizovaným odborníkom. To isté platí aj pre súčasti príslušenstva.



NEBEZPEČENSTVO!
Ohrozenie života v prípade požiaru a explózie!



Pri neodbornom používaní prístroja alebo plynovej kartuše hrozí ohrozenie života! Rešpektujte preto bezpečnostné pokyny na plynovej kartuši ako aj následné bezpečnostné pokyny:

- Nesmerujte plameň na plynovú hadicu, plynovú fľašu, otvorený plameň alebo horúce predmety. Uchovávať mimo dosahu zdrojov zapálenia. Nefajčite. Uchovávať mimo dosahu detí.
- Neskladujte v blízkosti horúcich telies.
- Prístroj nepoužívajte v exteriéri. Nikdy nepoužívajte prístroj v garáži ani na miestach, kde môže byť prip. uskladnený benzín alebo ľahko zápalné látky.
- Plynovú fľašu vymieňajte iba vonku a nikdy v blízkosti otvoreného ohňa, zdrojov zapálenia alebo ľahko zápalných látok.
- Pri plynovom zápachu ihneď odstavte (Zatvorte ventil na plynovej fľaši a na prístroji) skontrolujte netesnosti. **Aby ste sa uistili, že nedochádza k úniku, potrite spoje a puzdro ventilu vlažnou mydlovou vodou.** Ak sa netvorí žiadne bubliny, je prístroj pripravený na prevádzku. Ak sa tvoria bubliny, prístroj v žiadnom prípade neuvádzajte do prevádzky. **V takom prípade treba okamžite zatvoriť ventil plynovej fľaše a odpojiť ju od prístroja.**

Znalec alebo odborný prevádzka by mala následne skontrolovať prípadné príčiny na prístroji. **Netesnosti nikdy nevyhľadávajte pomocou plameňa a nikdy v uzatvorených priestoroch!**



VAROVANIE!
Nebezpečenstvo popálenia na horúcich dieloch alebo otvorenom plameni!

Diely prístroja sa počas používania môžu veľmi zohriať a môžu spôsobiť popáleniny. Nesprávnym použitím prístroja môže dôjsť takisto k nebezpečenstvu popálenia! Preto dodržiavajte nasledovné bezpečnostné pokyny:

- Prístroj sa smie používať len do uhla menšieho ako 90°.
- Nedotýkajte sa telesa horáka, nebezpečenstvo popálenia
- Suché dreveniny, listie, ihličie a suchá tráva môžu začať horieť.



VAROVANIE!
Ohrozenie zdravia pri kontakte s plynom!

Unikajúci, nezapaľený plyn môže následkom vdychnutia, prehltnutia alebo vniknutia cez pokožku spôsobiť zdravotné ťažkosti obmedzeného účinku. Pri vyskytí symptómov alebo v prípade pochybnosti privolať lekára. Preto dodržiavajte nasledujúce bezpečnostné pokyny:

- Nikdy nesmerujte unikajúci plyn na osoby ani zvieratá.
- Ďalšie informácie o bezpečnosti a ochrane zdravia pri práci preto produkt nájdete v karte bezpečnostných údajov, ktorú si môžete vyžiadať od výrobcu.

Účel použitia

Prístroj slúži výlučne na odstránenie buriny medzi dlažbovými doskami, terasami, príjazdovými cestami a cestíkami. Pri použití na nesprávne účely, nesprávnej obsluhu alebo neodbornej oprave nepreberáme zodpovednosť za možné vzniknuté škody. V danom prípade sú vylúčené aj akékoľvek záruky. **Prístroj nie je určený na komerčné použitie!**

Za normálnych okolností predvídateľné nesprávne použitie

Prístroj nie je vhodný ako zdroj tepla v domácnosti na trávniky a kvetinové záhony ani pre iné, ako tu uvedené oblasti použitia. Nepoužívajte prístroj pri mokrom počasí.

Správanie v nebezpečnom prípade

Haste požiar, ak je to bezpečné, pomocou hasiaceho prístroja. Ak je to možné, odstráňte z nebezpečnej oblasti plechovky alebo plynové kartuše, ktorým hrozí požiar.

Súčasti prístroja

- 1 Horák
- 2 Zapalovacia elektróda
- 3 Stojka
- 4 Predžalovacia trubka
- 5 Plynový regulačný ventil
- 6 Zapalovacie tlačidlo
- 7 Páka na reguláciu prietoku plynu
- 8 Rukoväť
- 9 Priehradka na batériu
- 10 5 m plynová hadica
- 11 redukčný ventil*

*[prevedenie pre SK, č. v závislosti od krajiny, v ktorej sa zariadenie používa, pozri zoznam]

12 bežne dostupná propánová fľaša 5 kg / 11 kg

Technické špecifikácie

| | |
|---------------------------------|-------------|
| Číslo položky: | 000274.0000 |
| Dĺžka: | 930 mm |
| Typ plynu: | Propánu |
| Teplota plameňa: | ≥ 1200°C |
| Nominálna teplotná záťaž: | cca. 60 kW |
| Prístroj vrát. plynovej hadice: | cca. 1,6 kg |

- Plinsko jeklenko menjajte le na prostem in nikoli v bližini odprtega ognja, vira vžiga ali lahko vnetljivih snovi.
 - **Ce zaznate vonj po plinu, takoj izklopite napravo (Zaprte ventile na plinski jeklenki in na napravi) in preverite, ali pušča. Da se prepričate, da plin ne pušča, premažite spoje in telo ventilu z mlačno milnico. Če ne nastajajo mehurčki, je naprava pripravljena za uporabo. Če nastajajo mehurčki, naprave v nobenem primeru ne uporabljajte. Nato je treba plinsko jeklenko takoj zapreti na ventilih in odklopiti od naprave. Napravo nato predajte strokovnjaku ali strokovnemu podjetju, da ugotovi razlog za puščanje. Puščanja nikoli ne iščite s plamenom in nikoli v zaprtih prostorih!**



OPOZORILO!

Nevarnost opeklin zaradi vročih delov naprave ali odprtega plamena!
 Deli naprave se lahko med uporabo močno segrejejo, kar lahko povzroči opekline. Nestrokovna uporaba naprave prav tako povzroči nevarnost opeklin! Zato upoštevajte naslednja varnostna navodila:
 - Napravo je dovoljeno uporabljati samo pod kodom, manjšim od 90°.



- Ohišaja gorilnika se ne dotikajte, nevarnost opeklin.
- Suh les, listje, iglice in suha trava lahko zagorijo.



OPOZORILO!

Nevarnost za zdravje zaradi stika s plinom!
 Uhajajoči neizgoreli plin lahko zaradi vdihavanja, zaužitja ali prehanjanja skozi kožo povzroči omejeno škodo za zdravje. V primeru simptomov ali dvomov poiščite zdravniško pomoč. Zato upoštevajte naslednja varnostna navodila:
 - Iztekajočega plina nikoli ne usmerjate proti ljudem ali živalim.
 - Več informacij o varovanju zdravja in varstvu pri delu za ta izdelek najdete v varnostnem podatkovnem listu, ki ga lahko zahtevate pri proizvajalcu.

Namenska uporaba

Naprava je namenjena izključno za odstranjevanje plevela med pohodnimi ploščami, terasami, dovozi in potmi. Ne prevzemamo odgovornosti za morebitno škodo, ki bi nastala zaradi nenamenske uporabe, napačne uporabe ali nestrokovnega popravila. V takih primerih so izključeni tudi garancijski zahtevki.

Naprava ni namenjena za obrtno uporabo!

Predvidljiva napačna uporaba

Naprava ni namenjena za ogrevanje trat in cvetličnjakov v hišnem območju ter za druge namene uporabe, kot so navedeni tukaj. Naprave ne uporabljajte v mokrem vremenu.

Ravnanje v primeru nevarnosti

Požar gasite, če lahko to storite varno, z gasilnikom. Pločevine in plinske kartuše, ki jih ogroža požar, po možnosti odstranite iz nevarnega območja.

Elementi naprave

- 1 Ionec za gorilnik
- 2 Vžigalni elektrodi
- 3 Stojalo
- 4 Podaljška cevi
- 5 Plinski regulacijski ventil
- 6 Gumb za vžig
- 7 Vzvod za pretok plina
- 8 Ročaj
- 9 Predal za baterije
- 10 5 m plinske cevi
- 11 Reduktor tlaka * **[Glejte seznam, odvisno od države, v kateri se naprava uporablja]**
- 12 Komercialna jeklenka propana 5 kg / 11 kg

Tehnični podatki

| | |
|------------------------------------|------------------------------|
| Številka artikla: | 000274.0000 |
| Dolžina: | 930 mm |
| Vrsta plina: | Propan |
| Temperatura plamena: | ≥ 1200° C |
| Nazivna toplotna obremenitev: | približno 60 KW |
| Naprava, vključno s plinsko cevjo: | približno 1,6 kg |
| Poraba: | min.-mak. 0,7 kg/h -4,2 kg/h |
| Količina pretoka: | min.-mak. 103l/h -630 l/h |
| Tlak plina: | 4 bar |
| Baterija (ni vključena): | AAA (1,5V) |

Zagon



NEVARNOST!

Smrtna nevarnost zaradi požara in eksplozije!
 Zato upoštevajte naslednja varnostna navodila:
 - Pred vsako uporabo preverite, ali je plinska cev poškodovana. Poškodovanih plinskih cevi ne smete uporabljati. Za zamenjavo se obrnite na specializiranega prodajalca.
 - Napravo uporabljajte samo na prostem. Plinsko jeklenko lahko postavite samo navpično.
 - Vijajčne povezave med podaljškom (4) in plinskim regulacijskim ventilom (5) ter povezave med plinskim regulacijskim ventilom (5) in ročajem (8) ne smete nikoli popustiti.
 - Nikoli ne usmerjajte odprtega ognja v vnetljive ali eksplozivne snovi.
 - Po več neuspešnih poskusih vžiga plamena zaprite ventil, počakajte, da uhajajoči plin izgine in nato ponovno prižgite plamen.

Montažno stojalo

glej sliko. **A - B**

Montaža

- Pred namestitvijo reduktorja tlaka upoštevajte navodila za namestitve v navodilih za uporabo reduktorja tlaka, glejte sliko. **C ***
- Ventil na plinski jeklenki je zaprt. Kontrolni ventil za plin (5) mora biti zaprt. Če želite to narediti, obrnite gumb ventila do konca v pravi smer "←" (v smeri urinega kazalca), glejte sliko. **D**. Zategnite samo z roko.
- 1. Plinsko cev (10) trdno privijte na ročaj (8) **D**.
- 2. Plinsko cev (10) trdno privijte na reduktor tlaka (11).
- 3. Z matico trdno privijte reduktor tlaka (11) na plinsko jeklenko s propanom.

(Vsi navoji so levi navoji. [Glejte sliko **E**]).

* **C** Različica za DE/AT.

Vstavite baterije



Opomba! Preverite, ali je baterija AAA (samo alkalna) v dobrem stanju in pravilno nameščena. Nekatere baterije imajo zaščitni plastični ovoj (ne zamenjajte ga z oznako baterije), ki ga morate odstraniti, preden namestite baterijo. Prepričajte se, da je kabel za vžig pravilno priključen na elektrodo za vžig (2) in da je izolacija kabla za vžig dobra.

- Odprite prostor za baterije (9) na spodnji strani ročaja (8) in vstavite baterijo (tip AAA), glejte sliko **F**.
- Zaprite predal za baterije in preverite, ali vžig deluje pravilno. To storite tako, da pritisnete gumb za vžig, poslušate klik in preverite, ali se na elektrodi (2) v gorilniku (1) iskre, glejte sl. **G**.

Preskus tesnosti

- Preverite tesnjenje vijajčne povezave (glejte opis v levem stolpcu!)

Operacija

- Odprite ventil na plinski jeklenki s propanom in plinski kontrolni ventil (5) z 1/2 obrata v smeri „+“, glejte sliko **H**.
- V varnem območju držite plamensko cev navzdol in stran od telesa. Prižgite plamen s pretokom na gumb za vžig. Spustite gumb za vžig takoj, ko se plamen vžge. Naprava zdaj deluje na majhnem ognju, glejte sliko **I**.

POZOR! Nevarnost opeklin zaradi odprtega ognja! Nikoli ne pritiskajte na ročico za pretok plina (7), ko prižigate plamen!

- Se naprej odprite plinski regulacijski ventil (5) in aktivirajte ročico za pretok plina (7), naprava zdaj deluje s polnim plamenom, glejte sliko **J**.

Cev s plamenom premikajte sem in tja na višini približno 3 cm nad tlemi.



NEVARNOST! Smrtna nevarnost zaradi požara in eksplozije!
 Plamena nikoli ne usmerite proti plinski cevi ali plinski jeklenki!



OPOZORILO!

Nevarnost opeklin zaradi vročih delov naprave!
 Zato upoštevajte naslednja varnostna navodila:
 - Med delovanjem se ne dotikajte ohišaja gorilnika.
 - Če prekinete svoje delo, spustite ročico za pretok plina (7) in postavite napravo na stojalo, glejte sliko **K**.

Prenehanje uporabe

- Spustite ročico za pretok plina, zaprite ventil na plinski jeklenki in počakajte, da plamen na ohišju gorilnika ugasne. Nato zaprite plinski kontrolni ventil (5). Naprava vedno na stojalo (3) ustavite, dokler se ohišje gorilnika ne ohladi, glejte sliko **L**.

Preden napravo dlje časa ne uporabljate, odstranite baterijo iz prostora za baterije.



Navodila za uporabnika!

- Naprava je posebno primerna za odstranjevanje plevela.
- Naprava je najučinkovitejša, ko ima rastlina veliko vsebnost sokov. Najboljši čas za uničevanje plevela je spomladi. Učinek je toliko boljši, kolikor je plevel mlajši. Uspešnost posega pa ni vidna takoj. Občutljivost rastlin na toplotno sevanje se ne pokaže takoj. Načeloma velja: Najbolj občutljive so rastline z mehкими listi, saj po enkratni obdelavi niso več sposobne preživeti. Pri primerno daljšem času delovanja je mogoče 100-odstotno uničiti tudi rastline s trdimi listi.
- Starejše rastline s trdimi listi, kot so osati, se posušijo šele po večkratni obdelavi, ki jo izvajate v intervalu do dveh tednov. Trave s trdimi listi so izredno robustne in zahtevajo relativno dolgo izpostavljenost vročini.
- Z napravo po možnosti obdelajte samo površine z nizkimi rastlinami. Ko je plevel enkrat previsok, ga morate najprej pokositi. Vendar pa je učinek manjši, ker je listje rde in imajo podzemni deli rastline večje rezerve kot pri mladih rastlinah.
- Na začetku je treba obdelavo površin s plevelom za kratek čas ponoviti do 5-krat. Šele takrat dosežete trajen uspeh. Pozneje zadošča obdelava 2-krat na mesec.
- Plevel morate le segreti. Seziganje ni potrebno. S tem posušite celice listov in plevel odmre.
- Nekatero vrste plevela zahtevajo ponavljajočo se obdelavo.
- Priporočamo uporabo zaščite pred pretrganjem cevi.

Vzdrževanje in skladiščenje

- Naprava ne potrebuje posebne nege.
- Napravo z odstranjeno plinsko jeklenko hranite na suhem, po možnosti zaprti in izven dosega otrok.
- Popravila na tej napravi naj opravljajo samo servisi GLORIA. Uporabljajo se lahko samo originalni deli, ki jih lahko naročite pri svojem specializiranem trgovcu. Če jih nima na zalogi, jih bo hitro naročil.

Varovanje okolja in odstranjevanje naprav



Ti simboli na izdelku, v navodilih za uporabo ali na embalaži opozarjajo, da tega izdelka ob koncu življenjske dobe ni dovoljeno zavreči med običajne gospodinjinske odpadke.

- Izrabljenih električnih naprav ne odstranjujete skupaj z gospodinjinskimi odpadki. V skladu z evropsko direktivo 2012/19/EU o odpadnih električnih in elektronskih napravah in njihovo uskladitvijo z nacionalno zakonodajo je treba izrabljene električne naprave zbirati ločeno in jih predati ustreznemu centru za ravnanje z odpadki, ki poskrbi za okolju prijazno recikliranje. Alternativno recikliranje z zahtevo po vrnitvi izdelka: Lastnik električne naprave je dolžan izrabljen izdelek dostaviti na zbirno mesto, kjer bo izdelek razgrajen na primeren način. Izrabljene izdelke lahko odlagate na ustreznih zbirnih mestih, kjer se odpadki reciklirajo v skladu z nacionalno zakonodajo.

K temu ne spadajo izrabljenim napravam priloženi deli pribora in pripomočki brez električnih sestavnih delov.

- Baterijo je treba odstraniti ločeno od preostale naprave volja.
- Nadaljnje napotke za odstranjevanje dobite na občini ali upravni enoti.

Odstranjevanje polniljivih baterij



Kot uporabnik morate izrabljene baterije in polniljne baterije odstranjivati kot posebne odpadke.

Nevarnost poškodb zaradi okvarjene polniljne baterije, iz katere izteka tekočina!

Uporabljena baterija vsebuje snovi, ki lahko povzročijo poškodbe pri stiku s kožo ali pri vdihavanju. Če je v napravi baterija, ki pušča, jo z gumijastimi rokavicami vzemite iz naprave ter jo v zaprti posodi odstranite na pravilen način.

- V skladu z Evropsko o baterijah 2023/1542 je treba okvarjene polnilne baterije/baterije zbirati ločeno in reciklirati na okolju prijazen način.

Za odstranjevanje so na voljo naslednje možnosti:

- predaja v specializiranih trgovinah
- prevzemna mesta, označeno z znakom GRS
- komunalni kontejnerji za posebne odpadke

Napotke, kako odstraniti polniljno baterijo ob koncu življenjske dobe naprave, najdete na sliko **F**.

Nadaljnje napotke za odstranjevanje dobite na občini ali upravni enoti.

Odstranjevanje embalaže

Materiali embalaže so bili izbrani po svoji prijaznosti okolju in primernosti za pravilno odstranjevanje, tako da so primerni za recikliranje. Vračanje embalaže v obtok materiala prihrani surovine in zmanjša količino odpadkov.

Nepotrebne embalažne materiale odstranite skladno s krajevno javnimi predpisi.

Jamstvo in garancija

GLORIA vam nudi 24-mesečno garancijo v okviru garancijskih pogojev (www.gloriagarten.de). Na vaše zakonite garancijske zahtevke proti prodajalcu ta garancija ne vpliva.

Pridržujemo si pravico do tehničnih sprememb!

DE Liste GLORIA-Druckminderer
Länderspezifisch

SE Lista över GLORIA-tryckreducerare
Landspecifik

GB List of GLORIA-pressure reducers
Country-specific

NO Liste over GLORIA-trykkreduksjonsventiler Land spesifikk

FR Liste des GLORIA-réducteurs de pression
Spécifique au pays

FI Luettelo GLORIA-paineenalenninlaitteista Maakohtainen

NL Lijst van GLORIA-drukverlagers
Land-specifiek

CZ Seznam GLORIA-redukčních ventilů
specifických pro danou zemi

IT Elenco dei GLORIA-riduttori di pressione
specifici per paese

HU A GLORIA nyomáscsökkentő szelepek
listája
Országtól függően

DK Liste over GLORIA-trykreduktioner
Landespecifik



HR Popis reduktora tlaka GLORIA
Specifično za zemlju

ES Lista de válvulas reductoras de presión
GLORIA
Según el país

SK Zoznam redukčný ventilov GLORIA
V závislosti od krajiny

RO Lista reductoarelor de presiune GLORIA
În funcție de țară

SI Seznam reduktorjev tlaka GLORIA
Specifično za državo

| # |  |  LH |
|-------------|--|--|
| 000182.5000 | DE/AT | G12 |
| 000182.5010 | CH/SI/HR | G2* |
| 000182.5020 | BE/NL/CZ | G5 |
| 000182.5090 | SE | G10 |
| 000182.5096 | IT/GR | G1 |
| 000182.5100 | FR | G2 |

* mit Sechskantmutter; with hexagon nut; avec écrou hexagonal; met zeskantmoer; con dado esagonale; med sekskantmøtrik; con tuerca hexagonal; Cu piuliță hexagonală; med sexkantsmutter; med sekskantmutter; kuusiomutterilla; se šestihrannou maticí; hatszögletű anyával; sa šesterokutnom maticom; se šestihrannou maticí; so šestihrannou maticou

980129-03 / 200425

GLORIA®

Geräte für Haus und Garten

GLORIA Haus- und Gartengeräte GmbH
Därmanbusch 7 • D-58456 Witten
Tel.: +49 (0) 2302-700 0
E-Mail: service@gloria-garten.com

www.gloriagarten.de



IT: Raccolta Carta